

Anexo 2-9. Comunidades Terrestres del Valle del Cauca y algunas de sus interacciones

ECOSISTEMA	COMUNIDADES BIOLÓGICAS		ALGUNAS INTERACCIONES
	Flora	Fauna	
<p>BOSQUES SECOS Y MUY SECOS: se caracteriza por una baja humedad relativa, escasa precipitación e intensa radiación a altas temperaturas con vientos fuertes. el sistema de raíces de las plantas de ambientes secos y desérticos permite alcanzar el agua, aún varios metros de profundidad en el suelo. Estos bosques no son ecosistemas con alta diversidad de anfibios y reptiles comparados con los bosques húmedos. sin embargo, comparado con los anfibios existen más reptiles en este tipo de bosque.</p>	<p>La planta más representativa son los cactus. La flora está compuesta principalmente por familias Leguminosaceae, Bignoniaceae, Rubiaceae, Sapindaceae y Euphorbiaceae. Abundan especialmente los arbustos y hierbas, algunas de ellas son urticantes y suculentas. Respecto a las leguminosas, sobresalen; Acacias (<i>Acacia</i> spp.), Carboneros (<i>Calliandra</i> spp.), Capotes (<i>Machaerium capote</i>) y Chiminangos (<i>Pithecellobium</i> spp.). Entre las Rutáceas se encuentran los tachuelos (<i>Zanthoxylum</i> spp.) y entre las sapindáceas los mestizos (<i>Cupania</i> spp.) y Chambimbés (<i>Sapindus</i> saponaria), y entre las meliáceas; cedrillos y trompillos (<i>Guarea</i> spp.). Lauráceas y moráceas, como laureles y aguacatillos, e higuerones, respectivamente,</p>	<p><u>Mamíferos</u> La composición de la comunidad de mamíferos de estos bosques es compartida con las zonas de piedemonte aledaños. Existe una presencia restringida de algunas especies como; Ratón rastrojero grande (<i>Zygodontomys brunneus</i>), Guagua (<i>Agouti paca</i>), Oso Hormiguero (<i>Tamandua mexicana</i>), sobresalen además especies como; el gato pardo (<i>Herpailurus yagouaroundi</i>), el Zorro (<i>Cerdocyon thous</i>), y la Comadreja (<i>Mustela frenata</i>). El grupo más diverso es el de murciélagos, los cuales han podido sobrevivir a la deforestación. También existen roedores introducidos como; Ratas (<i>Rattus rattus</i> y <i>R. norvegicus</i>), las cuales se han convertido en plagas, diferente a las especies de ratones nativos, que no son tan comunes, como; el ratón arrocero de Alfaro (<i>Orizomys alfaroi</i>) y el ratón arrocero prieto (<i>Melanomys caliginosus</i>). Y entre los marsupiales; la chucha (<i>Didelphis marsupialis</i>) y las ardillas (<i>Sciurus granatensis</i>).</p> <p><u>Aves</u> Aproximadamente 110 especies de aves pertenecientes a 40 familias (excluyendo marinas y playeras), como espigueros, jilgueros, torcazas, perdices y saltadores, las cuales se alimentan casi exclusivamente de semillas. Un grupo ampliamente diversificado en estos bosques es el de aves insectívoras, como las chotacabras y guardacaminos (nocturnas). Entre las 240 especies de aves que frecuentan estos bosques del Valle del Cauca, más o menos el 29% de las especies del Departamento, se encuentran los Colibríes, el pechirrojo (<i>Pyrocephalus rubinus</i>), el sirirí común (<i>Tyrannus</i></p>	<p>Las ardillas son quizás los más comunes en este tipo de bosque, se alimentan de frutas y semillas duras, incluyendo las de ciertas palmas. La pequeña rana venenosa frecuente axilas de bromelias donde almacena agua y se crea un microclima apropiado. La polinización de por lo menos las dos terceras partes de este tipo de bosque ocurre gracias a abejorros, colibríes, murciélagos y polillas, en contraste, en los bosques húmedos, la principal vía de dispersión son las aves. Los frutos de especies como guácimo, palma corozo de puerco y algunas leguminosas son consumidos por animales, que actúan como dispersores de sus semillas.</p>

Anexo 2-9. Comunidades Terrestres del Valle del Cauca y algunas de sus interacciones

ECOSISTEMA	COMUNIDADES BIOLÓGICAS		ALGUNAS INTERACCIONES
<p>Flora también se encuentran en este tipo de bosque, el cual, también presenta abundantes epifitas como bromelias y algunos anturios y orquídeas. La composición florística de estos bosques es similar entre los diferentes enclaves de las dos cordilleras que enmarcan el Valle del Cauca.</p>	<p>Fauna <i>melancholicus</i>) y el bichofué gritón (<i>Pitangus sulphuratus</i>), el sicalis coronado (<i>Sicalis flaveola</i>), el pellar común (<i>Vanellus chilensis</i>), garza de ganado (<i>Bubulcus ibis</i>), garza azul (<i>Florida caerulea</i>), garza real (<i>Casmerodius algus</i>), garzón azul (<i>Ardea Cocoi</i>) y garza patiamarilla (<i>Egretta Thula</i>), comorán neotropical (<i>Phalacrocorax olivaceus</i>) y pato aguja (<i>Anhinga anhinga</i>), etc.</p>	<p><u>Anfibios</u> Entre los anfibios más representativos se encuentran; la pequeña rana venenosa (<i>Minyobates bombetes</i>), Sapo común (<i>Bufo marinus</i>), y Rana (<i>Hyla Columbiana</i>).</p> <p><u>Reptiles</u> Reptil tipo lagarto <i>Mabuya Mabouya</i>, tortuga bache (<i>Chelydra Serpentina</i>), lagarto <i>Cnemidophorus lemniscatus</i>, lagarto Ameiva Ameiva, lagarto <i>Cnemidophorus lemniscatus</i>, Iguana, serpiente ciega (<i>Leptotiphlop albifrons</i>), y serpiente rabo de ají (<i>Micrurus mi partitus</i>) venenosa.</p> <p><u>Insectos</u> Es el grupo más diverso, su mayor diversidad se encuentra en los trópicos, con alta tolerancia a la sequía, entre estos están los depredadores; saltamontes, chicharra, hormiga león (<i>Myrmeleon</i>) que en realidad no es una hormiga sino un neuróptero, avispa de cabeza roja (<i>Polistes erythrocephalus</i>), pulgas, avispa <i>Trichogramma</i>, y los que consumen material vegetal como; escarabajos passálidos (<i>Paxillus sp.</i>), cucarachas, escarabajos de orden Coleoptera, cucarrones <i>Staphylinidae</i>, coleópteros como el escarabajo <i>Holotrocus</i>, y hormigas formicidae. En estos bosques hay unas 200</p>	

Anexo 2-9. Comunidades Terrestres del Valle del Cauca y algunas de sus interacciones

ECOSISTEMA	COMUNIDADES BIOLÓGICAS		ALGUNAS INTERACCIONES
	Flora	Fauna	
<p>BOSQUE ANDINO Y SUBANDINO: cuando emergieron los andes colombianos se formó un andén de selva húmeda en la vertiente del pacífico y se aisló la biota del occidente de la biota de la cuenca amazónica. Actualmente hay muchas diferencias entre las especies de flora y fauna de la vertiente pacífico, los vales interandinos y la Amazonía. La frecuente niebla en estos bosques nutre abrumadora carga de epífitas, que a su vez se convierten en depósitos de agua que escurre poco a poco. gran parte de la diversidad de aves de los andes de Colombia se encuentra en los bosques andinos de las cordilleras occidental y central del valle del cauca, la más alta diversidad está en los bosques nublados de la vertiente del pacífico, aunque las vertientes interandinas del valle del cauca no se quedan atrás.</p>	<p>Entre las plantas epífitas (musgos, hepáticas, líquenes, helechos, anturios y orquídeas) destacadas de este tipo de bosque, se encuentran las orquídeas, muchas de ellas endémicas y especializadas como la Orquídea Tigre del PNN Los Farallones de Cali. En los bosques de piedemonte andino, la familia de árboles más diversa es la de las leguminosas, especialmente guamos (Inga), seguida por Moraceae. Ya en el monte andino la familia más diversa es la Lauraceae seguida de Melastomataceae y Rubiaceae. Árboles de importancia como las quinas (<i>Cinchona</i> spp.), palmas de cera (<i>Ceroxylon</i>), el cariseco (<i>Billia</i> Colombiana), los encenillos (<i>Weinmannia</i>) y los dulumocos (<i>Saurauia</i>). A medida, que se asciende por las faldas de la cordillera, ocurre generalmente una disminución gradual del porte de</p>	<p>especies de hormigas, la quinta parte de las que hay en Colombia. La vertiente del Pacífico en general tiene una diversidad más alta en todos los grupos taxonómicos. En la vertiente del Valle geográfico del Río Cauca, tiene lugar primero un aumento de la diversidad hacia los 1500 m y luego una disminución, aunque esto puede ser también una consecuencia de que los ambientes del valle y de los piedemontes están muy alterados y biológicamente empobrecidos.</p> <p><u>Mamíferos</u> Oso de anteojos u oso andino (<i>Tremarctos ornatus</i>), la danta o tapir de montaña (<i>Tapirus pinchaque</i>), Tigrillo (<i>Leopardus tigrinus</i>), Venado coliblanco (<i>Odocoileus virginianus</i>), Venado corzuelo (<i>Mazama americana</i> y <i>M. Rufina</i>), Venado Conejo (<i>Pudu mephistophiles</i>), Guagua loba (<i>Dinomys branickii</i>), Perezoso de dos dedos (<i>Choloepus hoffmanni</i>), Mono aullador (<i>Alouatta seniculus</i>), Perro de monte (<i>Potos flavus</i>), Cusumbo (<i>Nasua nasua</i>), Guatín de montaña (<i>Agouti taczanowski</i>), Puma (<i>Puma concolor</i>), Tigrillos (<i>Leopardus pardalis</i>, <i>L. tigrinus</i> y <i>L. wiedii</i>), jaguar (<i>Panthera onca</i>), Ratones de monte (<i>Thomasomys cinereiventris</i>), Comadreja (<i>Mustela frenata</i>), Taira (<i>Eira barbara</i>)</p> <p><u>Aves</u> Por una parte, hay un conjunto de especies de origen andino, como; tucanes de montaña (<i>Andigena</i>), loros (<i>Ognorhynchus icterotis</i>, <i>Leptosittaca branickii</i>, <i>Hapalopsittaca Amazonica</i>), Tangara. Entre las familias de aves netamente neotropicales, una de las más diversas es la de los colibríes (<i>Trochilidae</i>). Además de esto, hay varios tipos de bandadas mixtas, las cuales pueden estar compuestas por 15 a 20 especies diferentes que</p>	<p>En este tipo de bosque están los uvitos de monte (<i>Cavendishia</i>) cuyas coloridas flores tubulares atraen enjambres de colibríes y sus jugosas bayas son consumidas ávidamente por aves. Las orquídeas por su parte, tienen asociaciones con hongos en las raíces, que les ayudan en la absorción de nutrientes. El género <i>Ficus</i>, con 750 especies de distribución pantropical produce fructificaciones apetecidas por numerosas especies de aves y mamíferos, cada especie de <i>Ficus</i> es polinizada por una especie de avispa diminuta de la familia Agaonidae. Los murciélagos, en cambio, son diseminadores primarios. La diversificación de colibríes en los bosques</p>

Anexo 2-9. Comunidades Terrestres del Valle del Cauca y algunas de sus interacciones

ECOSISTEMA	COMUNIDADES BIOLÓGICAS		ALGUNAS INTERACCIONES
	<p>Flora</p> <p>los árboles. Respecto a las hemiepífitas, las más comunes son; higuerones (<i>Ficus</i> spp.), chagualos (<i>Clusia</i> spp). A elevaciones medias en los Andes, son comunes los potreros cubiertos por matorrales dominados por una sola especie, como el lacre (<i>Vismia</i>) o el espadero (<i>Rapanea</i>).</p>	<p>Fauna</p> <p>abarcan desde aves de sotobosque hasta especies del dosel, tales como; Carpintero de los robles (<i>Melanerpes formicivorus</i>), Barranquero (<i>Momotus momota</i>), Atrapamoscas variegado (<i>Pogonotriccus poecilotis</i>), Arañero Coronado (<i>Basileuterus coronatus</i>), Pechinegro (<i>Myoborus miniatus</i>), Cucaracheros pechigrises (<i>Henicorhina leucophrys</i>), Pirangas (<i>Piranga rubra</i>), periquitos barrados (<i>Bolborhynchus lineola</i>) y entre las aves frugívoras más espectaculares de los bosques andinos del Valle del Cauca se cuentan los gallitos de roca (<i>Rupicola peruviana</i>) y los compases (<i>Semnornis ramphastinus</i>). La Pava caucana (<i>Penelope perspicax</i>) y la Rana caucana (<i>Hyla columbiana</i>), no se encuentran en ninguna otra parte del mundo. Por encima de los 2000 msnm, la pava caucana es remplazada por la Pava andina (<i>P. montagnii</i>), y afortunadamente otras especies, como la pava maraquera (<i>Chamaepetes goudotti</i>) y la guacharaca variable (<i>Ortalis motmot</i>) aún persisten en muchos bosques remantes de las cordilleras andinas a pesar de su degradación.</p> <p><u>Anfibios</u></p> <p>La alta humedad ha permitido una gran diversificación de ranas y sapos (orden Anura) en este tipo de bosques. La anurofauna andina está compuesta por pocos géneros y muchas especies, el más predominante es <i>Eleutherodactylus</i>, exclusivamente neotropical y contiene más de 350 especies, lo cual lo hace el género más diverso de los vertebrados, las ranitas de cristal son muy diversas en este tipo de bosques, y la rana venenosa <i>dendrobates bombetes</i>, es endémica de los bosques andinos de las cordilleras central y occidental del río Cauca. Otro grupo</p>	<p>andinos ha sido paralela con la diversificación de plantas que dependen de ellos para su polinización. Las bandadas mixtas de aves más espectaculares se forman asociadas a las rondas de hormigas guerreras. Las especies más coloridas de aves de este tipo de bosque en el Valle del Cauca, generalmente deben su color a los carotenoides y otras sustancias de los frutos que consumen, los cuales se incorporan en su plumaje como; los tucanes, quetzales, cotingas y tangaras.</p>

Anexo 2-9. Comunidades Terrestres del Valle del Cauca y algunas de sus interacciones

ECOSISTEMA	COMUNIDADES BIOLÓGICAS		ALGUNAS INTERACCIONES
	Flora	<p>Fauna</p> <p>típico de los bosques andinos es el de los sapitos arlequines.</p> <p><u>Reptiles</u></p> <p>A diferencia de los anfibios, que son altamente dependientes de la humedad, los reptiles poseen algunas adaptaciones que les han permitido diversificarse más en los ambientes secos, entre las lagartijas se destaca el género Anolis, que es altamente diverso en el trópico americano, especies como; A. ventrimaculatus, A. antonii, Phenacosaurus heterodermus. Además, puede encontrarse una buena variedad de serpientes terrestres y arbóreas, la mayoría pertenecientes a la familia Colubridae como la fueteadora (Chironius monticola), las falsas corales. En los bosques andinos sólo hay dos especies de serpientes venenosas, la coral (Micrurus mipartitus) y la colgadora (Bothriechis schlegelii) de la familia Viperidae</p>	
<p>SELVA PLUVIAL TROPICAL: perteneciente a la vertiente del pacífico, con altas precipitaciones y condiciones climáticas y geográficas dan lugar a una vegetación extraordinariamente diversa.</p> <p>La flora de la parte del choco biogeográfico en el valle del cauca es poco conocida.</p>	<p>Hay alta diversidad de palmas, destacándose las siguientes; milpesos (Oenocarpus bataua var. Bataua), La Jícara (Manicaria saccifera), El Táparo (Attalea cuatrecasa), El memé (Wettinia quinaria), El Chontadura (Bactris gasipaes), Matamba (Desmoncus cirrhiferus). Entre los árboles más gruesos de la costa pacífica del Valle se destacan los saleros (Lecythydaceae), Yarumos (Cecropia</p>	<p>La selva del Pacífico Vallecaucano exhibe una fauna igualmente variada o en respuesta a la flora.</p> <p><u>Mariposas</u></p> <p>La región del Pacífico alberga un poco más de la mitad de las 3500 especies de mariposas diurnas conocidas para Colombia, muchas de estas son; Heliconinas e Hitominas; Heliconius erato, Tigresas, Alas de Cristal, etc. En la selva lluviosa del Pacífico también están representadas las Morpho, como; Morpho cypris, M. amathonte o Azul Emperador.</p> <p><u>Anfibios</u></p> <p>En el Chocó Biogeográfico están representados los tres órdenes principales de anfibios: Gymnophiona (Ciegas), Caudata (Salamandras) y Anura (Sapos y Ranas). Los Anuros incluyen más de 130 especies para toda la región, 70 de ellas registradas en el Valle del</p>	<p>El humilde oficio de recicladores de excrementos en este tipo de bosque corre por cuenta de los escarabajos coprógrafos. Muchas especies de mariposas Heliconinas ponen sus huevos en plantas de la familia Passifloraceae y sus larvas consumen el follaje. Muchas tángaras medrán en rastrojos y</p>

Anexo 2-9. Comunidades Terrestres del Valle del Cauca y algunas de sus interacciones

ECOSISTEMA	COMUNIDADES BIOLÓGICAS		ALGUNAS INTERACCIONES
<p>Flora</p> <p>sp), Guamos (Inga sp.), Matapalo (Clusia Clusiella), Aceitillo (Marila), Sangregallina (Vismia), Tovomita, Carrá (Huberodendron patinoi), Chanul (Humiriastrum procerum). Una de las familias más importantes de los trópicos por su gran número de especies es Rubiaceae, como la <i>Didymonchlamys whitei</i>, <i>Psychotria poeppigiana</i>, y <i>Alibertia patinoi</i> (Borojo). Desafortunadamente gran parte de esa selva tan diversa fue destruída y reemplazada por extensiones de malezas y árboles pioneros, como los yarumos, el pacó y el jaboncillo.</p>	<p>Fauna</p> <p>Cauca; Ranas arbóreas, ranas Phyllomedusa, Ranitas de Cristal, Ranas venenosas de la familia Dendrobatidae y el Sapo Mamboré, el más grande de los anfibios de Colombia.</p> <p><u>Reptiles</u></p> <p>Entre las serpientes venenosas se destaca, La verrugosa (<i>Lachesis muta</i>), la cual es además la más grande del mundo, y con ella otras seis especies de la misma familia Viperidae, como la colgadora (<i>Botriechis schlegeli</i>), Taya Equis (<i>Bothrops asper</i>), y corales de la familia Elapidae. Entre las serpientes relativamente inofensivas está la Boa Común (<i>Boa constrictor</i>) y entre los lagartos se encuentran; las iguanas (<i>Iguana iguana</i>), los basiliscos (<i>Basiliscus cristatus</i>) y lagartos del género <i>Anolis</i> que conforman el grupo más diverso en la región. También están presentes las tortugas terrestres y de agua dulce; <i>Rhinoclemys annulata</i>, <i>Kinosternon scorpioides</i>, entre otras. Finalmente, como grandes depredadores acuáticos están; Las Babillas (<i>Caiman crocodylus</i>) y Caiantes (<i>Crocodylus acutus</i>).</p>	<p>bosques secundarios, en parches de bosque y en bordes de áreas perturbadas, donde se alimentan de pequeñas frutas ricas en carbohidratos, propias de especies de plantas pioneras como yarumos, jaboncillos, mortiños y palmas. Los colibríes en su búsqueda de néctar rico en energía, al libar en las flores atrapan granos de polen en sus plumas y pico y los transportan a otras flores de la misma especie, a veces a gran distancia, de esta manera hacen posible la polinización, un proceso indispensable en la reproducción sexual de las plantas superiores, por lo cual han sido considerados como “eslabones móviles”, esto es, organismos cruciales para la supervivencia de plantas, que</p>	
	<p><u>Aves</u></p> <p>Se estima que la vertiente del Pacífico en el Departamento del Valle alberga más de 750 especies, lo cual representa más de la tercera parte de la avifauna total de Colombia. Entre las aves más destacadas se encuentra; Los Colibríes, los cuales están representados en esta región por cerca de 40 especies. Las aves frugívoras también constituyen una proporción importante dentro de la avifauna de la selva del Pacífico, solo las Tangara contribuyen con 47 especies, las Cotingas con 9, Gallo de roca con 1, Saltarines con 10, Tucanes con 8, Toritos con 5,</p>		

ECOSISTEMA	COMUNIDADES BIOLÓGICAS		ALGUNAS INTERACCIONES
Flora	Fauna	<p>Paujiles y Pavas con 8, y de dieta mixta, Soledades de Montaña con 8 especies. Respecto a las aves insectívoras, solamente los atrapamoscas neotropicales (Tyrannidae) está representada en la región con 100 especies aproximadamente, las más llamativas son los Jacamares. Por su parte los carpinteros se destacan en esta zona; Carpintero Real (<i>Dryocopus lineatus</i>), Carpintero Marcial (<i>Campephilus melanoleucos</i>), Carpintero Selvático (<i>Campephilus haematogaster</i>), Carpintero rabirrojo (<i>Veniliornis Kirkii</i>) y Carpintero de Antifaz (<i>Melanerpes pucheranii</i>). Otras especies de aves en general son; Gavián Lagartero (<i>Harpagus bidentatus</i>), Águila Blanca (<i>Leucopternis albicollis</i>), Águila Moñuda (<i>Spizaestus ornatus</i>), Halcón culebrero, Hormiguero Collarejo (<i>Hylophylax naevioides</i>), Hormiguero Bicolor (<i>Gymnopithys bicolor</i>), Gallito Cabecingero (<i>Formicarius nigricapillus</i>) y el gallito pechirrufo (<i>Formicarius rufipectus</i>). En las selvas del Departamento hay al menos 10 especies de la familia de las guacamayas, loras, pericos y afines (Psittacidae), esto es cerca del 20% de las conocidas del País.</p>	<p>a su vez, son importantes para muchas especies de animales y hasta para la supervivencia humana. Los frutos de las palmas de este tipo de bosque, son muy atractivos para las especies de la familia de las guacamayas, loras, pericos y afines, que para el caso de las selvas del Valle del Cauca hay al menos 10, es decir cerca del 20% de las conocidas en el país. Por su parte los murciélagos de la selva lluviosa tropical son importantes auxiliares de la reproducción de las plantas.</p>
		<p><u>Mamíferos</u></p>	
		<p>Murciélagos, marsupiales y roedores comunes en la región son; Murcielagos <i>Chiroptera</i> con una representación de 71 especies para el pacífico vallecaucano, destacandosen los siguientes, Artibeus, Glossophaga, Desmodus rotundus. Entre los primates se encuentran; Capuchino Cariblanco (<i>Cebus capucinus</i>), Mono Araña (<i>Atteles geofroyi</i>), Mono de noche (<i>Aotus zonalis</i>), titíes (<i>Callitricidae</i>), etc. Dentro del grupo de los cánidos están; el Zorro cangrejero</p>	

Anexo 2-9. Comunidades Terrestres del Valle del Cauca y algunas de sus interacciones

ECOSISTEMA	COMUNIDADES BIOLÓGICAS		ALGUNAS INTERACCIONES
	Flora	Fauna	
		<p>(Cerdoyon thous) y Zorro Vinagre (Speothos venaticus). Además de estos, se encuentran; Guaguas (Agouti paca), Perros de Monte (Potos flavus, Procyonidae), Puma (Puma concolor), Jaguar (Felis Onca), Ocelote (Leopardus pardalis), Yaguarundi (Herpailurus jagouarundi), Taira (Eyra barbara), Nutria (Lutra longicaudis), Chucha de agua (Chironectes mínimus), Venado soche (Mazama americana, Cervidae), Pecarí de labio blanco, y Guatín (Dasyprocta punctata, Dasyproctidae).</p>	
<p>SELVAS INUNDABLES: entre las selvas de colinas bajas con suelos bien drenados y la franja litoral del pacífico vallecaucano, se desarrollan dos ecosistemas extraordinariamente productivos; los manglares y los guaduales</p>	<p>Los bosques de Mangle son comunidades costeras tropicales dominadas por unas pocas especies de árboles o arbustos capaces de crecer en agua salada. Los mangles son plantas terrestres adaptadas a vivir en la orilla del mar. Tienen una gran importancia ecológica, ya que cubre entre un 60 y 75% de las costas tropicales del planeta. Las principales especies de árboles son; Mangle Rojo (Rhizophora mangle), Mangle Blanco (Laguncularia racemosa), Mangle Negro (Avicennia germinans), Mangle piñuelo (Pelliciera rhizophorae) y Nato (Mora megistoperma),</p>	<p>Asociados al bosque de Manglar, en planos de lodos sometidos a inundaciones periódicas por acción de las mareas, se encuentran numerosos organismos, como crustáceos (principalmente camarones y cangrejos), gusanos marinos, moluscos (ostras y caracoles) y peces, algunos de los cuales poseen características “anfibia”. Representaciones de esto son; Cangrejo purpura (Panopeus purpurcus), Piacuiles (Littorna sp.), Camarones Macrobachium, Lisas (Mugil sp.), Lenguadas (Citharichthys sp.)</p> <p><u>Mamíferos</u> Forman los murciélagos, el grupo más abundante de mamíferos del Pacífico Colombiano, entre los más destacados está el murciélago pescador (Noctiio leporinus). Otros mamíferos presentes son; Perro de monte (Potos flavus), Guatín (Dasyprocta punctata), y respecto a reptiles, destaca el Tulisio (Caiman Crocodylus).</p> <p><u>Esteros.</u> Los esteros enriquecidos con aguas de origen marino y fluvial, constituyen un hábitat estratégico para organismos que permanecen en fondos, como las jaibas (Callinectes toxotes), algunos peces y ciertos celenterados como erizos y</p>	<p>Las raíces del manglar albergan una vegetación característica de algas marinas, principalmente Cantanella sp, las cuales sirven de refugio a pequeños organismos como ligia y cangrejos. Algunas Poaceae y Ciperaceae sirven como alimento a especies de aves.</p>

Anexo 2-9. Comunidades Terrestres del Valle del Cauca y algunas de sus interacciones

ECOSISTEMA	COMUNIDADES BIOLÓGICAS		ALGUNAS INTERACCIONES
	<p>Flora además del Mangle bobo (<i>Conocarpus erectus</i>). Dentro de los bosques de manglar se encuentran otras plantas de familias como; Myrsinaceae, Fabaceae, Poaceae y Ciperaceae. Entremezclados con árboles de mangle negro y blanco, se encuentran plantas como; Majagua (<i>Hibiscus tiliaceus</i>), Caña agria (<i>Costus plowmanii</i>), <i>Rustia occidentalis</i>, y una de las especies asociadas al manglar y tolerante al agua salada es el helecho ranconcha (<i>Acrostichum aureum</i>). Aunque los manglares son relativamente homogéneos, hospedan también plantas epífitas, trepadoras y hasta parasitas, muchas de las cuales no toleran la sal, como orquídeas, musgos, líquenes, anturios y bromelias. Asociadas a estos bosques se desarrollan además plantas menos especializadas como suela (<i>Pterocarpus officinale</i>), calabacín (<i>Amphitecnia sp.</i>), algunas palmas y</p>	<p>Fauna estrellas de mar, y también constituyen un lugar ideal para la reproducción y el desarrollo temprano de camarones marinos y de agua dulce, peces y ciertos moluscos, y zona de alimentación de peces aguja (<i>Belonidae</i>), jureles (<i>Carangidae</i>), Tollos (<i>Carcharinhidae</i>), Pelícanos (<i>Pelecannus accidentalis</i>), Fregatas (<i>Fregata magnificens</i>), los martines pescadores (<i>Ceryle</i> y <i>Chloroceryle</i>) y los seres humanos.</p>	

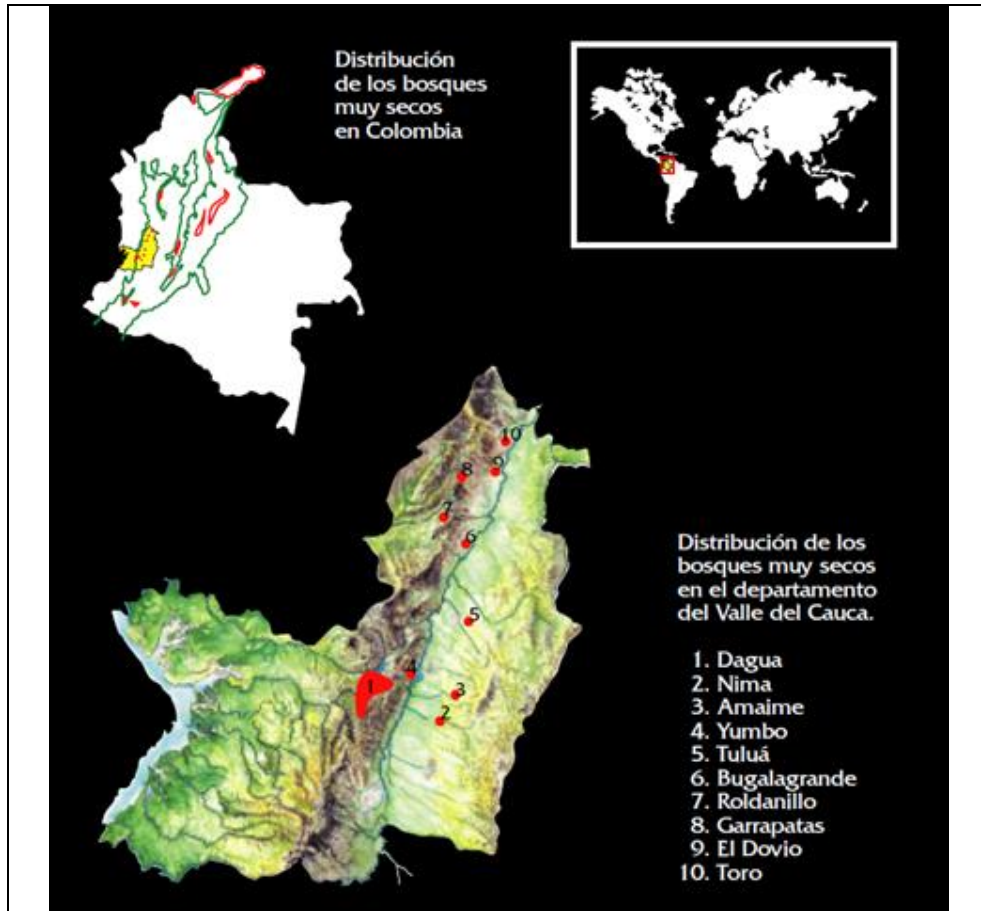
Anexo 2-9. Comunidades Terrestres del Valle del Cauca y algunas de sus interacciones

ECOSISTEMA	COMUNIDADES BIOLÓGICAS		ALGUNAS INTERACCIONES
	Flora	Fauna	
	<p>Flora ciertas Rhizophoraceae. Abundan algunas especies de árboles como; Peinemono (<i>Apeiba aspera</i>), Cedro (<i>Guarea sp.</i>), El Pacó (<i>Cespedesia macrophylla</i>), El Sande (<i>Brosimum utile</i>), el machare (<i>Symphonia globulifera</i>), la clusia (<i>Marila sp.</i>), el balso y el dormilón. Entre las palmas más comunes de la gran variedad que se presenta en este tipo de bosque están; Jicara (<i>Manicaria saccifera</i>), Naidi (<i>Enterpe cuatrecasana</i>), táparo (<i>Orbignia cuatrecasana</i>), memé (<i>Wettinia quinaria</i>) y palma abanico (<i>Mauritiella pacifica</i>). Abundan además ciertas plantas de menor porte, como Rubiaceae, y Cyclanthaceae, y gran profusión de epífitas como bromelias, anturios, bejucos y orquídeas.</p>	<p>Fauna La diversidad florística de guandales sustenta un número importante de especies de animales “terrestres”. El grupo más abundante y diverso lo constituyen las aves, los anfibios y reptiles también encuentran en el guandal mejores condiciones para su reproducción como es la tortuga tapaculo (<i>Kinosternos leucostomum</i>), al igual que los mamíferos.</p>	<p>ALGUNAS INTERACCIONES Estos bosques agrupan un complejo de asociaciones vegetales cuya especie predominante es el Sajo (<i>Camnosperma panamensis</i>), otra asociación típica es la cuangarial, dominada por árboles de cuángare (<i>Iryanthera sp.</i> y <i>Otoba sp.</i>). En ocasiones, también los árboles de sajo y cuángare se mezclan.</p>

Fuente: Elaboración a partir de; CVC-WCS. 2003. Bosques Andinos y Subandinos del Departamento del Valle del Cauca. Santiago de Cali., CVC. 2002. Bosques Secos y muy Secos del Departamento del Valle del Cauca. Santiago de Cali., CVC.2006. Selva Pluvial Tropical del Departamento del Valle del Cauca. Santiago de Cali., CVC. 2000. Selvas Inundables del Departamento del Valle del Cauca. Santiago de Cali.

Anexo 2-9. Comunidades Terrestres del Valle del Cauca y algunas de sus interacciones

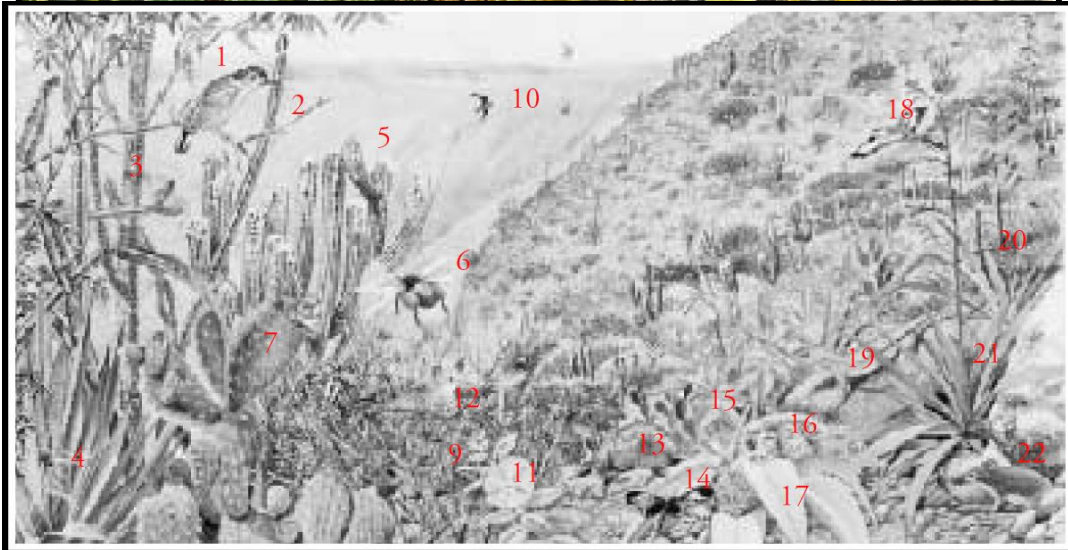
A continuación, se presenta la distribución de estos tipos de bosques en el Valle del Cauca y su idealización en el Departamento.



DISTRIBUCIÓN DE LOS BOSQUES SECOS Y MUY SECOS DEL DEPARTAMENTO

Fuente: CVC. 2002. Bosques Secos y muy Secos del Departamento del Valle del Cauca. Santiago de Cali.

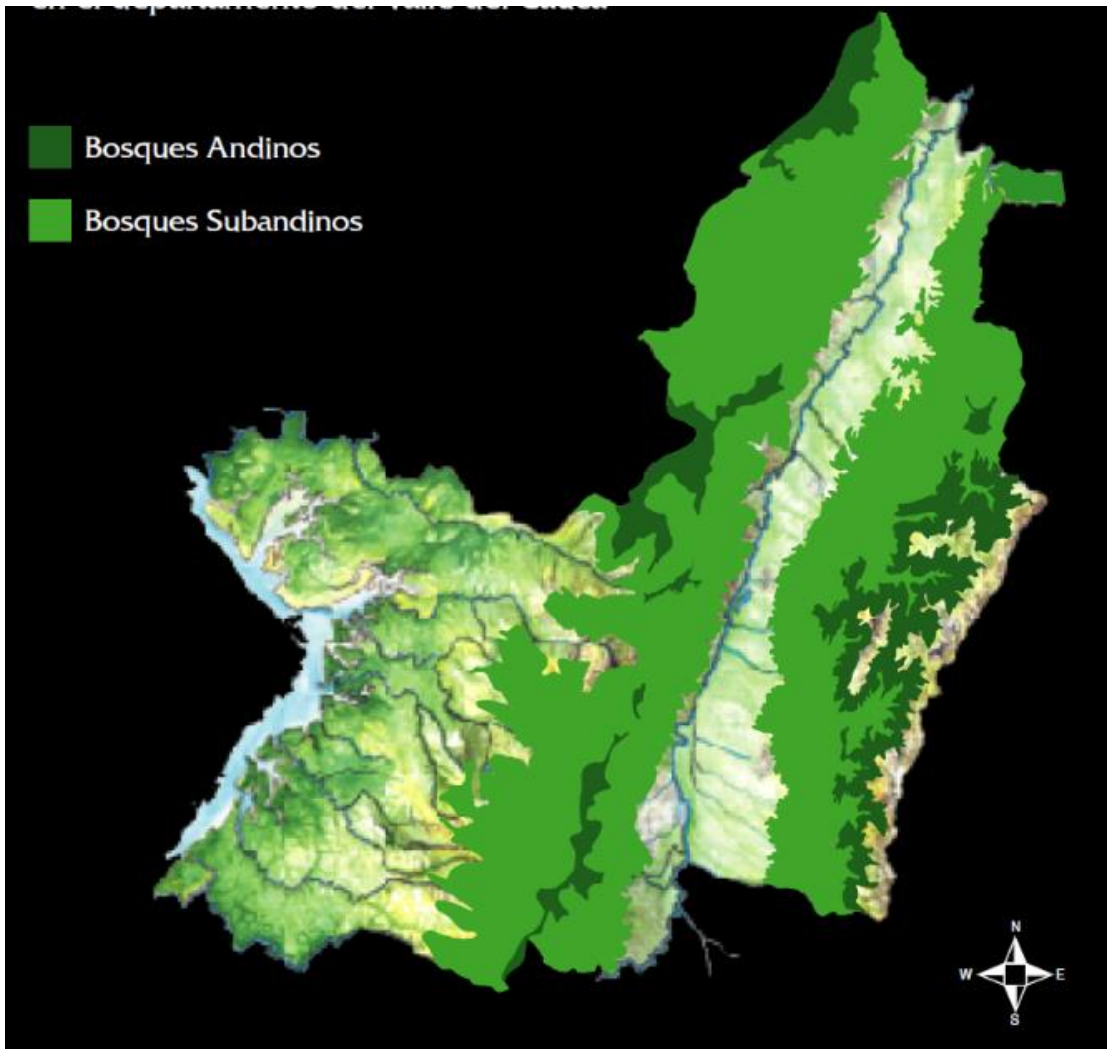
Anexo 2-9. Comunidades Terrestres del Valle del Cauca y algunas de sus interacciones



1. Carpinterito punteado (*Picumnus granadensis*) 2. Cactus (*Armatocereus humilis*) 3. Tachuelo (*Zanthoxylum gentryi*) 4. Figue (*Furcraea* sp.) 5. Cactus (*Pilosocereus colombianus*) 6. Escarabajo (*Escarabaeidae*) 7. Cactus (*Opuntia pittieri*) 8. Cactus (*Opuntia bella*) 9. Uña gato (*Zanthoxylum fagara*) 10. Vencejo de collar (*Streptoprocne zonalis*) 11. Azulita (*Evolvulus sericeus*) 12. Tortolita pechiescamada (*Columbina passerina*) 13. Armadillo (*Dasypus novemcinctus*) 14. Mariposa Heliconidae 15. Pringamosa (*Cnidocolus tubulosus*) 16. Cabeza de negro (*Melocactus loboguerreroi*) 17. Cordoncillo (*Peperomia* sp.) 18. Sinsonte común (*Mimus gilvus*) 19. Lagarto (*Cnemidophorus lemniscatus*) 20. Brometia (*Pitcairnia megasepala*) 21. Cardo (*Tillandsia mima*) 22. Ratón (*Zigodontomys brunneus*). Fuente: CVC. 2002. Bosques Secos y muy Secos del Departamento del Valle del Cauca. Santiago de Cali.

IDEALIZACIÓN DEL BOSQUE SECO Y MUY SECO EN EL DEPARTAMENTO DEL VALLE DEL CAUCA.

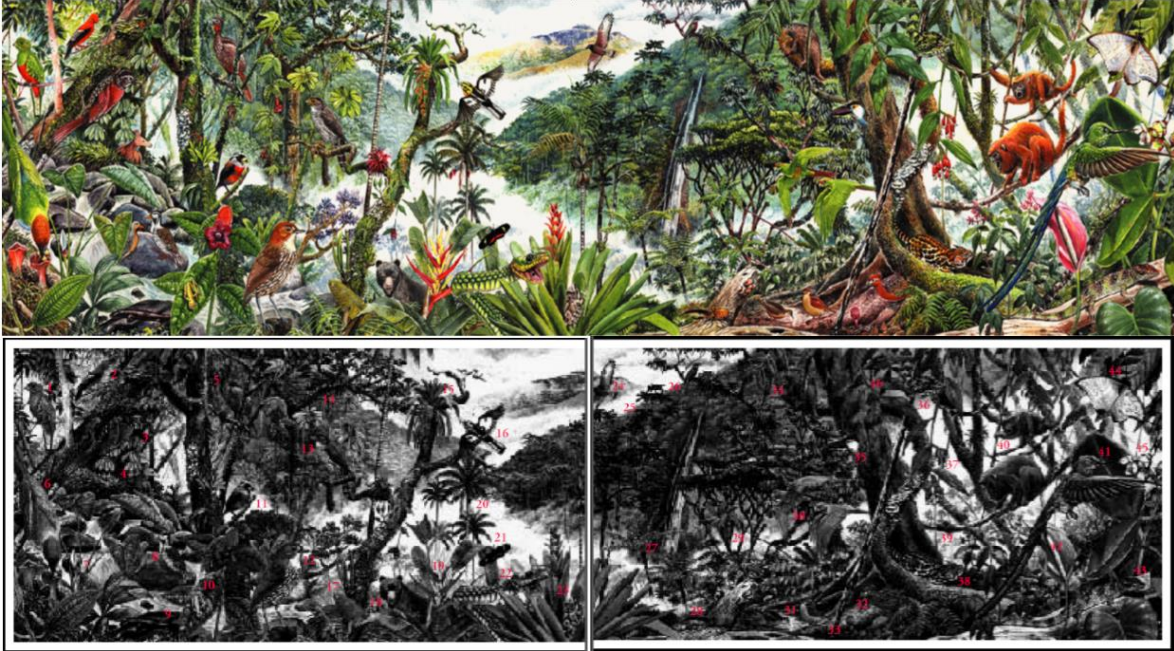
Fuente: CVC. 2002. Bosques Secos y muy Secos del Departamento del Valle del Cauca. Santiago de Cali.



DISTRIBUCIÓN DE BOSQUES ANDINOS Y SUBANDINOS EN EL VALLE DEL CAUCA

Fuente: CVC-WCS. 2003. Bosques Andinos y Subandinos del Departamento del Valle del Cauca. Santiago de Cali.

Anexo 2-9. Comunidades Terrestres del Valle del Cauca y algunas de sus interacciones



1. Quetzal crestado *Pharomachrus antisianus* 2. Gallo de roca andino *Rupicola peruviana* 3. Corretretracos perlado *Margarornis squamiger* 4. Venado corzuelo *Mazama americana* 5. Pava caucana *Penelope perspicax* 6. Tangara lacrada *Tangara girola* 7. Xanthosoma sp (*Araceae*) 8. Pato de torrentes *Merganetta armata* 9. Salamandra *Bolitoglossa walkeri* 10. Ranita de cristal *Cochranella ignota* 11. Compás *Semnornis ramphastinus* 12. Tororoi comprapán *Grallaria ruficapilla* 13. Halcón pajarero *Micrastur ruficollis* 14. Yarumo *Cecropia* sp 15. Quiche *Guzmania* sp 16. Reinita naranja *Dendroica fusca* 17. Orquídea 18. Oso de anteojos *Tremarctos ornatus* 19. Platanillo *Heliconia* sp 20. Palma de cera *Ceroxylon quinduense* 21. Mariposa *Heliconius clysonimus* 22. Lomo de machete *Chironius monticola* 23. Rana *Eleutherodactylus w-nigrum* 24. Aguila crestada *Oroaetus isidori* 25. Cedro negro *Juglans neotropica* 26. Barranquero coronado *Momotus momota* 27. Helecho arborescente 28. Escarabajo *Dynastes neptunus* 29. Curador *Bocconia frutescens* 30. Perico paramuno *Leptosittaca branickii* 31. Paloma-perdiz *Geotrygon* sp 32. Perdiz colorada *Odontophorus hyperythrus* 33. Balanophoraceae 34. Puerco espin *Coendou rufescens* 35. Terlaque pechiazul *Andigena nigristrostris* 36. Cabeza de candado *Bothriechis schlegelii* 37. Uvito de monte *Cavendishia* sp 38. Tigrillo *Leopardus tigrinus* 39. Cafeto de Monte *Palicourea* sp 40. Mono aullador *Alouatta seniculus* 41. Silfo coliverde *Aglaiocercus kingi* 42. Anturio *Anthurium* sp 43. Lagarto *Phenacosaurus heterodermus* 44. Mariposa morfo *Morpho sulkowski* 45. Chagualo *Clusia* sp 46. Guamo *Inga* sp.

IDEALIZACIÓN DE BOSQUES ANDINOS Y SUBANDINOS DEL VALLE DEL CAUCA

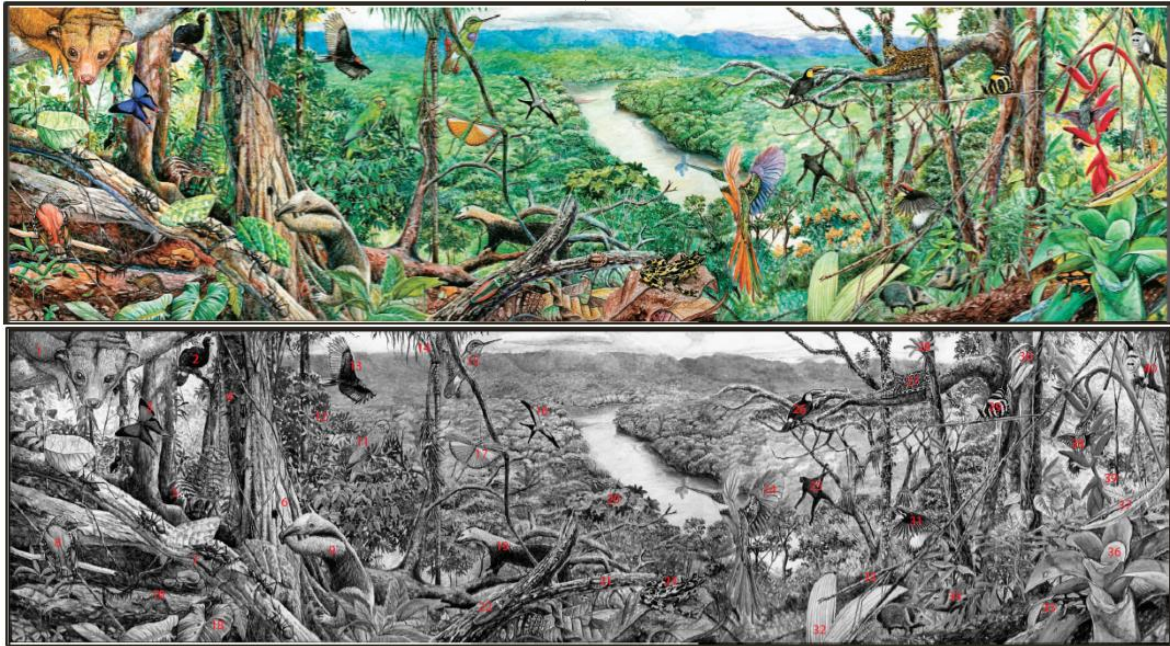
Fuente: CVC-WCS.2003. Bosques Andinos y Subandinos del Departamento del Valle del Cauca. Santiago de Cali.



DISTRIBUCIÓN DE LA SELVA PLUVIAL TROPICAL EN EL VALLE DEL CAUCA

Fuente: CVC.2006. Selva Pluvial Tropical del Departamento del Valle del Cauca. Santiago de Cali.

Anexo 2-9. Comunidades Terrestres del Valle del Cauca y algunas de sus interacciones

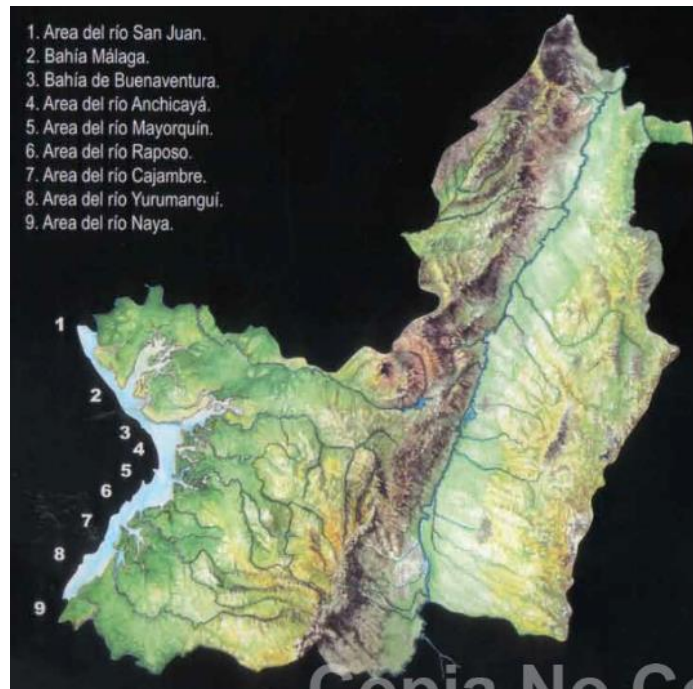


1. Perro de monte (*Potos flavus*).
2. Pavón choquano (*Crax rubra*).
3. Mariposa morada (*Rhetus periander*).
4. Murciélagos (*Saccopterix bilineata*).
5. Guagua (*Agouti paca*).
6. Salero (*Lecythis ampla*).
7. Hormiga cortadora.
8. Hormiguero collarejo (*Hylophylax naevioides*).
9. Oso hormiguero (*Tamandua mexicana*).
10. Rata espinosa (*Proechimys semispinosus*).
11. Lora real (*Amazona farinosa*).
12. Pacó (*Cespedesia spathulata*).
13. Guala (*Cathartes aura*).
14. Palma guerregue *Astrocaryum standleyanum*
15. Amazilia chochoano (*Amazilia rosebergi*).
16. Aguililla tijereta (*Elanoides forficatus*).
17. Saltamontes (*Philophyllia ingens*).
18. Anturio (*Anturio trinerve*).
19. Taira (*Eira barbara*).
20. Yarumo (*Cecropia* sp.).
21. *Cyclosoma* sp.
22. *Chalcolepidius* sp.
23. Sapo arlequín (*Atelopus spurrelli*).
24. Jacamar colirufo (*Galbula ruficauda*).
25. Mono araña (*Ateles geoffroyi*).
26. Tucán diostedé (*Ramphastos swainsoni*).
27. Jaguar (*Panthera onca*).
28. Bromelia.
29. Mariposa (*Calliocrine mionina*).
30. Cara de vaca (*Phylodendron evetatum*).
31. Carpintero real (*Dryocopus lineatus*).
32. Palma (*Aiphanes aculeata*).
33. Insecto palo (Proscopidae).
34. Pecarí de collar (*Tayassu tajacu*).
35. Rana venenosa (*Dendrobates histrionicus*).
36. Bromelia (*Guzmania musaica*).
37. Bejuquilla (*Oxybelis aeneus*).
38. Colibrí pico de hoz (*Eutoxeres aquila*).
39. Platanillo (*Heliconia* sp.).
40. Mono fraile (*Cebus capuchinus*).

IDEALIZACIÓN DE LA SELVA PLUVIAL TROPICAL DEL VALLE DEL CAUCA

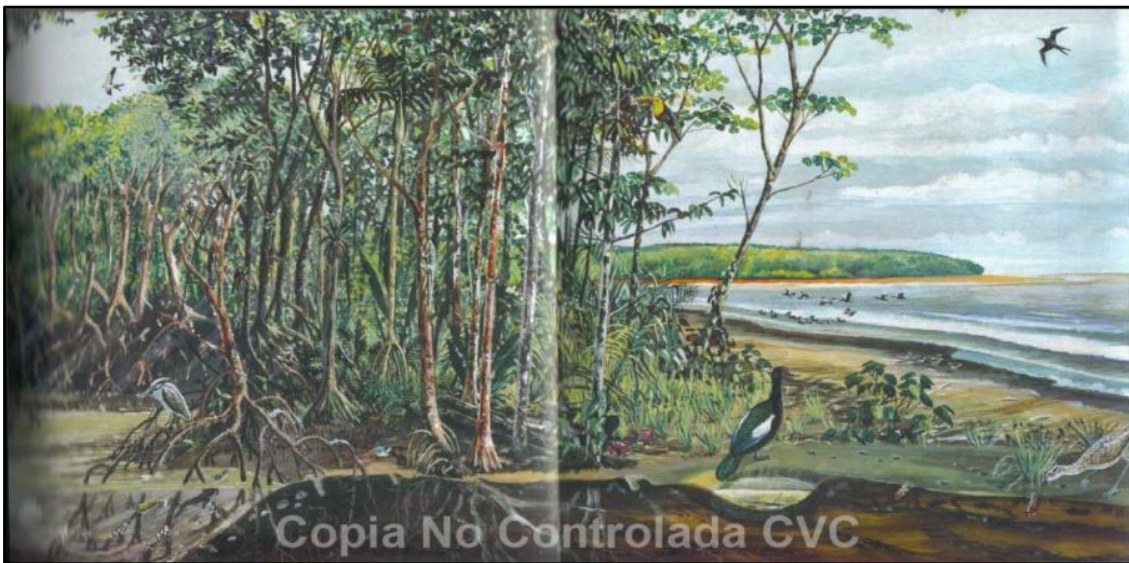
Fuente: CVC.2006. Selva Pluvial Tropical del Departamento del Valle del Cauca. Santiago de Cali.

Anexo 2-9. Comunidades Terrestres del Valle del Cauca y algunas de sus interacciones



DISTRIBUCIÓN DE LAS SELVAS INUNDABLES EN EL VALLE DEL CAUCA

Fuente: CVC. 2000. Selvas Inundables del Departamento del Valle del Cauca. Santiago de Cali.



IDEALIZACIÓN DE SELVAS INUNDABLES DEL VALLE DEL CAUCA

Fuente: CVC. 2000. Selvas Inundables del Departamento del Valle del Cauca. Santiago de Cali