



REPORTES DE COYUNTURA ECONÓMICA VALLECAUCANA

Análisis de la Industria del Valle del Cauca

Considerando que una de las funciones del Departamento Administrativo de Planeación de la Gobernación del Valle del Cauca, es realizar medición y estudios sectoriales de los determinantes del comportamiento socioeconómico regional con el fin de orientar el proceso de planificación económica del Valle del Cauca, el Departamento Administrativo de Planeación, a través de la Subdirección de Estudios Socioeconómico y Competitividad Regional, en este número de la serie de Reportes de Coyuntura Económica Vallecaucana, presenta un análisis económico centrado en la industria manufacturera del Valle del Cauca, a propósito del crecimiento que ha presentado, recientemente, este sector de la economía colombiana.

De acuerdo con el Departamento Administrativo Nacional de Estadísticas (DANE), la industria manufacturera en Colombia ha

venido recuperándose de las caídas presentadas hasta finales del año 2013, reportando durante el primer trimestre del año 2014 un crecimiento del 3.3%. De otro lado, se destaca que esa recuperación de la industria ha sido liderada por el sector textil y confecciones. De hecho, según la Encuesta de opinión empresarial de la Andi, al mes de Abril de 2014, la industria nacional había crecido en un 3.2% en la producción y 3.9% en las ventas.

Ahora bien, teniendo en cuenta que el Departamento Administrativo Nacional de Estadística – DANE, a partir de la Muestra Trimestral Manufacturera Regional, obtiene resultados por regiones en el corto plazo y datos sobre la evolución de las principales variables económicas como producción, ventas, personal ocupado, sueldos y salarios, prestaciones sociales y horas trabajadas del sector fabril, se muestra la evolución de algunas variables para el Valle del Cauca en la siguiente tabla:



**GOBERNACIÓN
VALLE DEL CAUCA**

Valle del Cauca
Bien Hecho!

GOBERNACIÓN DEL VALLE
DEL CAUCA

UBEIMAR DELGADO BLANDÓN
Gobernador

DEPARTAMENTO
ADMINISTRATIVO DE
PLANEACIÓN

CHRISTIAN M. GARCÉS ALJURE
Director Planeación Departamental

Investigadores:

JOSÉ SANTIAGO ARROYO MINA
Subdirector Estudios
Socioeconómicos y Competitividad
Regional

GLORIA MILENA MARQUEZ
CEBALLOS
Profesional Universitario

LUIS FELIPE PINZÓN
GUTIÉRREZ
Contratista (Técnico Operativo)

Santiago de Cali, Junio de 2014

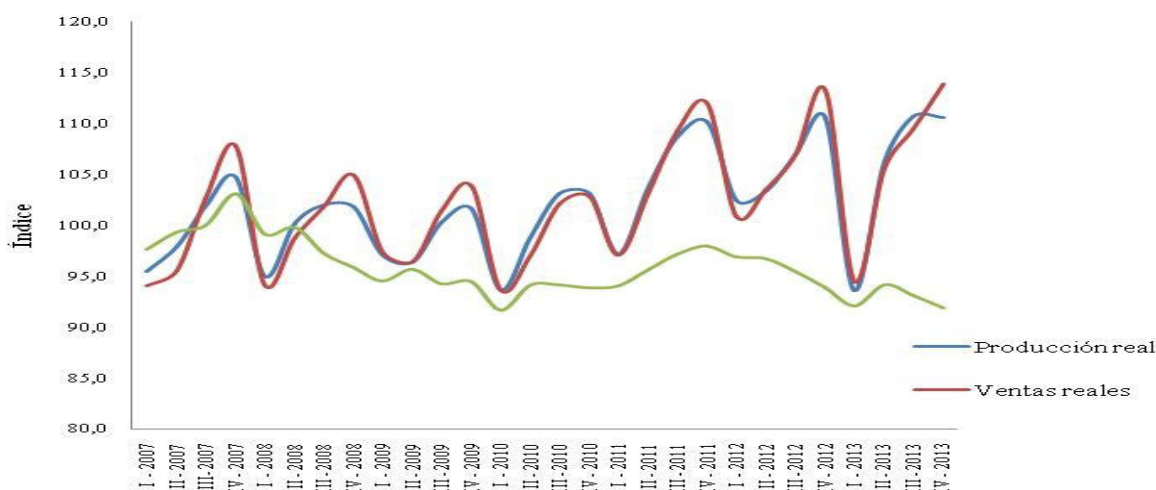
Tabla 1. Índices de las principales variables – MTRM Cali, Yumbo, Jamundí y Palmira (I Trimestre 2007-IV Trimestre 2013).

Trimestre / año	Producción real	Ventas reales	Personal Ocupado
I - 2007	95,5	94,1	97,6
II - 2007	97,9	95,5	99,3
III- 2007	101,9	102,6	100,0
IV - 2007	104,7	107,8	103,1
I - 2008	95,0	94,2	99,2
II - 2008	100,2	98,8	99,8
III - 2008	102,0	101,8	97,3
IV - 2008	101,8	104,9	95,8
I - 2009	97,1	97,4	94,6
II - 2009	96,4	96,5	95,7
III - 2009	100,3	101,5	94,3
IV - 2009	101,6	103,9	94,5
I - 2010	93,6	93,7	91,7
II - 2010	98,9	97,1	94,1
III - 2010	103,1	102,1	94,1
IV - 2010	103,1	102,8	93,9
I - 2011	97,2	97,1	94,1
II - 2011	103,8	103,3	95,7
III - 2011	108,7	109,3	97,1
IV - 2011	110,1	111,9	97,9
I - 2012	102,4	100,9	96,9
II - 2012	103,4	103,6	96,7
III - 2012	106,9	106,9	95,5
IV - 2012	110,5	113,3	93,9
I - 2013	93,6	94,5	92,1
II - 2013	106,3	105,6	94,1
III - 2013	110,7	109,5	93,1
IV - 2013	110,6	113,9	91,9

Fuente: Elaboración Subdirección de Estudios Socioeconómicos y Competitividad Regional, a partir de cifras del DANE.

El *gráfico 1* muestra que a lo largo del año 2007 al 2013, el comportamiento de la Industria Manufacturera de Cali, Yumbo, Jamundí y Palmira ha presentado una dinámica cíclica y muy relacionada entre sí, en las variables Producción y Ventas, las cuales a su vez, explican la dinámica que ha tenido el personal ocupado.

Grafico 1. Índice de las principales variables MTRM Cali, Yumbo, Jamundí y Palmira (I Trimestre 2007 - IV Trimestre 2013)



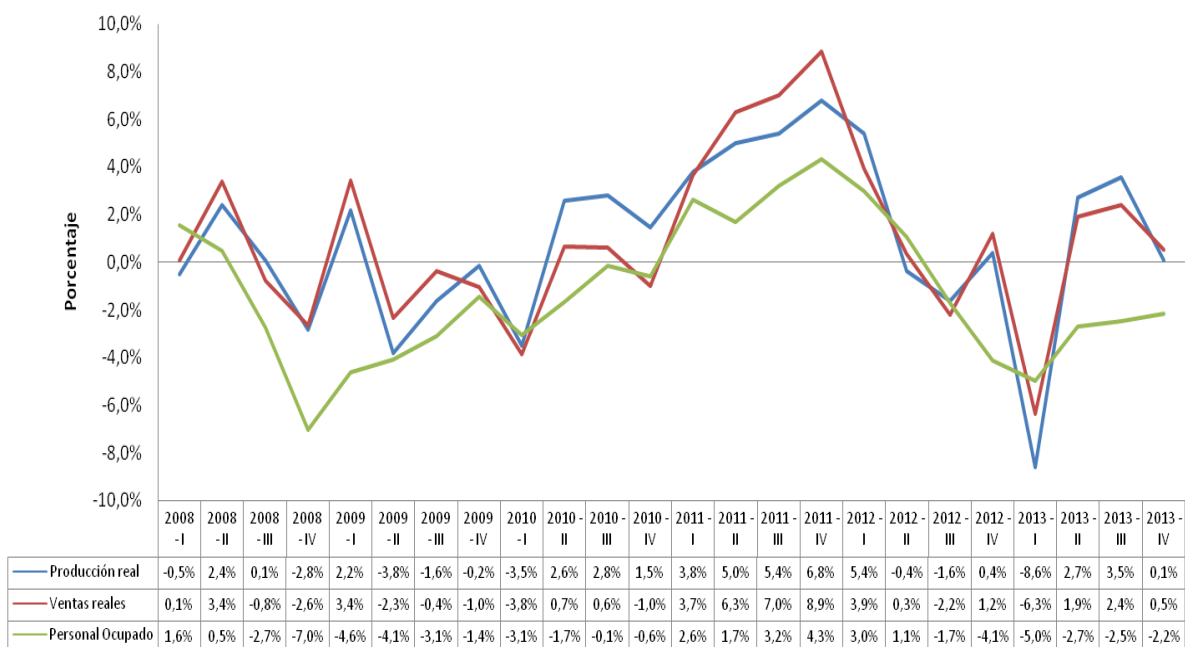
Fuente: Elaboración Subdirección de Estudios Socioeconómicos y Competitividad Regional, a partir de cifras de la MTMR – DANE.

En el IV trimestre del año 2013 con respecto al mismo período del 2012, la región de Cali, Jamundí, Yumbo y Palmira registró un leve crecimiento en la producción industrial y en las ventas del 0.1% y del 0.5% respectivamente; mientras que, el personal ocupado disminuyó en 2.2%.

Comportamiento que no refleja la buena dinámica que tuvo el trimestre inmediatamente anterior (III Trimestre 2013/ III Trimestre 2012) cuando la producción alcanzó un crecimiento del 3.5% y en las ventas del 2.4%; al tiempo que el personal ocupado disminuyó en 2.5%.

”En el período 2007-2013, la Industria Manufacturera de Cali, Yumbo, Jamundí y Palmira ha presentado una dinámica cíclica y muy relacionada entre sí, en las variables Producción y Ventas, las cuales a su vez, explican la dinámica que ha tenido el personal ocupado”.

**Gráfico 2: Variación anual del trimestre de producción, ventas y personal ocupado
Región de Cali, Yumbo, Jamundí y Palmira
2007 (IV trimestre) – 2013 (IV trimestre)**



Fuente: Elaboración Subdirección de Estudios Socioeconómicos y Competitividad Regional, a partir de cifras de la MTMR – DANE.

Al analizar el IV Trimestre del año 2013 con respecto al mismo período del año 2012 para la producción industrial de Cali, Yumbo, Jamundí y Palmira, se evidenció que de los trece sectores que fueron analizados por la Muestra Trimestral Manufacturera, nueve de ellos registraron aumentos en la producción.

Encontrándose que el sector de Productos de hierro y acero y otros metales no ferrosos tuvieron crecimientos del 22.1%, seguido de productos de molinería y almidones con el 17.8%. Así mismo, otras industrias manufactureras y productos de caucho y plástico fueron los de más bajo desempeño registrando caídas del -13.1% y del -8.4%, respectivamente.

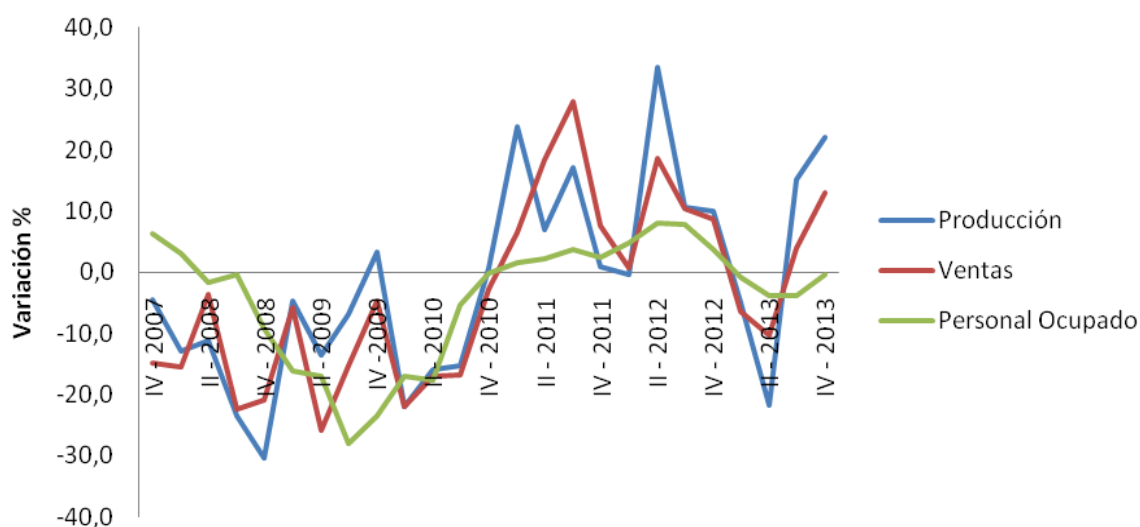
Por su parte, otros productos alimenticios, productos de hierro y acero y otros metales no ferrosos fueron los sectores en donde se registró el mayor incremento en las Ventas, registrándose el 19% y 13.1%, respectivamente; al tiempo que el sector de mayor disminución en ventas fue el de otras industrias manufactureras con el -10.1.

En lo que respecta al personal ocupado, el sector de papel y cartón presentó la mayor disminución con el 15.4%, seguido de productos de caucho y plástico con el -7.4%. De otra manera, Confecciones y prendas de

vestir registró el mayor crecimiento en el personal ocupado con el 6.1%.

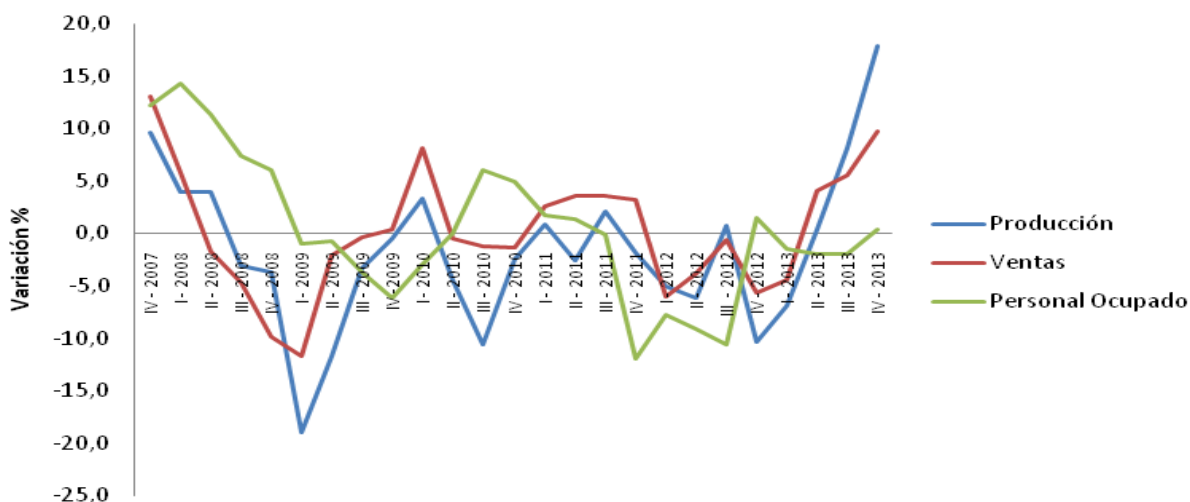
Al evaluar la variación anual del trimestre se pudo evidenciar que, en el último trimestre del año 2013, la mayor variación estuvo representada por las actividades de fabricación de hierro y acero y otros metales no ferrosos con el 22.1%, seguido de fabricación de molinería y almidones con el 17.8%, fabricación de otros alimentos con el 10.5%, fabricación de confecciones 7.8%; y en menor dinamismo pero no menos importante fueron las actividades de fabricación de otros productos químicos, fabricación de maquinaria y aparatos eléctricos y fabricación de farmacéuticos con 4.8%, 4.4% y 4.0% respectivamente. Así mismo, los sectores de confitería y cacao, papel y cartón, caucho y plástico y otras industrias, sus variaciones fueron decrecientes -0.3%, -1.7%, -8.4% y -13.1%, respectivamente.

**Gráfico 3. Fabricación de hierro y acero y otros metales no ferrosos
MTMR - variación trimestral Anual - Cali, Yumbo, Jamundí y Palmira
2007 - 2013**



Fuente: Elaboración Subdirección de Estudios Socioeconómicos y Competitividad Regional, a partir de cifras de la MTMR – DANE.

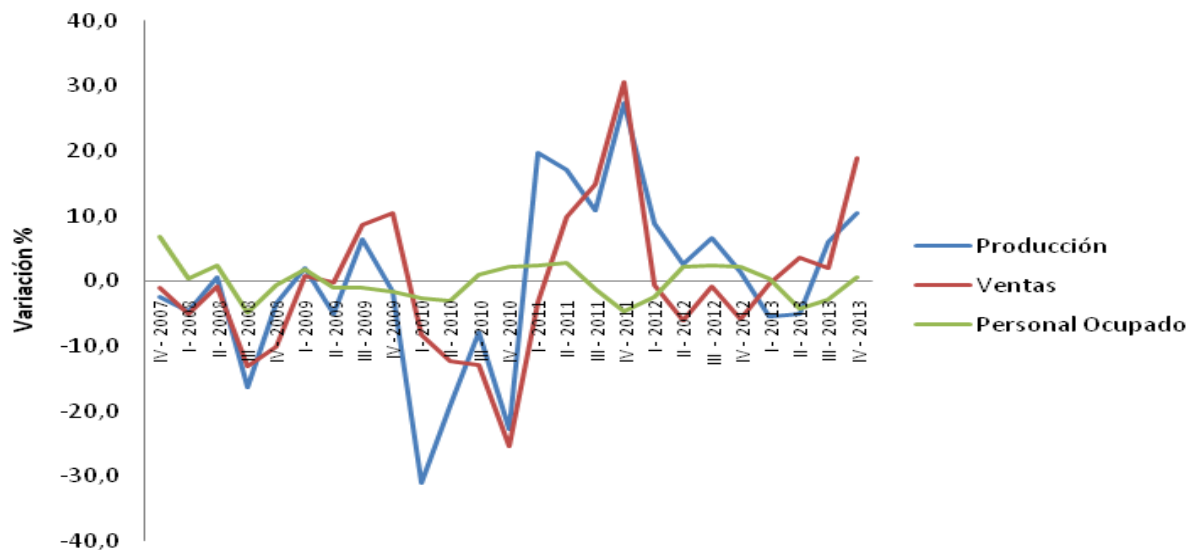
Gráfico 4. Fabricación de Molinería y Almidones - MTMR Variación trimestral Anual - Cali, Yumbo, Jamundí y Palmira, período 2007 - 2013



Fuente: Elaboración Subdirección de Estudios Socioeconómicos y Competitividad Regional, a partir de cifras de la MTMR – DANE.

“Los sectores de mayor crecimiento fueron el de productos de hierro y acero y otros metales no ferrosos (22.1%) y el productos de molinería y almidones (17.8%). Por el contrario, los sectores de más bajo desempeño son otras industrias manufactureras (-13.1%) y productos de caucho y plástico (-8.4%)”.

Gráfico 5. Fabricación de Otros productos alimenticios - MTMR Variación trimestral Anual - Cali, Yumbo, Jamundí y Palmira, período 2007 - 2013

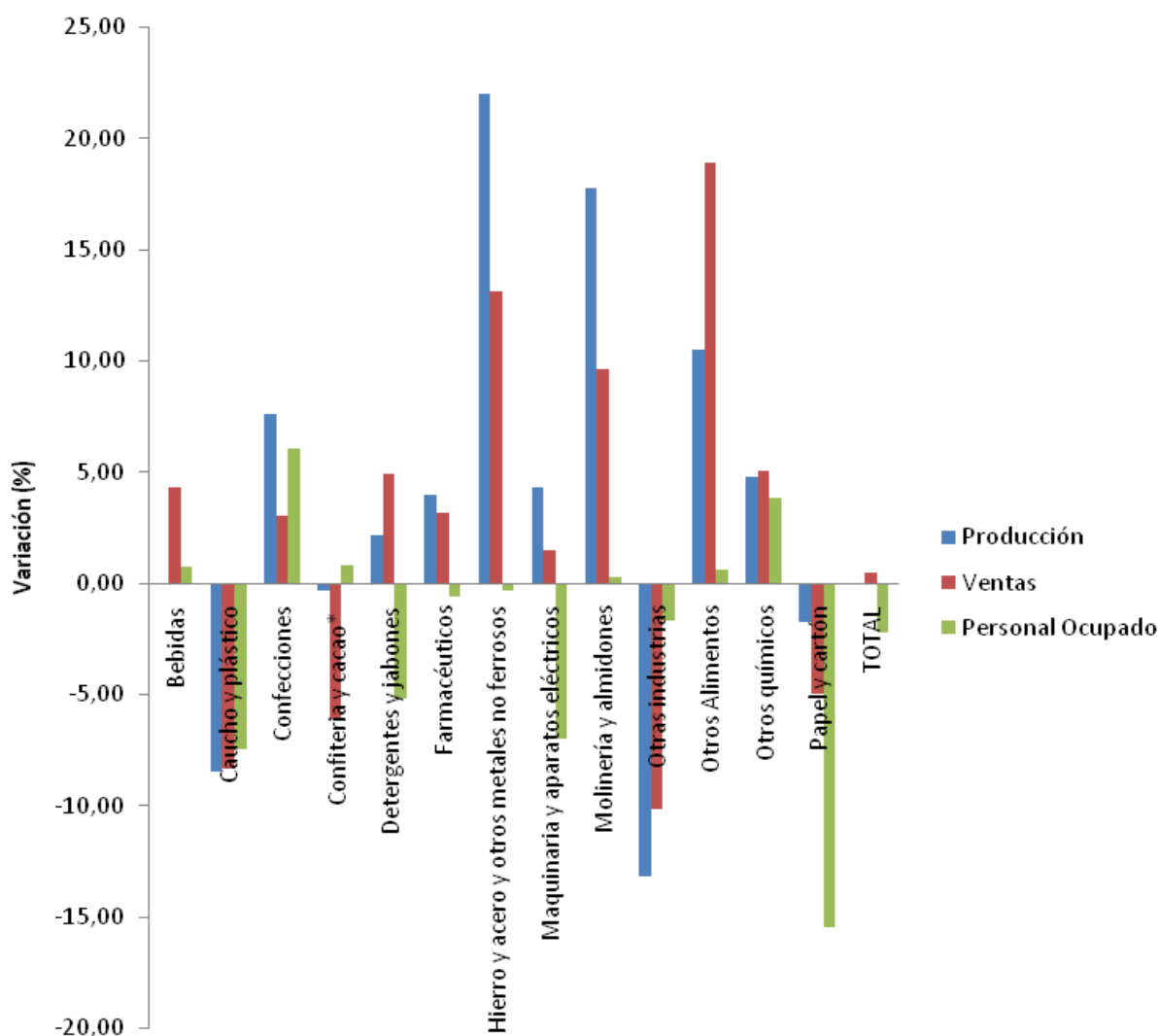


Fuente: Elaboración Subdirección de Estudios Socioeconómicos y Competitividad Regional, a partir de cifras de la MTMR – DANE.

Por su parte en lo que respecta a las ventas en el último trimestre del año 2013, las actividades de fabricación de otros alimentos (19%), fabricación de hierro y acero y otros metales no ferrosos (13,1%), fabricación de molinería y almidones (9,7%) y fabricación de otros químicos (5,1%) fueron las de

mayor variación en ese período; mientras que, las actividades de fabricación de papel y cartón (-4,9%), confitería y cacao (-6,1%), fabricación de caucho y plástico -8,3%, y otras industrias manufactureras (-10.1%), fueron las que presentaron variaciones negativas.

Gráfico 6. Sectores de la MTMR - Cali, Yumbo, Jamundí y Palmira, IV Trimestre de 2013

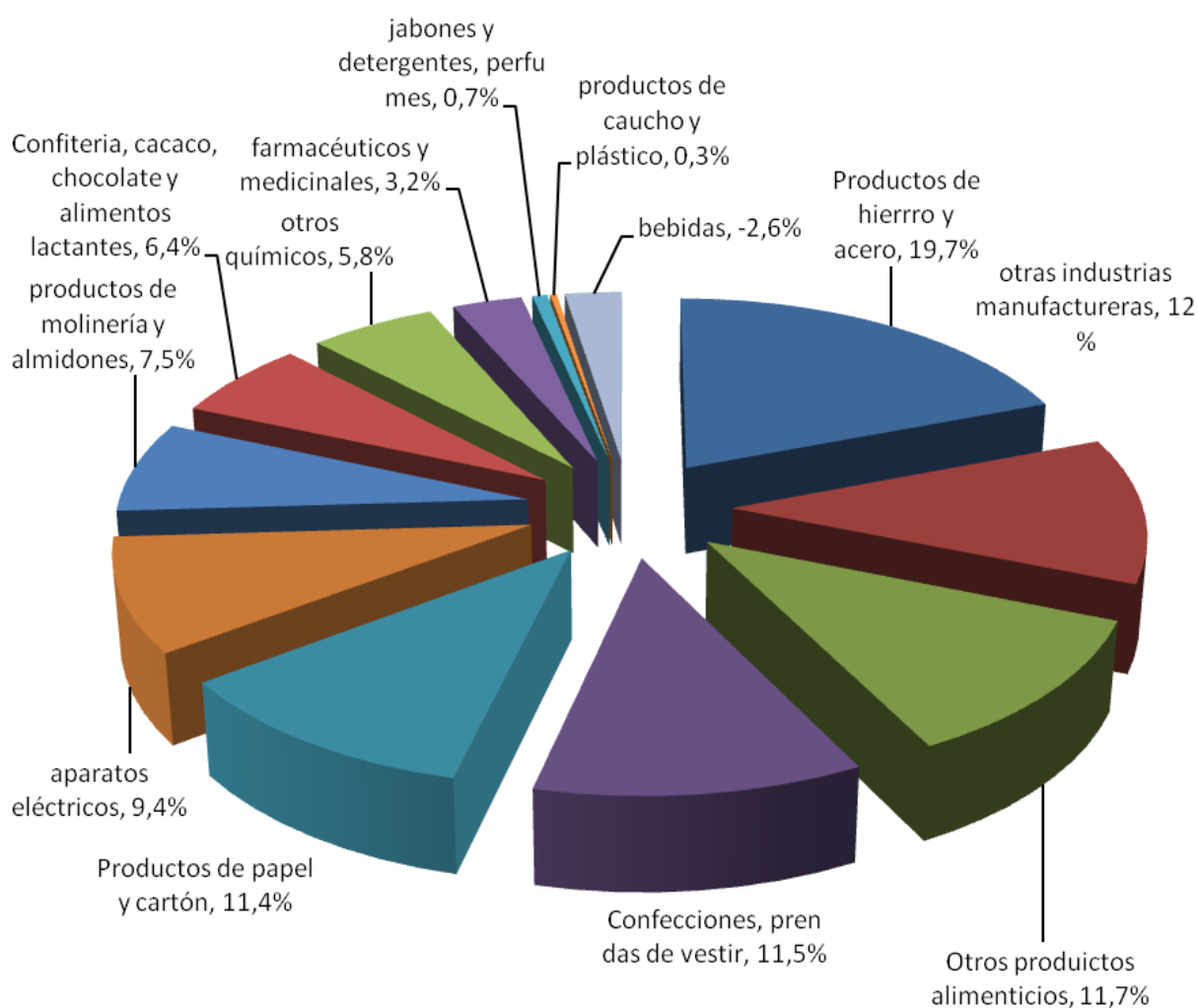


Fuente: Elaboración Subdirección de Estudios Socioeconómicos y Competitividad Regional, a partir de cifras de la MTMR – DANE.

En el primer trimestre del año 2014, los resultados de la Muestra Trimestral manufacturera para Cali, Yumbo, Jamundí y Palmira, evidenciaron que los sectores que mayor contribución realizaron al crecimiento de la industria regional fueron Productos de

hierro y acero (19,7%), seguido de otras industrias manufactureras (12%), otros productos alimenticios (11,7%), Confecciones y prendas de vestir (11,5%), productos de papel y cartón (11,4%) mientras que bebidas fue el de menor contribución con el (-2,6%).

Gráfico 7. Participación porcentual en la Industria Regional Cali - Yumbo, Jamundí y Palmira - MTMR, I Trimestre de 2014



Fuente: Cálculos Subdirección de Estudios Socioeconómicos y Competitividad Regional, Departamento Administrativo de Planeación, a partir del Grupo Sistemas de Información de la Secretaría de Medio Ambiente, Agricultura, Seguridad Alimentaria y Pesca.



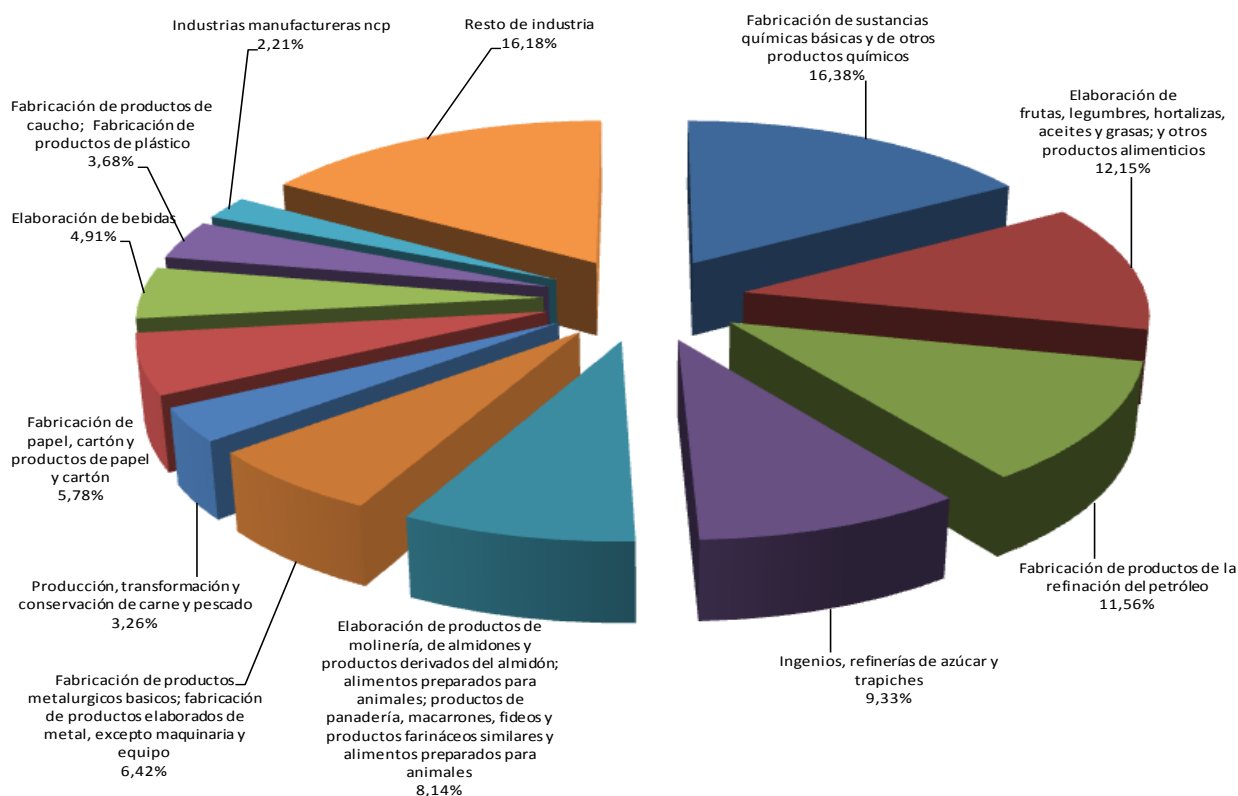
Industria Manufacturera del Valle del Cauca según la Encuesta Anual Manufacturera (EAM)

El valor de la producción del Valle del Cauca en el año 2012 fue de \$28.952.952.782 miles de pesos corrientes. Según la versión definitiva de la EAM del año 2012, el sector de mayor contribución a la producción del Valle del Cauca fueron las actividades de sustancias químicas y otros productos químicos (16.38%), seguido de otros productos alimenticios (12.15%), productos de la refinación del petróleo (11.56%), ingenios, refinerías de azúcar y trapiches (9.33%), productos de molinería, almidones, alimentos preparados para animales (8.14%), Metalúrgicos básicos (6.42%), papel y cartón (5.78%), producción, transformación y conservación de carne y pescado (3.26%), bebidas (4.91%), caucho y plástico (3.68%) e industrias manufactureras n.c.p (2.21%) y el resto de industrias (16.18%).

(9.33%), productos de molinería, almidones, alimentos preparados para animales (8.14%), Metalúrgicos básicos (6.42%), papel y cartón (5.78%), producción, transformación y conservación de carne y pescado (3.26%), bebidas (4.91%), caucho y plástico (3.68%) e industrias manufactureras n.c.p (2.21%) y el resto de industrias (16.18%).

Por su parte, las actividades que menor participación registraron durante el año 2012p, fueron: transformación de la madera y productos de madera (0.41%), seguida de productos textiles (0.68%), productos de café (0.74%) y elaboración de productos lácteos (0.77%).

Gráfico 8. Participación sectores en la Industria manufacturera del Valle del Cauca - 2012



Fuente: Elaboración Subdirección de Estudios Socioeconómicos y Competitividad Regional, a partir de cifras de la EAM (2012) – DANE.

Al analizar la producción industrial de la versión definitiva de la EAM del año 2012, para el Valle del Cauca, en el período 2012 con respecto al año inmediatamente anterior, en conjunto creció el 6.5%.

Las mayores variaciones estuvieron concentradas en las actividades de fabricación de vehículos automotores, remolques y relacionados (374.1%), productos textiles (33.7%), fabricación de productos metalúrgicos básicos (24.9%), actividades de edición e impresión (16.4%), fabricación de vidrio y de productos de vidrio; fabricación de productos minerales no metálicos ncp (10.6%), elaboración de productos lácteos (9.7%), producción, transformación y conservación de carne y pescado (9.2%) y fabricación de papel, cartón y productos de papel y cartón (8.8%). Las actividades de la industria que se contrajeron (tuvieron variación negativa) fueron las industrias manufactureras n.c.p (-42.7), seguido de la elaboración de productos de café (-20.6%), fabricación de maquinas y aparatos eléctrico (-7.7%), ingenios, refinerías de azúcar y trapiches (-7.5%) y fabricación de productos de caucho; fabricación de productos de plástico (-5.8%).

Desde el punto de vista del Producto Interno Bruto (PIB), el PIB nacional del año 2012 correspondió a 665.764 miles de millones de pesos a precios corrientes, esto significó un crecimiento del 4.2%. El Valle del Cauca ocupó el tercer lugar, con un PIB total de 62.315 miles de millones de pesos y una participación dentro del PIB nacional del 9.4%. El PIB per-cápita del Valle del Cauca base 2005 a precios corrientes, para el año 2012, correspondió a 13.854.021 pesos; mientras que, para la nación fue de 14.292.356 pesos.

Durante el año 2012, los sectores más representativos y que mayor contribución realizaron al PIB del Valle fueron: Servicios Financieros, Seguros, Actividades Inmobiliarias y Servicios a las empresas (28.9%), Industria Manufacturera (17.2%), Servicios Sociales, Comunes y Personales (16.2%), Comercio, Reparación, Restaurantes y Hoteles (12.9%). Esto significó que la Industria manufacturera ocupó el segundo lugar de importancia en la contribución al PIB Departamental.

Analizando el PIB del año 2012 municipalizado, mediante metodología aplicada en la Subdirección de Estudios Socioeconómicos y Competitividad Regional podemos concluir que la Industria manufacturera contribuyó con el 15.9% del PIB del Valle, ubicando los alimentos y bebidas con una contribución del 4.8% y el resto de industria con el 11.1% al PIB Departamental.

Al analizar la industria vallecaucana en el año 2012, los municipios que mayor contribución le realizaron al PIB Industrial fueron Cali (41.06%), seguido de Yumbo (14.69%), Palmira (11.47%), Tuluá (5.38%), Buenaventura (4.47%), Cartago (3.44%) y Guadalajara de Buga (3.05%); mientras que, los municipios que menor contribución realizaron desde el lado de la industria al PIB del Valle del Cauca, fueron El Cairo (0.09%), El Dovio (0.08%), Argelia (0.06%), El Águila (0.06%) y Ulloa (0.05%).

Rutas competitivas en el Valle del Cauca

Dentro del eje económico del Plan de Desarrollo “Por un desarrollo productivo y competitivo, ¡Hagámoslo bien!, el objetivo general es impulsar la productividad y competitividad del departamento aprovechando los procesos de integración regional, tratados internacionales y regalías, para mejorar el desarrollo económico, social y sostenible de sus habitantes; su objetivo específico: Generar condiciones necesarias para lograr la diversificación de la estructura económica y la apertura de nuevos mercados nacionales e internacionales. Esto se logra a través de las líneas estratégicas “desarrollo de cadenas productivas e iniciativas de clusters, promoviendo el departamento a nivel nacional y especialmente internacional como destino de inversión extranjera para el fortalecimiento de nuestro aparato productivo y promocionando el proceso de clusters como

alternativa de mayores ingresos para el crecimiento de la productividad. Producto de todo esto y como mecanismo para dinamizar el departamento y hacerlo más competitivo, se vienen realizando en el Valle del Cauca, una serie de estrategias, bajo el marco de la Comisión Regional de Competitividad, como lo son, el lanzamiento de un grupo de seis iniciativas Clusters (Bioenergía, Excelencia clínica, Bienestar y cuidado personal, Macrosnacks, Proteína Blanca y Frutas Frescas), que se vienen trabajando, en conjunto, con la Cámara de Comercio de Cali (CCC). En tal sentido, es importante resaltar que este grupo de inactivas cluster han sido seleccionadas a partir de los resultados de un ejercicio realizado por un Comité Ad Hoc, conformado por profesores de las distintas universidades del Departamento, y que permitió identificar un grupo de agrupaciones productivas.

Tabla 1. Clasificación final de las agrupaciones productivas

ALTO: 5, MEDIO:3 Y BAJO:1	PARAMETRO 1. CONOCIMIENTO	PARAMETRO 2. CALIDAD DEL EMPLEO	PARAMETRO 3. ECONOMICO	PARAMETRO 4. ESTRUCTURA EMPRESARIAL	PARAMETRO 5. INSTITUCIONAL		
AGRUPACIONES PRODUCTIVAS	INTENSIDAD DE CONOCIMIENTO	CALIFICACION DEL OCUPACIÓN Y ICE	CALIFICACIÓN DESEMPEÑO ECONOMICO	CALIFICACION ESTRUCTURA EMPRESARIAL	CALIFICACIÓN PRESENCIA DE PROGRAMAS INSTITUCIONALES	Índice Final	Calificación
Bussiness Process Outsourcing & Offshoring	5	5	5	1	3	0,670	Alto
TIC & Software	5	5	3	1	5	0,645	Alto
Química, farmaceutica y nutraceutica /Cosmética	5	5	3	1	3	0,565	Alto
Automotriz	5	5	1	1	5	0,540	Alto
Alimentos/Bebidas/Cárnicos	3	5	3	3	3	0,530	Alto
Industria del conocimiento	5	1	3	3	5	0,510	Medio
Salud	5	3	1	3	3	0,435	Medio
Aeroespacial	5	5	1	1	1	0,380	Medio
Biocombustibles	5	5	1	1	1	0,380	Medio
Logística	3	3	5	1	1	0,360	Medio
Caña de Azúcar y sus Derivados	3	1	3	3	3	0,310	Medio
Hábitat, tecnologías y servicios ambientales (Construcción)	1	1	5	5	1	0,300	Medio
Turismo	1	1	3	3	5	0,270	Medio
Metalmecánica	3	5	1	1	1	0,260	Medio
Industria de la Comunicación Gráfica	3	5	1	1	1	0,260	Medio
Papel/Cartón & Conexos	3	5	1	1	1	0,260	Medio
Industria cultural y creativa	3	3	3	1	1	0,255	Medio
Energía	5	1	1	1	3	0,240	Medio
Diseño/Textiles/Confecciones/ Cuero	1	5	1	1	3	0,220	Medio
Hortofrutícola	1	1	1	1	5	0,080	Bajo
Plantas Medicinales	1	1	1	1	3	0,000	Bajo
Pesca	1	1	1	1	3	0,000	Bajo
Piscicultura & Conexos	1	1	1	1	3	0,000	Bajo

Fuente: Elaborado por Subdirección de Estudios Socioeconómicos y Competitividad Regional, Departamento Administrativo de Planeación; a partir de Información del Comité Ad Hoc .

No obstante, aunque estas iniciativas clusters son el grupo a las que se les ha dado prioridad, se tiene considerado incluir todas aquellas iniciativas que emerjan. Así y como lo señala el “Estudios Socioeconómicos No. 9. Cadenas Productivas”, los encadenamientos son el motor del desarrollo de apuestas productivas y se constituyen en la principal razón por la cual la Gobernación del Valle del Cauca asumió esta estrategia como una de sus bases en las cuales ha planeado soportar el desarrollo económico del departamento. En tal sentido, junto con la Alcaldía de Cali y bajo la coordinación de la Comisión Regional de Competitividad del Valle del Cauca (CRC) en su mesa de Apuestas productivas y Clusters, busca propiciar alianzas entre los sectores público, privado y las universidades, buscando la participación activa de las empresas vallecaucanas como actores centrales del proceso de un encadenamiento productivo.

En esa primera etapa del proceso, el Comité Interinstitucional (Gobernación-Alcaldía-CRC) estableció un comité Ad-Hoc, conformado por profesores expertos en el tema y pertenecientes a las universidades de la región, quienes procedieron a desarrollar una metodología mediante la cual los actores regionales del desarrollo económico pudieran contar con la identificación de aquellas agrupaciones productivas, según Clasificación Industrial Internacional Uniforme (CIIU) Revisión 4, en las cuales se encuentren condiciones para el desarrollo de encadenamientos

productivos. El resultado de este ejercicio fue una aproximación inicial a las agrupaciones productivas altamente competitivas, que fueron determinados por una serie de factores fundamentales como el desempeño económico, generación de empleo de calidad, estructura institucional, intensidad de conocimiento, grado de concentración, entre otros, conformando en últimas, una matriz que permite observar de mayor a menor el nivel de competitividad de las agrupaciones productivas del Valle del Cauca.

Con este resultado se espera que los agentes institucionales de la región puedan focalizar esfuerzos conjuntos, a través un proceso de identificación de iniciativas susceptibles de priorización para la promoción de crecimiento y desarrollo económico en el departamento, aprovechando sus vocaciones productivas y la solidez de varios clusters de la región.

“Los seis (6) clusters priorizados por el Valle del Cauca son la bioenergía, la excelencia clínica, el bienestar y cuidado personal, Macrosnacks, proteína blanca y la ruta competitiva de las frutas frescas”.

Adicionalmente, como señala el estudio socioeconómico anteriormente mencionado, el día 30 de Abril en reunión de Comité Ejecutivo de la Comisión Regional de Competitividad, presidida por el Gobernador del Valle del Cauca, la Gobernación del Valle registra una serie de observaciones al ejercicio de selección de iniciativas cluster realizada por la Cámara de Comercio de Cali (CCC), observaciones que son bien recibidas por Esteban Piedrahita, Presidente de la CCC, quien las acoge y afirma que establecerá un plan de trabajo en estos aspectos; además, junto con la Gobernación del Valle ha acordado que al listado de los cinco clusters mencionados dentro de su iniciativa, se le sumará el cluster de Frutas Frescas. De esta manera, estos seis clusters serán oficialmente la Iniciativa Cluster del departamento, donde las agrupaciones productivas de BPO y TIC'S son transversales a los clusters.

Cabe señalar adicionalmente, que la Gobernación del Valle identificará e impulsará, bajo el marco de la Comisión Regional de Competitividad, otros clusters que surjan relevantes en la consideración del bienestar social y económico del Departamento. El resultado de la estrategia cluster que ha seguido la Gobernación del Valle del Cauca, se consolidará como un insumo en el diseño de políticas públicas que apunten a resultados concretos específicos o complejos del desarrollo, para avanzar en forma simultánea en los propósitos de transformación productiva como social.

Por todo lo anterior, para que esta estrategia sea una realidad, se están invirtiendo e invertirán recursos públicos significativos; por ejemplo, se aprovecharán recursos de los que se están gestionando en el Contrato Plan del Departamento; así como, se continuará con la priorización y aprovechamiento de los recursos del Sistema General de Regalías, en donde actualmente se están financiando proyectos que contribuyen de manera transversal a los clusters.

Finalmente, para desarrollar la estrategia de clusters y encadenamientos productivos del Valle del Cauca, entendiendo que la misma resulta ser una apuesta para mejorar el desarrollo socioeconómico del Departamento, es necesario trabajar, vigorosamente, para impulsar un cambio estructural que favorezca la diversificación de la economía, incremente la productividad y reduzca las brechas productivas, tecnológicas y sociales de los vallecaucanos; reconociendo que se deben de afrontar los retos de largo plazo, como el diseño de una política industrial óptima donde se desarrollen las competencias y recursos humanos del sector productivo, que promuevan la aplicación y desarrollo de la Ciencia, Tecnología e Innovación del Departamento.

Reportes de Coyuntura Económica Vallecaucana

Editor

José Santiago Arroyo Mina, Ph.D.

Subdirector de Estudios Socioeconómicos y Competitividad Regional

Comité Editorial

María del Pilar Sanclemente Vidal

Carlos Humberto Ruiz Jaime, Ms.

Magaly Faride Herrera Giraldo, Ms.

Asistente Editorial

Luis Felipe Pinzón Gutiérrez

Público objetivo

Reportes de Coyuntura Económica Vallecaucana, está dirigida principalmente a investigadores de distintos sectores, profesores, profesionales, estudiantes de distintos niveles y comunidad vallecaucana en general.

Periodicidad

Mensual.

Para mayor información dirigirse a:

Gobernación del Valle del Cauca

Departamento Administrativo de Planeación Departamental

Subdirección de Estudios Socioeconómicos y Competitividad Regional:

Tel. 6200000 Ext. 1245

E-mail: PublicacionesSESE@outlook.com

El contenido de los estudios es de exclusiva responsabilidad de los autores. En tal sentido, lo aquí registrado no compromete al Departamento Administrativo de Planeación de la Gobernación del Valle del Cauca ni a sus Directivos. Las imágenes presentadas en este documento provienen del archivo fotográfico de la Gobernación del Valle del Cauca y de fuentes web, cuyas imágenes se permiten usar y compartir libremente, aún con fines comerciales. Los textos pueden reproducirse total o parcialmente, citando la fuente.

ISSN: 2346-1977

