

BOLETÍN EPIDEMIOLÓGICO VALLE DEL CAUCA

2020

No hay que bajar la guardia frente a la rabia canina



El lunes 28 de septiembre se conmemoró el [Día Mundial Contra la Rabia](#), fecha que se aprovechó para hacer un llamado a todas las personas, Instituciones y Gobiernos sobre la importancia de prevenir esta enfermedad a través de la vacunación efectiva de los animales de compañía y, además, para resaltar la labor que año tras año se viene realizando, a fin de lograr la meta que en el año 2022 la rabia humana sea completamente eliminada en América, y que para 2030 esta enfermedad esté erradicada en el mundo.

“Cero para el 30” es la iniciativa de la Organización Mundial de la Salud, y su objetivo es reducir a cero las muertes humanas por la hidrofobia transmitida por perros para el año 2030. Cada nueve minutos la rabia cobra una vida humana en todo el mundo, siendo las mordeduras de estos animales las causantes de la mayoría de los casos en los seres humanos.

Contenido

1. SISTEMAS DE INFORMACIÓN	2
1. ZOONOSIS	5
2. ENFERMEDADES TRANSMITIDAS POR VECTORES	8
3. ENFERMEDADES TRANSMITIDAS POR ALIMENTOS Y/O AGUA (ETA)	11
4. INMUNOPREVENIBLES	13
5. INFECCIONES ASOCIADAS A LA ATENCIÓN EN SALUD	19
6. MICOBACTERIAS	21
7. ENFERMEDADES DE TRANSMISIÓN SEXUAL	23
8. ENFERMEDADES CRÓNICAS	26
9. VIGILANCIA NUTRICIONAL	29
10. MORTALIDAD INFANTIL INTEGRADA	31
11. MATERNIDAD SEGURA	33
12. SALUD MENTAL	36
13. FACTORES DE RIESGO AMBIENTAL	38
14. POBLACIONES ESPECIALES	39

1. SISTEMAS DE INFORMACIÓN

➤ Sistema Nacional de Vigilancia en Salud Pública (SIVIGILA)

Cumplimiento en la notificación

La notificación recibida en Valle del Cauca corresponde al resultado de procesar y analizar los datos recibidos de la semana epidemiológica 40 de 2020; el reporte de las Unidades Notificadoras Municipales (UNM), a nivel departamental y a la hora establecida, fue de 100% (41 de 41 municipios; meta: 98%) (Mapa 1). Esta información excluye al distrito de Buenaventura. Lo anterior, quiere decir que en este proceso se notificó, al menos, un evento de interés en salud pública (EISP).

Mapa 1. Cumplimiento de la notificación semanal de las UNMD de Valle del Cauca, en la semana epidemiológica 40 de 2020.



Fuente: SIVIGILA, Secretaria Departamental de Salud Pública, Valle del Cauca, Colombia 2020.

El cumplimiento, a nivel departamental, de las Unidades Primarias Generadoras de Datos (UPGD) en esta semana fue de 98% (n=36); 41 municipios cumplieron con la meta de 90% (Mapa 2).

Mapa 2. Cumplimiento de la notificación semanal de las UPGD, Valle del Cauca, semana epidemiológica 40 de 2020.



Fuente: SIVIGILA, Secretaría Departamental de Salud Pública, Valle del Cauca, Colombia, 2020.

Instituciones en silencio epidemiológico:

Este silencio se da cuando una UPGD no notifica presencia o ausencia de casos en la respectiva semana, lo que constituye una alerta en el sistema. Hasta esta semana un 2% (n=7) de las UPGD estuvieron en silencio epidemiológico, como se ve en la tabla 1.

Tabla 1. Unidades primarias generadoras de datos en Valle del Cauca, semana epidemiológica 40 de 2020.

Municipio	Cod_Pre	Cod_Sub	Razón social
Cali	7600104336	05	Centro Médico Colsanitas Ciudad Jardín
Cali	7600108265	13	Viva1a Tequendama
Buga	7611103406	03	Urgencias Médicas Ltda.
Palmira	7652008338	04	Centro de Excelencia Clínica Santa Helena Ltda.
Sevilla	7673607059	03	COOEMSSANAR IPS Sevilla
Tuluá	7683407184	12	ENODOSALUD de Occidente
Zarzal	7689506697	10	MEDICIPS SAS

Fuente: SIVIGILA, Secretaría Departamental de Salud Pública, Valle del Cauca, Colombia 2020.

➤ Estadísticas vitales

Nacimientos

Según la base de datos del Registro Único de Afiliados Nacimientos y Defunciones (RUAF-ND) hasta la semana 40 hubo 33.308 nacimientos certificados, de ellos 94,26% (n=31.398) fueron en Valle del Cauca; de estos últimos 93,67% (n=31.198) ocurrió en Cali, Tuluá, Palmira, Buga y Cartago (Tabla 2).

A un 2,8% (n=946) de los recién nacidos institucionalmente, no se le hemoclasificó, y la mayoría ocurrió en Cali con 798, Tuluá con 62, Pradera con 24, Buga con 14 y Obando con cinco; de ellos un 4,45% (n=1.483) no fue confirmado.

Algunas características de interés

- ✓ **Edad promedio de las madres:** 26 años (Rango 13 - 53).
- ✓ **Promedio de controles prenatales:** 7 (Rango 0 a 19); 11,64% tuvieron menos de 4 controles prenatales.
- ✓ **Tipo de parto:** Cesárea 37,02%; espontáneos 62,87%; Instrumentado 0,11; e ignorado 0,003%

Tabla 2. Distribución de los nacimientos por municipio de residencia y ocurrencia registrados en Valle del Cauca en la semana epidemiológica 40 de 2020.

Municipio de residencia	Frec.	%	Municipio de ocurrencia	Frec.	%
Alcalá	59	0,19	Alcalá	21	0,06
Andalucía	124	0,39	Andalucía	2	0,01
Ansermanuevo	98	0,31	Ansermanuevo	29	0,09
Argelia	23	0,07	Argelia	18	0,05
Bolívar	94	0,30	Bolívar	12	0,04
Bugalagrande	152	0,48	Bugalagrande	1	0,003
Caicedonia	95	0,30	Caicedonia	39	0,12
Cali	17.826	56,77	Cali	24.341	73,08
Calima	151	0,48	Calima	48	0,14
Candelaria	848	2,70	Candelaria	63	0,19
Cartago	585	1,86	Cartago	583	1,75
Dagua	310	0,99	Dagua	67	0,20
El Águila	34	0,11	El Águila	17	0,05
El Cairo	26	0,08	El Cairo	16	0,05
El Cerrito	434	1,38	El Cerrito	41	0,12
El Dovio	109	0,35	El Dovio	52	0,16
Florida	517	1,65	Florida	125	0,38
Ginebra	122	0,39	Ginebra	15	0,05
Guacarí	287	0,91	Guacarí	19	0,06
Buga	897	2,86	Buga	1.398	4,20
Jamundí	1.370	4,36	Jamundí	201	0,60
La Cumbre	76	0,24	La Cumbre	15	0,05
La Unión	200	0,64	La Unión	24	0,07
La Victoria	64	0,20	La Victoria	4	0,01
Obando	70	0,22	Obando	27	0,08
Palmira	2.430	7,74	Palmira	2.326	6,98
Pradera	381	1,21	Pradera	59	0,18
Restrepo	127	0,40	Restrepo	23	0,07
Riofrío	110	0,35	Riofrío	10	0,03
Roldanillo	250	0,80	Roldanillo	570	1,71
San Pedro	107	0,34	San Pedro	2	0,01
Sevilla	258	0,82	Sevilla	248	0,74
Toro	55	0,18	Toro	14	0,04
Trujillo	130	0,41	Trujillo	27	0,08
Tuluá	1.537	4,90	Tuluá	2.550	7,66
Ulloa	9	0,03	Ulloa	2	0,01

Versalles	49	0,16	Versalles	13	0,04
Vijes	91	0,29	Vijes	4	0,01
Yotoco	103	0,33	Yotoco	15	0,05
Yumbo	898	2,86	Yumbo	111	0,33
Zarzal	292	0,93	Zarzal	156	0,47
Total	31.398	100,00	Total general	33.308	100,00

Fuente: RUAF ND, Base de datos descargada el 15 de octubre de 2020.

Defunciones

Las defunciones del Registro Único de Afiliados Nacimientos y Defunciones (RUAF-ND) son las de causa natural, mientras que las de causa externa van al Sistema de Información Red de Desaparecidos y Cadáveres (SIRDEC) del Instituto Nacional de Medicina Legal y Ciencias Forenses (INMLCF); sin embargo, desde de noviembre de 2.017 hay un cambio paulatino de migración, del SIRDEC al RUAF-ND, con oportunidad desconocida.

Hasta la SE 40 se certificaron 24.868 defunciones, de estas un 94,2% (n=23.432) fue de residentes en Valle del Cauca; 8.87% fue fetal (Tabla 3); esta información incluye datos del INMLCF.

Tabla 3. Distribución de las defunciones por municipio de residencia y ocurrencia registrados en Valle del Cauca; semana epidemiológica 40.

Municipio de Residencia	Residencia			Ocurrencia		
	Fetal	No fetal	Total	Fetal	No fetal	Total
Alcalá		82	82		39	39
Andalucía	6	130	136		48	48
Ansermanuevo	1	71	72		49	49
Argelia	1	21	22	1	13	14
Bolívar	3	75	78		52	52
Bugalagrande	5	113	118		55	55
Caicedonia	2	111	113		86	86
Cali	1.510	12.563	1.4073	2.032	15.453	17.485
Calima	4	74	78		43	43
Candelaria	55	379	434		184	184
Cartago	28	560	588	30	586	616
Dagua	19	184	203	1	124	125

El Águila		36	36		36	36
El Cairo	1	30	31		22	22
El Cerrito	20	277	297		162	162
El Dovio	3	47	50	2	42	44
Florida	28	278	306	1	146	147
Ginebra	15	91	106		49	49
Guacarí	8	153	161		82	82
Buga	18	623	641	16	717	733
Jamundí	80	565	645	2	314	316
La Cumbre	2	67	69		38	38
La Unión	4	142	146		107	107
La Victoria	4	68	72		47	47
Obando	6	47	53		33	33
Palmira	86	1.673	1.759	48	1546	1594
Pradera	15	204	219	1	94	95
Restrepo	1	82	83		52	52
Riofrío	4	67	71		41	41
Roldanillo	3	174	177	8	119	127
San Pedro	5	62	67		33	33
Sevilla	4	179	183	2	142	144
Toro	1	64	65		46	46
Trujillo	6	86	92		39	39
Tuluá	45	1.134	1.179	108	1504	1612
Ulloa		19	19		15	15
Versalles	3	41	44		26	26
Vijes	9	56	65		32	32
Yotoco	5	80	85		42	42
Yumbo	63	459	522	5	238	243
Zarzal	6	186	192	1	114	115
Total general	2.079	21.353	23.432	2.258	2.2610	24.868

Fuente: RUAF-ND, Bases de Datos descargada el 15 de octubre de 2020.

1. ZOONOSIS

➤ Agresiones por animales potencialmente transmisores de rabia (AAPTR)

Hasta la semana 40 hubo 6.864 casos; la tabla 1 muestra la distribución de los casos por municipio y su incidencia, que a nivel departamental fue de 155,6 casos por cada 10⁵ habitantes, los municipios de Andalucía, Bolívar, Caicedonia, Darién, Dagua Restrepo, la Victoria, la Cumbre, Roldanillo, Ulloa, Trujillo y Yotoco tuvieron la más alta y fueron superiores a 300 casos por cada 10⁵ habitantes.

Tabla 1. Casos e incidencia de APTR por municipio de procedencia, Valle del Cauca, semanas epidemiológicas 1 a 40 de 2020.

Municipios de procedencia	Casos	%	Incidencia*
Alcalá	51	1,11	215,40
Andalucía	64	1,39	361,64
Ansermanuevo	47	1,02	246,64
Argelia	12	0,26	189,84
Bolívar	43	0,94	340,30
Buga	298	6,49	261,31
Bugalagrande	74	1,61	353,97
Caicedonia	130	2,83	443,19
Cali	2.691	58,56	107,79
Candelaria	86	1,87	97,93
Cartago	269	5,85	198,34
Dagua	184	4,00	497,23
Darién	67	1,46	421,52
El Águila	16	0,35	141,47
El Cairo	15	0,33	145,12
El Cerrito	105	2,29	178,48
El Dovio	24	0,52	298,21
Florida	173	3,76	292,16
Ginebra	77	1,68	349,81
Guacarí	92	2,00	255,93
Jamundí	291	6,33	219,50
La Cumbre	70	1,52	594,03
La Unión	57	1,24	138,96

La Victoria	60	1,31	468,27
Obando	42	0,91	272,57
Palmira	453	9,86	144,08
Pradera	105	2,29	178,80
Restrepo	81	1,76	492,16
Riofrio	50	1,09	368,49
Roldanillo	124	2,70	389,42
San Pedro	68	1,48	350,66
Sevilla	131	2,85	299,46
Toro	31	0,67	185,09
Trujillo	66	1,44	370,87
Tuluá	232	5,05	103,44
Ulloa	25	0,54	475,29
Versalles	21	0,46	312,04
Vijes	44	0,96	376,55
Yotoco	62	1,35	372,51
Yumbo	235	5,11	178,51
Zarzal	98	2,13	206,17

Total	6.864	149,38	155,6
--------------	--------------	---------------	--------------

Fuente: SIVIGILA, Secretaria Departamental de Salud Pública, Valle del Cauca, Colombia 2020

Los perros y los gatos fueron los que más agresiones provocaron con 99,01% de los casos, seguidos en 0,22% por los murciélagos, grandes roedores, micos, bovino-bufalinos, porcinos y otros silvestres. El tipo de agresiones más frecuentes fueron la leve con un 26,6% (n=1.768) y la grave con 12,5% (n=830); de las graves a un 1,3% (n=72) no se le aplicó suero y a un 2,9% (n=115) de las leves no se les aplicó la respectiva vacuna (Tabla 2).

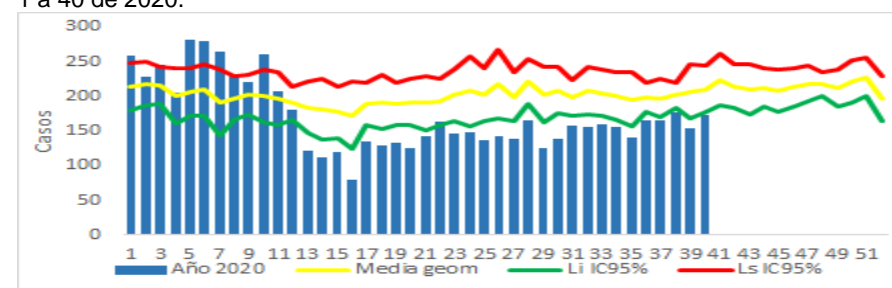
Tabla 2. Aplicación de suero y vacuna según tipo de exposición de las AAPTR en Valle del Cauca, semanas epidemiológicas 1 a 39 de 2020.

Tipo de Exposición	Aplicación de suero				Aplicación de vacuna			
	Si	%	No	%	Si	%	No	%
No exposición	7	0,8	4.054	69,7	51	2,0	4.010	96,8
Exposición leve	76	9,0	1.692	29,1	1.650	65,6	118	2,8
Exposición grave	758	90,1	72	1,2	816	32,4	14	0,3
Total	841	100,0	5.818	100	2.517	100	4.142	100

Fuente: SIVIGILA, Secretaria Departamental de Salud, Valle del Cauca, Colombia 2020.

El canal endémico mostró que, en lo que va del año, en las semanas 1, 5, 6, 7 y 10 las AAPTR estuvieron por encima de lo esperado, mientras que en las semanas 12 a 40 estuvieron por debajo (Gráfica 1).

Gráfica 1. Canal endémico para AAPTR en Valle del Cauca, semanas epidemiológicas 1 a 40 de 2020.

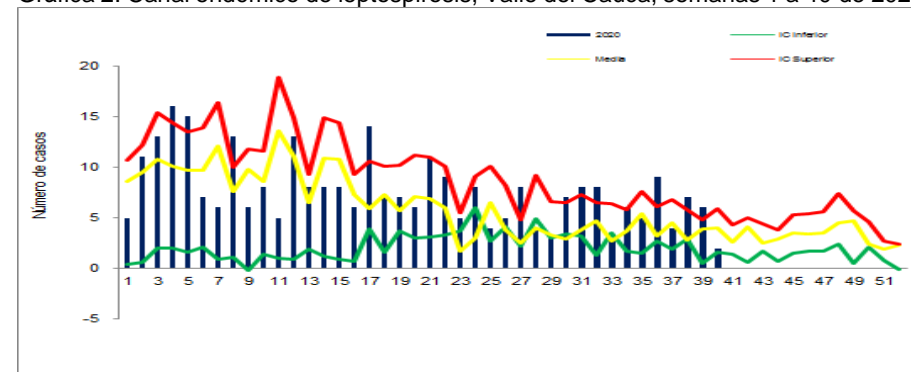


Fuente: SIVIGILA, Secretaria Departamental de Salud pública, Valle del Cauca, Colombia 2020.

➤ Leptospirosis

Hasta la semana 40 hubo 304 casos; la incidencia departamental fue de 6,9 casos por cada 10⁵ habitantes y Buga tuvo la mayor con 40 casos por cada 10⁵ habitantes. El canal endémico mostró que los casos notificados en las semanas 4, 5, 8, 17, 21, 27, 30, 31, 32, 36 y 38 estuvieron por encima de lo esperado.

Gráfica 2. Canal endémico de leptospirosis, Valle del Cauca, semanas 1 a 40 de 2020.



Fuente: SIVIGILA, Secretaria Departamental de Salud Pública, Valle del Cauca, Colombia 2020.

Hubo tres decesos, dos en Cali donde uno fue descartado y el otro quedó en estudio, y uno en Palmira que fue descartado.

Comparando el promedio histórico de los casos acumulados de los años 2013 a 2019, con los casos acumulados de 2020, Valle del Cauca y sus municipios de Buga, Cali, Cartago, Tuluá y Yumbo presentaron un aumento estadísticamente significativo de casos.

➤ Accidentes ofídicos

Hasta la semana 40 hubo 45 casos en Valle del Cauca, la incidencia departamental fue de 7,8 por cada 10⁵ habitantes, los municipios con la más alta fueron Trujillo y Versalles con 42 casos por cada 10⁵ habitantes y 49 casos por cada 10⁵ habitantes respectivamente (Tabla 3).

Tabla 3. Casos e incidencia accidentes ofídico en Valle del Cauca, semanas epidemiológicas 1 a 40 de 2020.

Municipios	Casos	Incidencia*	%
Andalucía	1	20,35	2,2
Argelia	1	31,01	2,2
Bolívar	3	32,08	6,7
Buga	4	25,89	8,9
Cali	2	4,26	4,4
Dagua	9	31,15	20,0
Darién	1	15,50	2,2
El Águila	1	11,79	2,2
Florida	1	6,51	2,2
Ginebra	2	18,19	4,4
Guacarí	1	7,79	2,2
Jamundí	1	2,70	2,2
La Cumbre	1	7,37	2,2
Obando	1	34,15	2,2
Riofrío	2	22,71	4,4
Roldanillo	1	11,45	2,2
San Pedro	1	10,61	2,2
Trujillo	4	41,88	8,9
Tuluá	2	4,90	4,4

Versalles	2	49,43	4,4
Yotoco	3	38,63	6,7
Yumbo	1	6,67	2,2
Total	45	7,6	100,0

Fuente: SIVIGILA, Secretaría Departamental de Salud, Valle del Cauca, Colombia 2020; *Casos por cada 10⁵ habitantes

Comparado el promedio histórico de los casos acumulados de los años 2013 a 2019, con los acumulados de 2020, Buga y Dagua presentaron un aumento estadísticamente significativo de casos.

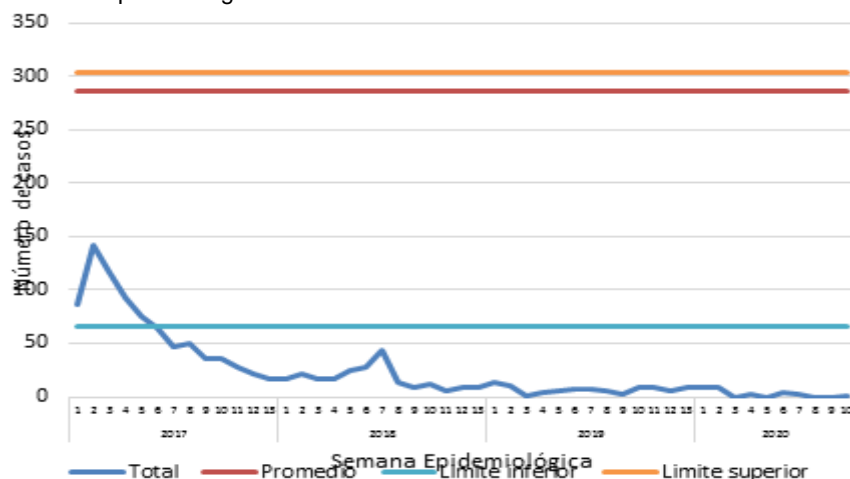
De todas las notificaciones un 84% (n=38) tuvo algún grado de severidad y el más frecuente fue el leve con 26, de estos dos recibieron tratamiento, seguido del moderado con 10, de estos cinco y dos graves más, recibieron tratamiento.

2. ENFERMEDADES TRANSMITIDAS POR VECTORES

➤ Zika

Hasta la semana 40 hubo 39 casos, de ellos 30 son procedentes de Valle del Cauca; 87% (n=26) procedía de Cali, y un 70% fue confirmado por clínica; la gráfica 1 muestra que los casos están por debajo del límite inferior acorde al histórico.

Gráfica 1. Comportamiento de enfermedad por el Zika virus en Valle del Cauca, semanas epidemiológicas 1 a 40 de 2020.



Fuente: SIVIGILA, Secretaría Departamental de Salud, Valle del Cauca, Colombia 2020.

Durante el 2020 no se han confirmado microcefalias o defectos congénitos del sistema nervioso central asociados a Zika.

Hasta la semana 40 se notificaron tres casos sospechosos procedentes de Cali y Ansermanuevo relacionados con los síndromes neurológicos con antecedente de enfermedad compatible con infección por el virus Zika.

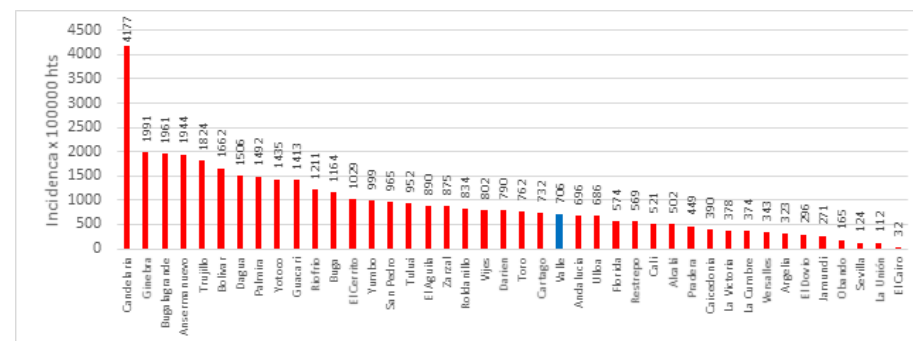
➤ Chikunguña

Hasta la semana 40 hubo 21 casos; 71,4% de ellos procedía de Cali; en lo que va del año, la notificación estuvo por debajo de lo esperado.

➤ Dengue

Hasta la semana 40 hubo 257.897 casos, un 46,2% (n=11.984) con signos de alarma (DCSA) y 52,5% (n=13.603) sin ellos; se notificaron 234 casos de dengue grave (DEG) y 52 muertes, una de Buenaventura, tres de Cauca, 25 fueron descartadas; de las otras 23 procedían de Valle del Cauca, 16 fueron confirmadas, tres fueron compatibles y cuatro quedaron en estudio, para una letalidad de 6,9%. El mayor número de casos los tuvo Cali (44,8%, n=11.481). La incidencia departamental fue de 706 casos por cada 10⁵ habitantes; las mayores incidencias estuvieron en Candelaria, Ginebra y Bugalagrande (Gráfica 2).

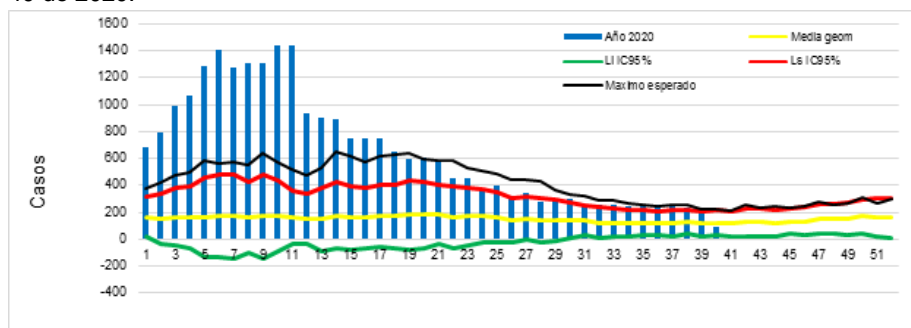
Gráfica 2. Incidencia de dengue por municipio de procedencia, Valle del Cauca, semanas epidemiológicas 1 a 40 de 2020.



Fuente: SIVIGILA, Secretaría Departamental de Salud Pública, Valle del Cauca, Colombia 2020.

El canal endémico mostró que los casos estuvieron por encima de lo esperado, con relación al histórico (2013-2019, Gráfica 5).

Gráfica 3. Canal endémico dengue en Valle del Cauca, semanas epidemiológicas 1 a 40 de 2020.



Fuente: SIVIGILA, Secretaría Departamental de Salud Pública, Valle del Cauca, Colombia 2020.

La comparación de los casos de dengue del periodo X de 2020 (semanas 37 y 38, 39 y 40) con el promedio histórico de casos de los años 2013 a 2019, en el mismo periodo, mostró que Argelia, Bolívar, Caicedonia, El Cerrito, El Cairo, La Cumbre, La Unión, La Victoria Pradera, Riofrio, Roldanillo, San Pedro, Sevilla, Trujillo, Tuluá, Versalles, Vije y Zarzal estuvieron en de lo esperado, Cali por debajo y Valle del Cauca con sus otros municipios, por encima.

Valle del Cauca y sus municipios: Buga, Cali, Candelaria, Cartago, Florida, Ginebra, Guacarí, Jamundí, Palmira, Pradera y Tuluá presentaron un incremento estadísticamente significativo en casos de dengue grave (DEG).

El porcentaje de confirmación de casos de DCSA para Valle del Cauca fue de 51,9%. El Dovio y Obando tuvieron todos los casos confirmados; para el Departamento se confirmó un 69,0% de casos de dengue grave (DEG).

Los municipios con DCSA que más hospitalizaciones tuvo fueron El Águila, El Cairo y Ulloa; el porcentaje de hospitalizaciones en el Departamento fue de 73,3% y el de remisión fue de 7,0%; se

hospitalizó, además un 97% de los casos de DEG y el porcentaje de la remisión fue de 2.0%.

➤ Malaria

Hasta la semana 40 se notificaron 62 casos originados en el Departamento, un 58,1% fue por *Plasmodium falciparum*, 33,9% por *P. vivax*; 3,2% por *P. malariae* y 4,8% por infección mixta; 61,3% procedía de Cali y no hubo muertes (Tabla 1).

Tabla 1. Casos de malaria por municipio, Valle del Cauca, semanas epidemiológicas 1 a 40 de 2020.

Municipios	<i>P. vivax</i>	<i>P. falciparum</i>	<i>P. malariae</i>	I. mixta	Total	%
Buga	1	0	0	0	1	1,6
Bugalagrande	0	1	0	0	1	1,6
Caicedonia	1	0	0	0	1	1,6
Cali	9	27	2	0	38	61,3
Candelaria	2	0	0	1	3	4,8
Dagua	0	1	0	0	1	1,6
Florida	1	3	0	0	4	6,5
Jamundí	2	1	0	0	3	4,8
Palmira	2	0	0	1	3	4,8
Pradera	0	1	0	1	2	3,2
Sevilla	1	0	0	0	1	1,6
Tuluá	1	2	0	0	3	4,8
Yotoco	1	0	0	0	1	1,6
Total	21	36	2	3	62	100,0

Fuente: SIVIGILA, Secretaría Departamental de Salud Pública, Valle del Cauca, Colombia 2020.

El índice parasitario anual (IPA) de malaria fue de 0,11 casos por cada 10³ habitantes en riesgo (área rural) y Cali presentó el más alto con 1,04 casos por cada 10³ habitantes en riesgo (Tabla 2).

Tabla 2. Incidencia de malaria por municipio, procedente de Valle del Cauca, semanas epidemiológicas 1 a 40 de 2020.

Municipios	IPA	IFA	IVA
Buga	0,05	0,00	0,05
Bugalagrande	0,11	0,11	0,00
Caicedonia	0,21	0,00	0,21
Cali	1,04	0,74	0,25

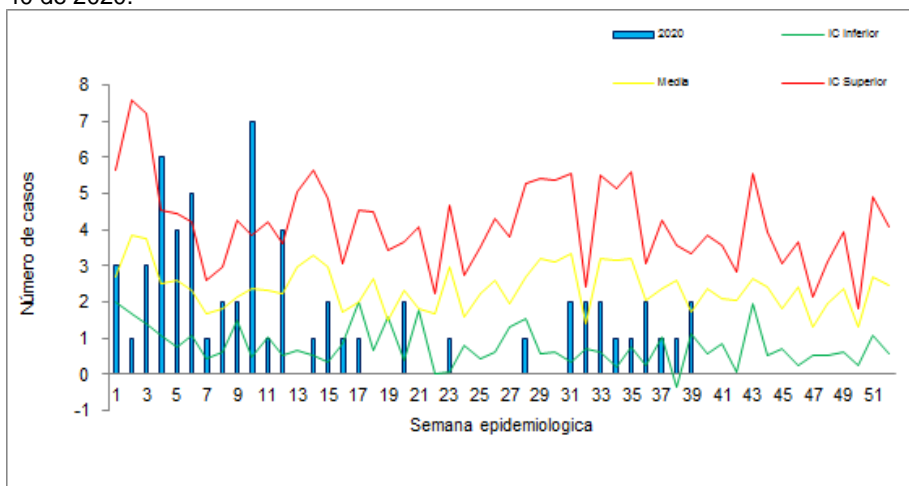
Semana epidemiológica 40 (27 de septiembre al 03 de octubre 2020)

Candelaria	0,05	0,00	0,03
Dagua	0,03	0,03	0,00
Florida	0,26	0,20	0,07
Jamundi	0,07	0,02	0,05
Palmira	0,05	0,00	0,03
Pradera	0,33	0,16	0,00
Sevilla	0,10	0,00	0,10
Tulua	0,10	0,07	0,03
Yotoco	0,13	0,00	0,13
Total	0,11	0,06	0,04

Fuente: SIVIGILA, Secretaria Departamental de Salud Pública, Valle del Cauca, Colombia 2020.

El canal endémico mostró que la malaria está por encima de lo esperado en las SE 4, 6, 10 y 12 (Gráfica 4).

Gráfica 4. Canal endémico de malaria, Valle del Cauca, semanas epidemiológicas 1 a 40 de 2020.



Fuente: SIVIGILA, Secretaria Departamental de Salud, Valle del Cauca, Colombia 2020

➤ Leishmaniasis

Hasta la semana 40 hubo 15 casos originados en Valle del Cauca, todos en la forma cutánea; la incidencia fue de 2,5 casos por cada 10⁵ habitantes, la más alta fue en El Dovio con 62,4 casos por cada 10⁵ y Ulloa con 34,4 casos por cada 10⁵ (Tabla 3).

Tabla 3. Casos e incidencia de leishmaniasis en Valle del Cauca, semanas epidemiológicas 1 a 40 de 2020.

Municipio de procedencia	L. cutánea	L. mucosa	Total	%	Incidencia*
Bolívar	1	0	1	6,7	16,9
Buga	2	0	2	13,3	10,4
Cali	1	0	1	6,7	2,1
Cartago	1	0	1	6,7	21,5
Dagua	2	0	2	13,3	5,3
El Águila	2	0	2	13,3	32,2
El Cairo	1	0	1	6,7	29,6
El Dovio	2	0	2	13,3	62,4
Palmira	1	0	1	6,7	1,3
Tuluá	1	0	1	6,7	2,5
Ulloa	1	0	1	6,7	34,4
Total	15	0	15	100,0	2,5

Fuente: SIVIGILA, Secretaria Departamental de Salud Pública, Valle del Cauca, Colombia 2020;

*Casos por cada 10⁵ habitantes.

Los trabajadores forestales y los militares con 20,0% y 40,0%, respectivamente, fueron las personas más afectadas (Tabla 4).

Tabla 4. Distribución casos de leishmaniasis por ocupación, en el Valle del Cauca, semana 1 a 40 de 2020.

Ocupación	Casos	%
Trabajador forestal	3	20,0
Militar	6	40,0
No aplica	1	6,7
Hogar	2	13,3
Agricultor	1	6,7
Otros	2	13,3
Total	15	100,0

Fuente: SIVIGILA, Secretaria Departamental de Salud, Valle del Cauca, Colombia 2020.

➤ Enfermedad de Chagas, fiebre amarilla y encefalitis

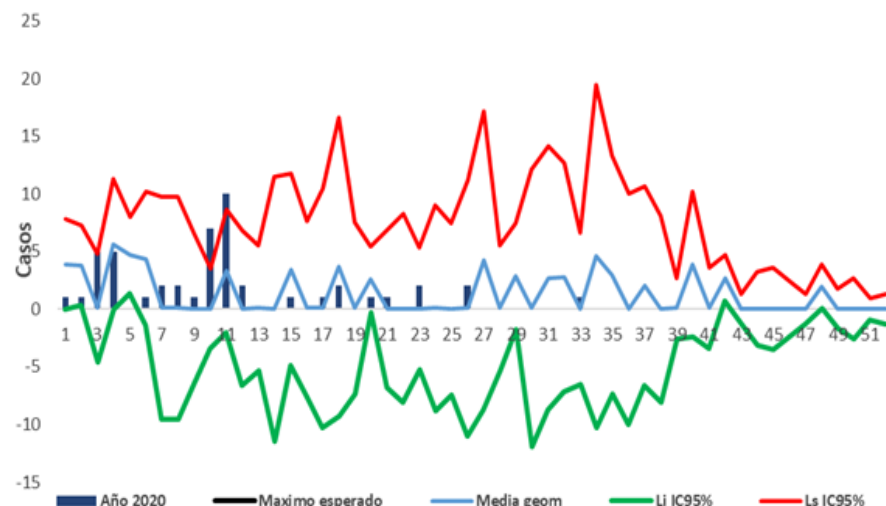
Hasta la semana 40 no hay casos.

3. ENFERMEDADES TRANSMITIDAS POR ALIMENTOS Y/O AGUA (ETA)

➤ Hepatitis A.

Hasta esta semana hubo 66 casos, de ellos 63 de Valle del Cauca y tres de Cauca, hubo dos duplicados y un ajuste de seis, Cali presentó un 81,6% (n= 49); Florida un 5,0% (n= 3) y Candelaria 1,6% (n= 1); entre la población carcelaria no hubo casos. La incidencia departamental fue de 1,4 casos por cada 10⁵ habitantes (Gráfica 1).

Gráfica 1. Canal endémico de infección por virus de hepatitis A en Valle del cauca, semanas epidemiológicas 1 a 40 de 2020.

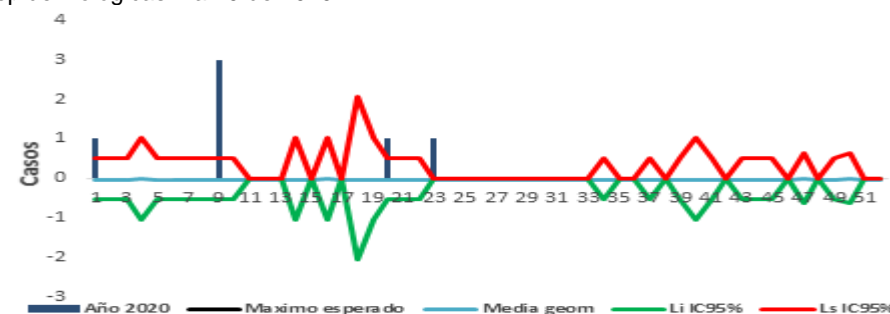


Fuente: SIVIGILA, Secretaria Departamental de Salud Pública, Valle del Cauca, Colombia 2020.

➤ Fiebre tifoidea

Hasta esta semana hubo 10 casos, de ellos ocho procedían de Valle del Cauca, uno fue descartado y dos eran de Cauca (Gráfica 2); seis fueron confirmados por laboratorio y siete muestras fueron enviadas al INS para su análisis.

Gráfica 2. Canal endémico de infección por fiebre tifoidea, Valle del cauca, semanas epidemiológicas 1 a 40 de 2020.



Fuente: SIVIGILA, Secretaria Departamental de Salud Pública, Valle del Cauca, Colombia 2020.

➤ Cólera

Hasta esta SE no hubo casos y su vigilancia rutinaria se mantiene, como evento de interés internacional que es.

➤ Brotes y alertas departamentales

La tabla 1 relaciona los brotes de ETA que cumplieron con los criterios de notificación inmediata (población confinada o cautiva, productos de alta comercialización o aquellos establecidos en el Reglamento Sanitario Internacional – RSI 2005, Anexo 2), los relacionados con ETA y/o EDA notificados hasta la semana 40.

Hasta esta SE hubo 34 brotes, una mitad fue notificada como inmediata y la otra no.

Tabla 1. Brotes de ETA en Valle del Cauca, semanas epidemiológicas 1 a 40 de 2020.

Brote No.	Municipio de procedencia	Semana	Lugar	Enfermos	Expuestos	Tasa de ataque*
1	Cali	1	Otros	8	8	100
2	Cali	1	Hogar	4	4	100
3	Cali	1	Hogar	16	16	100
4	Cali	1	Hogar	8	8	100
5	Palmira	2	Restaurante	6	6	100
6	Cali	2	Otros	37	37	100
7	Cali	3	Casino	11	194	5,7
8	Florida	4	Hogar	2	2	100

9	Cartago	4	Hogar	3	8	37,5
10	Yumbo	5	Hogar	2	2	100
11	Florida	6	Hogar	3	3	100
12	Buga	7	Otros	6	6	100
13	La Unión	8	Hogar	9	9	100
14	Cartago	8	Est. Militar	16	47	34
15	Buga	9	Otros	17	17	100
16	Cali	12	Hogar	5	5	100
17	Cali	12	Hogar	7	7	100
18	Buga	19	Est. Militar	31	251	12,3
19	Trujillo	20	Hogar	9	14	62,2
20	La Victoria	21	Hogar	3	3	100
21	Yumbo	22	Cárcel	3	3	100
22	Palmira	27	Cárcel	67	600	12
23	Palmira	27	Hogar	4	36	11
24	Cali	29	Hogar	3	3	100
25	Cali	31	Hogar	3	3	100
26	Cali	32	Hogar	2	2	100
27	Tuluá	33	Hogar	3	3	100
28	Cartago	34	Hogar	5	6	83
29	Roldanillo	34	Hogar	5	15	33
30	Palmira	34	Hogar	2	2	100
31	Restrepo	36	Hogar	13	15	86,6
32	Caicedonia	36	Hogar	5	5	100
33	Yumbo	38	Casino	3	15	20
34	Cali	38	Otros	2	2	100

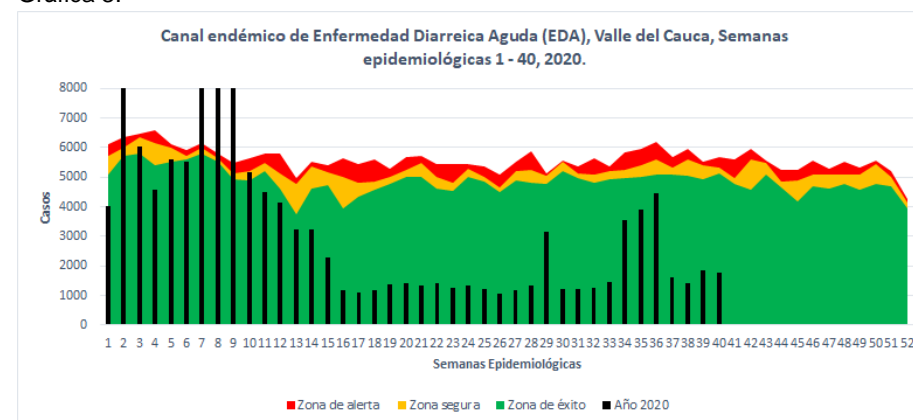
Fuente: SIVIGILA, Secretaría Departamental de Salud Pública, Valle del Cauca, Colombia 2020;
* %.

➤ Enfermedad diarreica aguda (EDA)

Hasta esta semana hubo 136.385 casos (71.675 en mujeres y 64.710 en hombres) en todos los grupos de edad; un 99,8% de los pacientes requirió atención ambulatoria; la incidencia departamental fue de 32,32 casos por cada 10⁵ habitantes y los municipios con las más altas fueron Cali con 43,85 casos por cada 10⁵ habitantes Ulloa con 43,3 casos por cada 10⁵ habitantes; Riofrío con 42,04 casos por cada 10⁵ habitantes y Bugalagrande con 40,18 casos por cada 10⁵ habitantes; La Victoria con 35,06 casos por cada 10⁵ habitantes; Florida con 35,18 casos por cada 10⁵ habitantes y Yumbo con 33,48 casos por cada 10⁵ habitantes.

Los menores de 1 año tuvieron mayor incidencia con 82,8 casos por cada 10⁵ habitantes, seguidos por los menores de 1 a 4 años con 57,0 casos por cada 10⁵ habitantes; las mujeres y los hombres presentaron la misma incidencia de 32,3 y el canal endémico indicó que estamos en zona de éxito (Gráfica 3).

Gráfica 3.



Fuente: SIVIGILA, Secretaría Departamental de Salud, Valle del Cauca, Colombia 2020.

Se notificaron 1.766 casos de EDA lo que representó una disminución de 64,9% con respecto a la misma semana de 2019 cuando se notificaron 5.038; y Argelia no reportó caso alguno.

4. INMUNOPREVENIBLES

➤ Sarampión

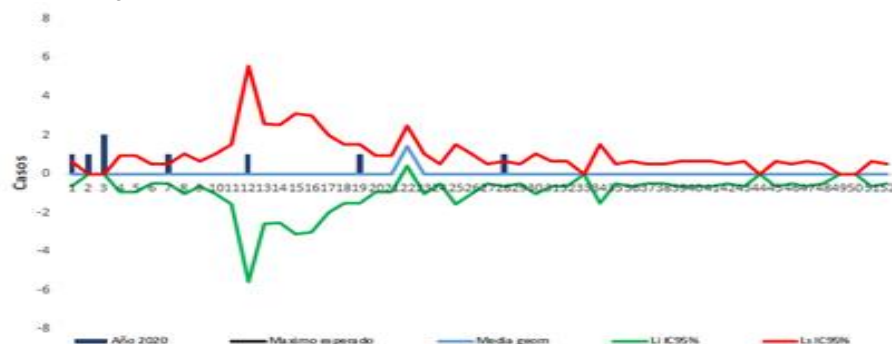
En la semana 40 no hubo casos, para un acumulado de ocho en lo que va del año, dos fueron descartados por laboratorio y cinco por análisis de caso. A igual semana de 2019 hubo 29, para una disminución de 72,4% (Tabla 1, Gráfica 1).

Tabla 1. Casos notificados de sarampión, procedentes de Valle del Cauca, 2020.

Municipio	Edad	Sexo	EAPB	Definición
Yumbo	2 años	Mujer	ASMETSALUD	Descartado
Buga	15 años	Hombre	EMSSANAR	Descartado
Jamundí	3 años	Hombre	COOMEVA	Descartado
Roldanillo	11 años	Mujer	SOS	Descartado
	9 meses	Mujer	COOSALUD	Descartado
	19 años	Mujer	MEDIMÁS	Descartado
Restrepo	10 meses	Hombre	NUEVA EPS	Descartado
Palmira	2 años	Hombre	COMFENALCO	Descartado

Fuente: SIVIGILA, Secretaría Departamental de Salud, Valle del Cauca, Colombia 2020.

Gráfica 1. Notificación del sarampión, procedente de Valle del Cauca, semanas epidemiológicas 1 a 40 de 2020.



Fuente: SIVIGILA, Secretaría Departamental de Salud Pública, Valle del Cauca, Colombia 2020.

La meta de notificación del sarampión es de 2.0 casos por cada 10⁵ habitantes al año, cada municipio debe cumplir con ella y con la

realización de la Búsqueda Activa Institucional (BAI) de casos sospechosos (Tabla 13).

Tabla 2. Meta de notificación del sarampión por municipio, procedente de Valle del Cauca, 2020.

Municipio	Población DANE 2020	Meta de notificación año 2020	Casos notificados sospechosos sarampión	Cumplimiento Meta año 2020
Cali	2.496.442	50	0	0,0
Alcalá	23.677	1	0	0,0
Andalucía	17.697	1	0	0,0
Ansermanuevo	19.056	1	0	0,0
Argelia	6.321	1	0	0,0
Bolívar	12.636	1	0	0,0
Guadalajara de Buga	114.041	3	1	0,9
Bugalagrande	20.906	1	0	0,0
Caicedonia	29.333	1	0	0,0
Calima	15.895	1	0	0,0
Candelaria	87.820	2	0	0,0
Cartago	135.629	3	0	0,0
Dagua	37.005	1	0	0,0
El Águila	11.310	1	0	0,0
El Cairo	10.336	1	0	0,0
El Cerrito	58.829	1	0	0,0
El Dovio	8.048	1	0	0,0
Florida	59.215	1	0	0,0
Ginebra	22.012	1	0	0,0
Guacarí	35.947	1	0	0,0
Jamundí	132.572	3	1	0,8
La Cumbre	11.784	1	0	0,0
La Unión	41.020	1	0	0,0
La Victoria	12.813	1	0	0,0
Obando	15.409	1	0	0,0
Palmira	314.411	7	1	0,3
Pradera	58.724	1	0	0,0
Restrepo	16.458	1	1	6,1
Riofrío	13.569	1	0	0,0
Roldanillo	31.842	1	3	9,4
San Pedro	19.392	1	0	0,0
Sevilla	43.746	1	0	0,0
Toro	16.749	1	0	0,0
Trujillo	17.796	1	0	0,0
Tuluá	224.280	5	0	0,0
Ulloa	5.260	1	0	0,0
Versalles	6.730	1	0	0,0
Vijes	11.685	1	0	0,0
Yotoco	16.644	1	0	0,0
Yumbo	131.645	3	1	0,8
Zarzal	47.534	1	0	0,0

Fuente: SIVIGILA - DANE 2020 - Secretaría Departamental de Salud Pública, Valle del Cauca, Colombia, 2020.

➤ Rubéola

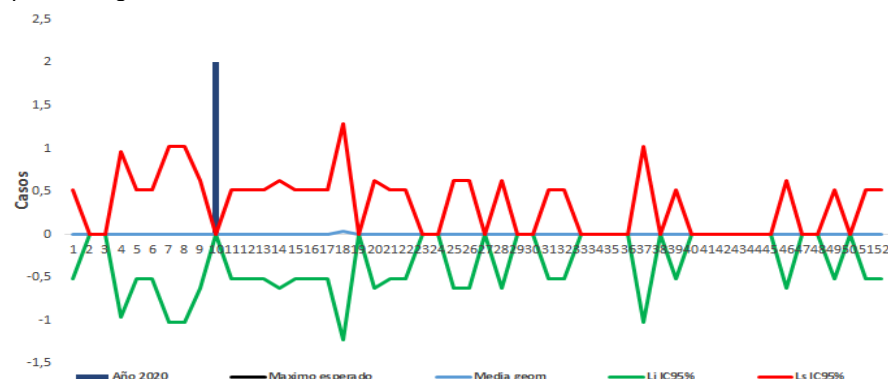
En esta semana no hubo casos; hasta esta semana van dos del Departamento; uno fue descartado por *lapsus calami* y otro por Unidad de Análisis (UDA); a igual semana de 2019 hubo cinco, viéndose una disminución de 60% (Tabla 3, Gráfica 2).

Tabla 3. Casos notificados de Rubeola, procedentes de Valle del Cauca, 2020.

Municipio	Edad	Sexo	EAPB	Definición
Cali	1 año	Hombre	SURA	Descartado
	6 años	Hombre	SURA	Descartado

Fuente: SIVIGILA, Secretaría Departamental de Salud Pública, Valle del Cauca, Colombia 2020.

Gráfica 2. Notificación de la rubeola procedente de Valle del Cauca, semanas epidemiológicas 1 a 40 de 2020.



Fuente: SIVIGILA, Secretaría Departamental de Salud Pública, Valle del Cauca, Colombia 2020.

➤ Síndrome de rubéola congénita

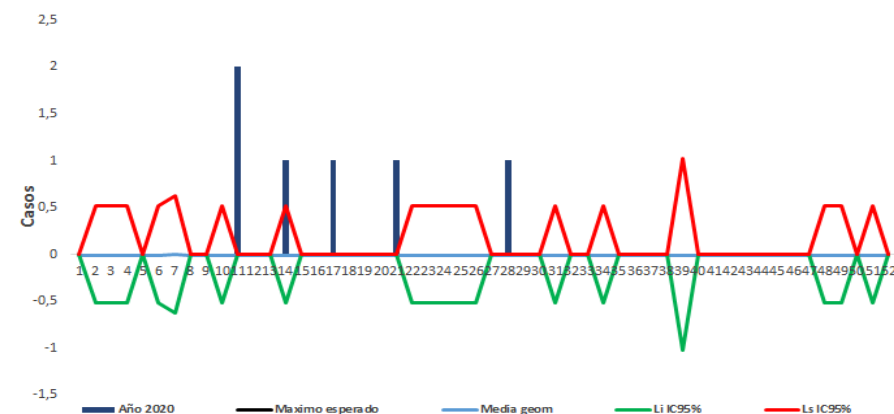
En esta semana no hubo casos, para un acumulado de seis procedentes de Valle del Cauca en lo que va del año; de ellos uno fue descartado por laboratorio, otro por UDA y cuatro quedaron pendientes de informe de laboratorio; de ese acumulado cuatro fueron hallados por BAI. A igual semana de 2019 hubo cuatro, para un aumento de 33,3% (Tabla 15, Gráfica 12).

Tabla 4. Casos notificados de síndrome de rubeola congénita, procedente de Valle del Cauca, semanas epidemiológicas 1 a 40 de 2020.

Municipio	Edad	Sexo	EAPB	Definición
Cali	1 mes	Mujer	EMSSANAR	Pendiente de reporte de laboratorio
	1 mes	Mujer	SOS	Pendiente de reporte de laboratorio
Palmira	1 día	Hombre	EMSSANAR	Descartado
Bugalagrande	5 meses	Mujer	NUEVA EPS	Descartado
Candelaria	3 meses	Hombre	EMSSANAR	Pendiente de reporte de laboratorio
Sevilla	3 meses	Mujer	SOS	Pendiente de reporte de laboratorio

Fuente: SIVIGILA, Secretaría Departamental de Salud Pública, Valle del Cauca, Colombia 2020.

Gráfica 3. Comportamiento en la notificación del síndrome de rubéola congénita, procedente de Valle del Cauca, semanas epidemiológicas 1 a 40 de 2020.



Fuente: SIVIGILA, Secretaría Departamental de Salud Pública, Valle del Cauca, Colombia 2020.

➤ Parálisis flácida aguda

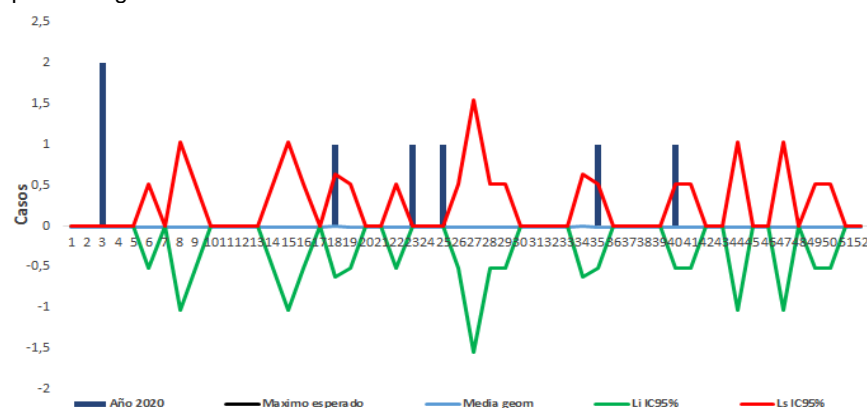
En esta semana hubo un caso procedente de Cali; para un acumulado de siete vallecaucanos en lo que va del año; de ellos uno fue descartado en UDA, cinco por laboratorio y uno quedó pendiente de informe de laboratorio. A igual semana de 2019 hubo 11 para una disminución en la notificación de 36,3% (Tabla 16, Gráfica 13).

Tabla 5. Casos notificados de PFA, procedente de Valle del Cauca, semanas epidemiológicas 1 a 40 de 2020.

Municipio	Edad	Sexo	EAPB	Definición
Cali	11 años	Mujer	SURA	Descartado
	10 años	Hombre	NUEVA EPS	Descartado
	6 años	Hombre	No asegurado	Descartado
	6 años	Mujer	ASMETSALUD	Descartado
	11 meses	Hombre	EMSSANAR	Probable
Ansermanuevo	8 años	Hombre	MDIMAS	Descartado
Palmira	11 años	Mujer	SALUD TOTAL	Descartado

Fuente: SIVIGILA, Secretaría Departamental de Salud Pública, Valle del Cauca, Colombia 2020.

Gráfica 4. Notificación de la PFA procedente de Valle del Cauca, semanas epidemiológicas 1 a 40 de 2020.



Fuente: SIVIGILA, Secretaría Departamental de Salud Pública, Valle del Cauca, Colombia 2020.

➤ Difteria

Hasta esta SE no se notificaron casos.

➤ Evento supuestamente atribuido a la vacunación e inmunización (ESAVI GRAVE)

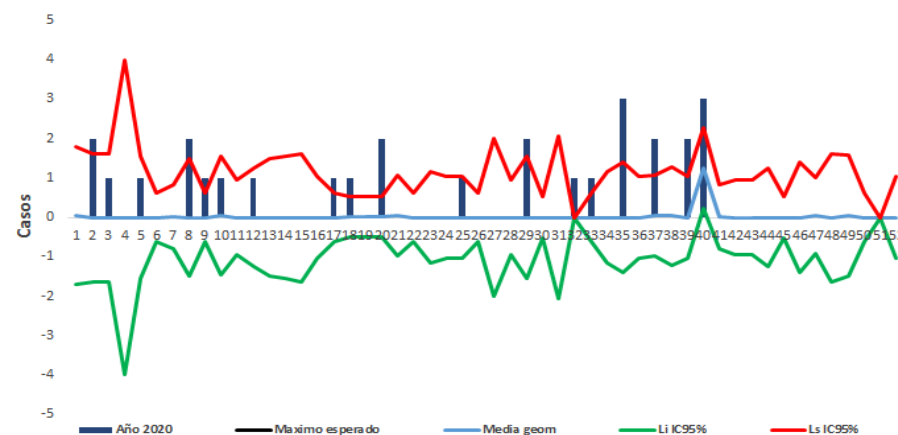
En esta semana hubo tres casos procedentes de Cali, dos de ellos cumplieron con los criterios de gravedad. Hasta esta SE van 31; a igual semana de 2019 hubo 47 para una disminución de 34% (Tabla 17, Gráfica 14).

Tabla 6. Notificación de casos que cumplieron con la definición de ESAVI GRAVE, procedentes de Valle del Cauca, semanas epidemiológicas 1 a 40 de 2020.

Municipio	Edad	Sexo	EAPB	Definición
Cali	1 año	Hombre	COOSALUD	Descartado
	5 años	Mujer	COOMEVA	R. Programa
	56 años	Mujer	UNIVALLE	Descartado
	6 meses	Hombre	SURA	Descartado
	5 años	Mujer	AIC	Descartado
	4 meses	Hombre	SURA	Descartado
	5 años	Mujer	SANITAS	Sospechoso
	5 años	Mujer	COMFENALCO	Descartado
	8 años	Mujer	SURA	Sospechoso
	5 años	Hombre	COOMEVA	Sospechoso
	5 años	Mujer	COMFENALCO	Sospechoso
	11 meses	Hombre	EMSSANAR	Sospechoso
Palmira	4 meses	Mujer	SOS	R. Programa
Yumbo	4 meses	Mujer	NUEVA EPS	Descartado
Tuluá	5 años	Hombre	ASMETSALUD	Sospechoso
Cartago	1 año	Hombre	PONAL	Descartado
Cartago	63 años	Mujer	COOPSALUD	Descartado
Buga	1 año	Mujer	NUEVA EPS	Sospechoso
El Cerrito	18 meses	Mujer	NUEVA EPS	R. Vacuna
Calima Darién	2 meses	Hombre	SOS	Sospechoso

Fuente: SIVIGILA, Secretaría Departamental de Salud Pública, Valle del Cauca, Colombia 2020.

Gráfica 5. Notificación de ESAVI GRAVE procedente de Valle del Cauca, semanas epidemiológicas 1 a 40 de 2020.



Fuente: SIVIGILA, Secretaría Departamental de Salud Pública, Valle del Cauca, Colombia 2020.

➤ Tétanos neonatal

Este año no se ha notificado.

➤ Tétanos accidental

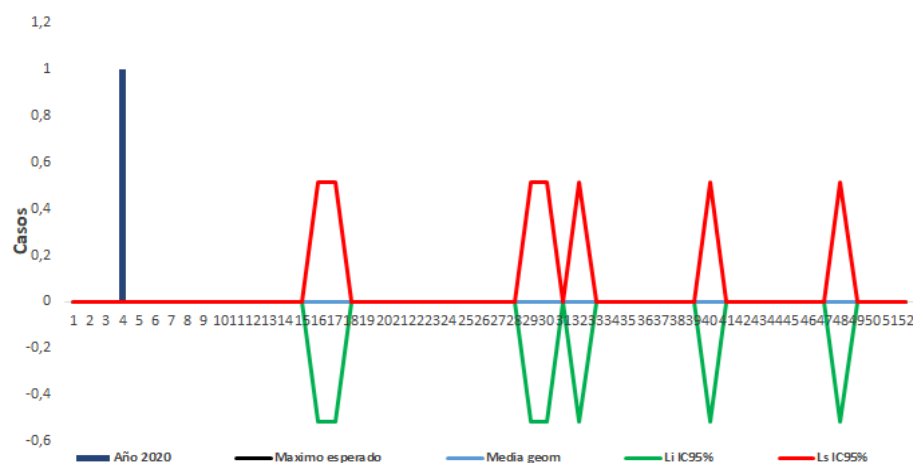
En esta SE no se notificaron casos; en lo corrido del año hubo dos probables procedentes de Guacarí y Cali.

Tabla 7. Casos probables de tétanos accidental, procedente de Valle del Cauca, semanas epidemiológicas 1 a 40 de 2020.

Municipio	Edad (años)	Sexo	EAPB	Definición
Guacarí	78	Hombre	NUEVA EPS	Probable
Cali	62	Hombre	EMSSANAR	Probable

Fuente: SIVIGILA, Secretaria Departamental de Salud Pública, Valle del Cauca, Colombia 2020.

Gráfica 6. Notificación del tétanos accidental, procedente de Valle del Cauca, semanas epidemiológicas 1 a 40 de 2020.



Fuente: SIVIGILA, Secretaria Departamental de Salud Pública, Valle del Cauca, Colombia 2020.

➤ Meningitis bacteriana aguda

En esta semana no hubo casos, para un acumulado de 54 en lo corrido de 2020; a igual período de 2019 hubo 130, para una disminución de 58,4%.

Gráfica 7. Notificación de meningitis bacteriana aguda, procedente de Valle del Cauca, 2019 y semanas epidemiológicas 1 a 40 de 2020.



Fuente: SIVIGILA, Secretaria Departamental de Salud Pública, Valle del Cauca, Colombia 2019 y 2020.

Mortalidad por meningitis:

Se notificaron 8 decesos (Tabla 8).

Tabla 8. Notificación de decesos por meningitis en Valle del Cauca, semanas epidemiológicas 1 a 40 de 2020.

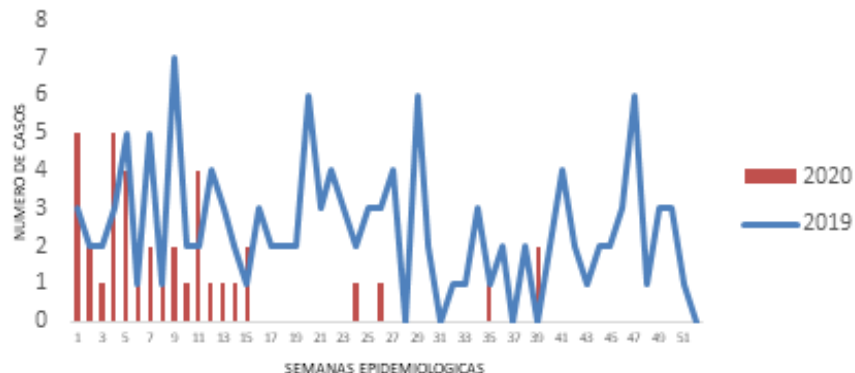
Municipios	Decesos	<i>Haemophil influenza</i>	<i>Neisseria meningitidis</i>	<i>Pneumoniae</i>	Otras bacterias	Bacterias por identificar
Cali	6	1	1	1	1	2
Sevilla	1	-	-	1	-	-
Florida	1	-	-	-	-	1
Total	8	1	1	2	1	3

Fuente: SIVIGILA, Secretaria Departamental de Salud Pública, Valle del Cauca, Colombia, 2020.

➤ Tos ferina

En esta semana no hubo casos, para un acumulado de 39 en lo corrido del año (Gráfica 8); a la fecha hay cinco oriundos de Cali, por *Bordetella pertussis*. A igual período de 2019 hubo 100, para una disminución de 61%.

Gráfica 8. Notificación de la tosferina procedente de Valle del Cauca, 2019 y semanas epidemiológicas 1 a 40 de 2020.

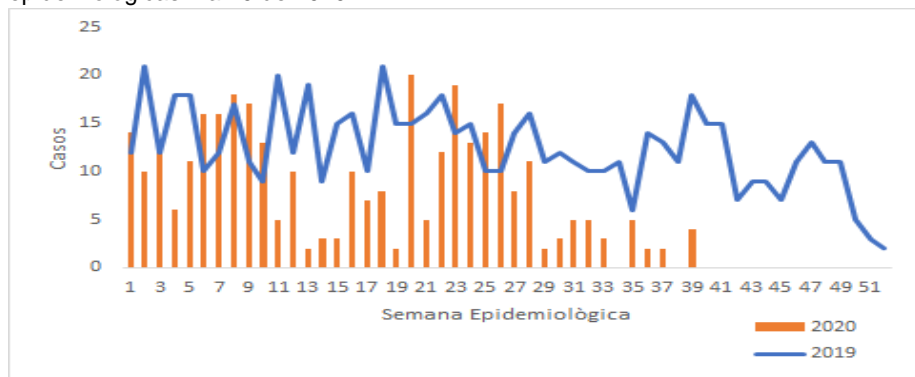


Fuente: SIVIGILA, Secretaría Departamental de Salud Pública, Valle del Cauca, Colombia 2019 – 2020.

➤ Parotiditis

En esta semana hubo un caso para un acumulado de 333 en el año, de ellos un 37,8% fue de Palmira; 37,5% de Cali y 11,4% de Tuluá. La gráfica 9 muestra que los casos de esta semana tuvieron una disminución de 39,1% con respecto a 2019.

Gráfica 9. Notificación de la parotiditis procedente de Valle del Cauca, 2019 y semanas epidemiológicas 1 a 40 de 2020.



Fuente: SIVIGILA, Secretaría Departamental de Salud Pública, Valle del Cauca, Colombia 2020.

La tabla 9 relaciona los municipios y enfermos de los centros penitenciarios, las Fuerza Militares y de Policía, hasta la semana 40.

Tabla 9. Centros penitenciarios, Fuerza militares y de Policía.

Número	Institución	Municipio	Enfermos	Población expuesta	Estado	Fecha de notificación
1	Escuela Policía	Tuluá	35	260	Cerrado	09/03/2020
2	Sanidad Militar EMAVI	Cali	2	-	Cerrado	14/01/2020
3	Centro penitenciario	Palmira	112	666	Abierto	11/07/2020

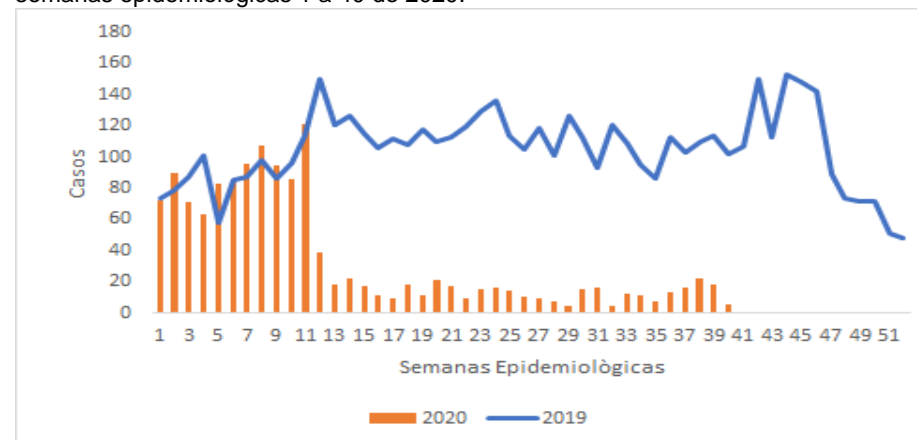
Fuente: SIVIGILA, Secretaría Departamental de Salud Pública, Valle del Cauca, Colombia 2020.

➤ Varicela

En esta semana hubo 14 casos para un acumulado de 1.379 en lo que va del año, de ellos 59% era de Cali; 6,2% de Palmira y 4,5% de Buga.

La gráfica 10 muestra que en esta semana hubo una disminución de 67,0% con respecto a igual semana de 2019.

Gráfica No. 10. Notificación de varicela procedente de Valle del Cauca, 2019 y semanas epidemiológicas 1 a 40 de 2020.



Fuente: SIVIGILA, Secretaría Departamental de Salud Pública, Valle del Cauca, Colombia 2020.

En la tabla 10 se relacionan los brotes ocurridos en lo que va del año.

Tabla 10. Centros penitenciarios, Fuerza Militares y de Policía.

Número	Institución	Municipio	Enfermos	Población expuesta	Estado	Fecha de notificación
1	Batallón Agustín Codazzi	Palmira*	2	5994	Cerrado	17/02/2020
2	Batallón Policarpa Salavarrieta	Cali*	4	2110	Cerrado	28/03/2020
3	Sanidad Militar EMAVI	Cali	1	-	Cerrado	18/02/2020
4	Sanidad Policía Buga	Buga	1	-	Cerrado	8/02/2020
5	INPEC Villanueva	Cali	39	-	Cerrado	16/03/2020
6	INPEC Tuluá	Tuluá	2	-	Cerrado	24/04/2020
7	EPAM Palmira	Palmira	1	-	Abierto	20/06/2020

Fuente: SIVIGILA, Secretaria Departamental de Salud, Valle del Cauca, Colombia 2019.

➤ Infección respiratoria aguda grave inusitada

En esta semana hubo 26 casos, 22 cumplieron con el criterio de caso, el promedio fue superior que el de igual semana de 2019; ninguno fue confirmado por laboratorio; un 68.2% (n=15) fue en el sexo masculino, el grupo con más casos (45,4%, n=10) fue el de los mayores de 60 años, el resto estuvo distribuido entre 20 y 59 años. Hasta esta semana se notificaron 6.524 casos y 1.690 cumplieron con el criterio de caso. Las notificaciones disminuyeron por la decisión del INS de suspender la notificación de SARS COV2 en la ficha 348; sin embargo, aún hay notificaciones en algunos municipios (Gráfica 11).

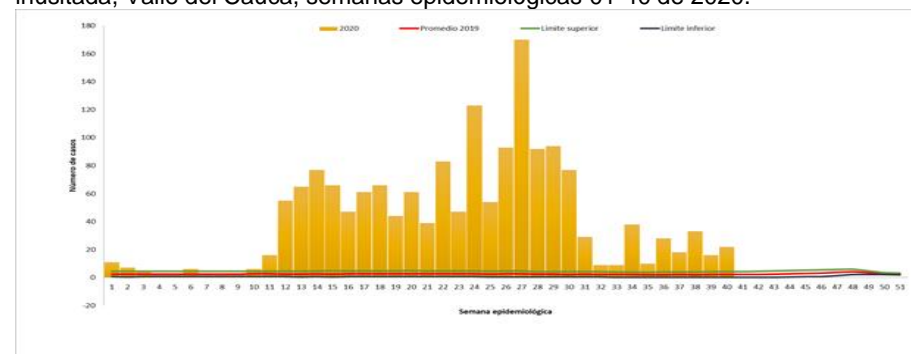
Hubo el deceso de una mujer de 87 años con un día de hospitalización después del inicio de los síntomas, con comorbilidades como: HTA, enfermedad cardíaca y diabetes, y procedía de La Cumbre.

➤ Enfermedad similar a la influenza (ESI) e infección respiratoria aguda grave (IRAG)

En esta semana no hubo casos de ESI, la notificación centinela de ESI-IRAG estuvo por debajo del umbral estacional (Gráfica 11), este cambio fue secundario a la decisión del INS de suspender la notificación de SARS COV2 en la ficha 345; también hubo 74 casos de IRAG con cinco que cumplieron con el criterio de caso según el INS

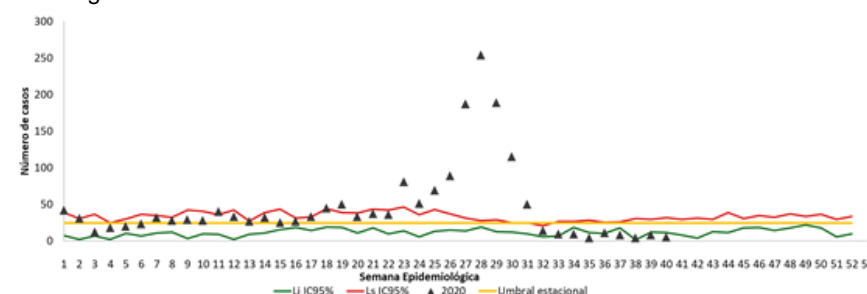
pero ninguno fue confirmado por laboratorio; un 40% (n=2) era del grupo de 20-29 años, el resto estaba entre los 45 y 74 años; todos los casos fueron en el sexo masculino; dos procedían Cali y los otros tres de Palmira, La Unión y El Águila (Gráfica 12).

Gráfica 11. Comparación de la notificación de infección respiratoria aguda grave inusitada, Valle del Cauca, semanas epidemiológicas 01-40 de 2020.



Fuente: SIVIGILA, Secretaria Departamental de Salud Pública, Valle del Cauca, Colombia 2020

Gráfica 12. Notificación de casos de ESI e IRAG en Valle del Cauca, semanas epidemiológicas 1 a 40 de 2020.

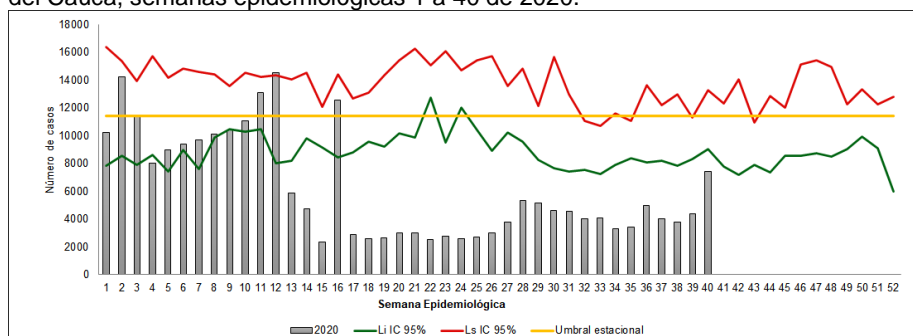


Fuente: SIVIGILA, Secretaria Departamental de Salud Pública, Valle del Cauca, Colombia 2020

Infección respiratoria aguda (IRA)

En la semana 40 hubo 7.430 casos, la notificación que está por debajo del umbral estacional (n=11.445, gráfica 13); hasta esta semana van 247.363 consultas externas y de urgencias de 6.387.060 consultas por todas las causas, para una proporción de 3,87%.

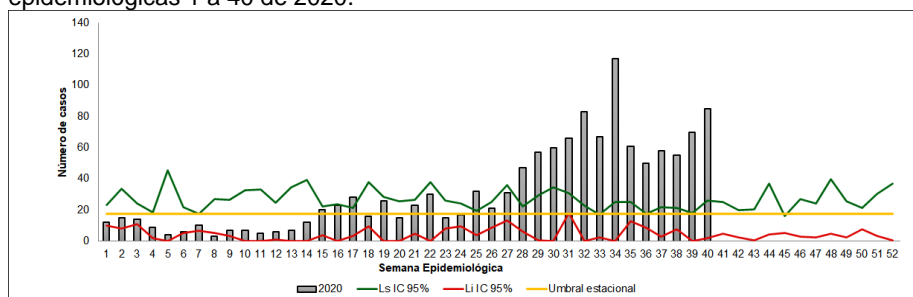
Gráfica 11. Canal endémico de las IRA por consultas externas y de urgencias en Valle del Cauca, semanas epidemiológicas 1 a 40 de 2020.



Fuente: SIVIGILA, Secretaría Departamental de Salud Pública, Valle del Cauca, Colombia 2020

Hasta esta semana van 6.590 hospitalizaciones por IRAG de 139.256 por todas las causas, para una proporción de 4,73%. Hasta esta semana hubo 1.290 hospitalizaciones en las UCI por IRAG de 10.884 hospitalizaciones en las UCI por todas las causas y la proporción fue de 11,85%. La cantidad de hospitalizaciones en las UCI por IRAG superó el límite superior histórico para la semana 40 (Gráfica).

Gráfica 14. Canal endémico de las IRA por las UCI en Valle del Cauca, semanas epidemiológicas 1 a 40 de 2020.



Fuente: SIVIGILA, Secretaría Departamental de Salud, Valle del Cauca, Colombia 2020.

5. INFECCIONES ASOCIADAS A LA ATENCIÓN EN SALUD

➤ Infecciones asociadas a dispositivos (IAD)

Hasta la semana 40 se notificaron 815 casos, de ellos se confirmaron 718; de estos últimos, un 90% ocurrió en las UCI de Cali.

El mayor número de notificaciones fue el de las infecciones del torrente sanguíneo, seguidas por las neumonías asociadas a ventilador (NAV) y las infecciones sintomáticas del tracto urinario. El servicio con más casos fue la UCI de adultos (Tabla 1).

Tabla 1. IAD distribuidas por servicios en Valle del Cauca, semanas epidemiológicas 1 a 40 de 2020.

Tipo de UCI	NAV	%	ISTU-AC	%	ITS-AC	%	Total	%
Adultos	109	71,7	189	99,0	293	78,1	591	82,3
Pedriática	11	7,2	2	1,0	33	8,8	46	6,4
Neonatal	32	21,1	0,0	0,0	49	13,1	81	11,3
Total	152	100,0	191	100,0	375	100,0	718	100,0

Fuente: SIVIGILA, Secretaría Departamental de Salud, Valle del Cauca, Colombia 2020

➤ Endometritis puerperal

Hasta la semana 40 hubo 25 casos, 68% derivado del parto vaginal y un 36% del parto por cesárea y procedían de seis municipios (Tabla 2).

Tabla 2. Notificación de la endometritis puerperal en Valle del Cauca, semanas epidemiológicas 1 a 40 de 2020.

Municipio	Casos notificados	Partos certificados	Endometritis puerperal (%)
Ansermanuevo	1	4	25,0
Cali	19	16.641	0,1
Cartago	1	295	0,3
La Unión	1	20	5,0
Palmira	2	678	0,3
Toro	1	14	7,1
Total	25	20.846	0,1

Fuente: SIVIGILA, Secretaria Departamental de Salud Pública, Valle del Cauca, Colombia 2020

➤ Brotes de infecciones asociadas a la atención en Salud

Hasta la SE 40 se notificaron 12 brotes intrahospitalarios (Tabla 3).

Tabla 3. Brotes intrahospitalarios por infecciones asociadas a la atención en salud, Valle del Cauca, semanas epidemiológicas 1 a 40 de 2020.

Fecha de notificac	Munic ipio	Patógeno	Servicio	Cas os	Estado actual brote
17/02/2020	Cali	<i>Candida auris</i>	UCI	1	Cerrado
23/01/2020	Cali	<i>Ca. auris</i>	Hospitalización	1	Cerrado
24/02/2020	Tuluá	<i>Clostridium difficile</i>	UCI-Hospitalización	3	Cerrado
2/04/2020	Cali	<i>A. baumannii</i>	Hospitalización pediatría	1	Cerrado
5/05/2020	Cali	<i>Klebssiella pneumoniae</i>	UCI pediatría	1	Cerrado
23/06/2020	Tuluá	Varicela	Urgencias	3	Cerrado
9/07/2020	Cali	SARS-CoV2	Hospitalización	7	Cerrado
18/07/2020	Cali	<i>Ca. auris</i>	Hospitalización -UCI	5	Abierto **
24/07/2020	Cali	SARS-CoV2	Hospitalización Sede Norte	9	Cerrado
19/08/2020	Cali	<i>Ca.parasilopsis</i>	Hospitalización	8	Abierto **
15/09/2020	Cali	<i>Klebsiella pneumoniae</i> (Multiresistente)	UCI	3	Cerrado
28/09/2020	Tuluá	Covid	Hospitalización -UCI	15	Abierto **

9/10/2020	Cali	<i>Pantoea aglomerans</i>	Unidad de quimioterapia ambulatoria	16	Abierto **
-----------	------	---------------------------	-------------------------------------	----	------------

Fuente: SIVIGILA, Secretaria Departamental de Salud Pública, Valle del Cauca, Colombia 2020.
*Informe de 24 horas enviado por la institución. **Informe de 24 y 72 horas enviado por la institución.

Infecciones del sitio quirúrgico

Hasta esta semana hubo 147 casos, un 71% (n=88) de Cali, 19% (n=12) de Palmira, 8,3% (n=13) de Tuluá y 2,6% (n=4) de Cartago.

Un 59% de las infecciones fueron superficiales, 20% profundas y 20% órgano-espacio. El tipo de procedimiento con más infecciones asociadas fue la cesárea con 50%, seguido de la herniorrafía con un 24%, la colestectomía con 14% y la revascularización miocárdica con 12% (Tabla 4).

Tabla 4. Número de infecciones asociadas a procedimientos quirúrgicos por tipo de procedimiento e infección, semanas epidemiológicas 1 a 40 de 2020.

Procedimient	Superfic	%	Profund	%	Órgano-espacio	%	Total
Cesárea	56	57,1	9	32,1	9	32,1	74
Herniorrafía	21	26	11	35,7	4	10,7	36
Revasculariz miocárdica	7	9,1	4	10,7	6	17,9	17
Colestectom	3	3,9	6	21,4	11	39,3	20
Total	87	100,0	30	100,0	30	100,0	147

Fuente: SIVIGILA, Secretaria Departamental de Salud Pública, Valle del Cauca, Colombia 2020

6. MICOBACTERIAS

➤ Tuberculosis en todas las formas (TBTF)

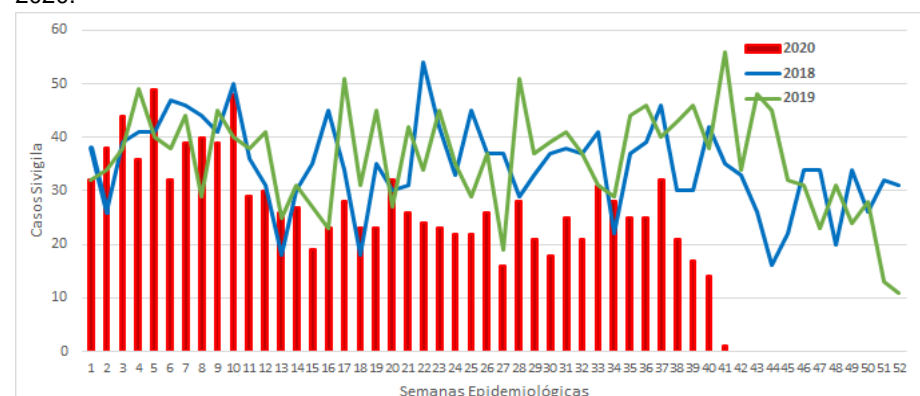
Hasta la semana 40 van 1.108 casos en residentes de Valle del Cauca, un 82.9% fue pulmonar y 17.1% extrapulmonar (Tabla 1); con relación a igual semana de 2019 hubo una reducción de 26,1% (Gráfica 1).

Tabla 1. Características del tipo de tuberculosis, condición de ingreso e historia de tratamiento para casos de TBTF, semanas epidemiológicas 1 a 40 de 2020.

Variable	Tipo de caso	Tuberculosis		Total	%
		Pulmonar	Extrapulmonar		
Tipo de caso según ingreso	Confirmado por laboratorio	765	56	821	73
	Confirmado por clínica	155	133	288	26
	Confirmado por nexo epidemiológico	11	3	14	1
Caso según historia de tratamiento	Nuevo	800	178	978	87
	Previamente tratado	131	14	145	13
Total		931	192	1.123	100

Fuente: SIVIGILA, Secretaría Departamental de Salud Pública, Valle del Cauca, Colombia 2020.

Gráfico 1. Notificación de la tuberculosis, Valle, 2020 semanas epidemiológicas 40 de 2020.



Fuente: SIVIGILA, Secretaría Departamental de Salud Pública, Valle del Cauca, Colombia 2020.

El análisis de comportamiento inusual de Poisson (ACIP) mostró que, con relación a igual semana de los cinco años previos Buga, Florida, Toro y Yumbo tuvieron un aumento estadísticamente significativo en los casos, contrario a los municipios de Alcalá, Caicedonia, Cali, Cartago, Dagua, El Cairo, El Cerrito, El Dovio, Ginebra, Jamundí, La Cumbre, La Victoria, Palmira, Pradera, Restrepo, Roldanillo, San Pedro, Sevilla, Trujillo, Tuluá y Zarzal; y Valle del Cauca para el País presentó una notificación por encima de lo esperado (Gráfica 1).

La incidencia (casos nuevos) para Valle del Cauca hasta la semana 40:

- TBTF 22,2 casos por cada 10³ habitantes.
- TBTF pulmonar 18,1 casos x 10³ habitantes.
- TBTF extrapulmonar 4,0 casos x cada 10³ habitantes.

➤ Tuberculosis farmacorresistente (TBFR)

Hasta esta semana hubo 27 casos, de ellos un 55.5% fue nuevo; con relación a la misma semana de 2019 hubo una reducción de 42.6%.

Indicadores:

Porcentaje de coinfección TBFR: 14.8% (4 casos).

Incidencia departamental TBFR: 0,34 casos (15 nuevos) por cada 10⁵ habitantes.

En lo que va del año Cali es el municipio con más casos, de ellos uno estuvo clasificado como “en proceso”. La Tabla 2 muestra los casos confirmados con algún tipo de resistencia.

Tabla 2. Casos de TBFR por tipo de tuberculosis y de resistencia en Valle de Cauca, semanas epidemiológicas 1 a 40 de 2020.

		Mono resistente	MDR	Poli resistente	Resistente a rifampicina	XDR	En Proceso Clasificación	Total
Buga	Pulmonar	1	0	0	0	0	0	1
	Extrapulmonar	0	0	0	0	0	0	0
Cali	Pulmonar	8	3	0	4	1	0	16
	Extrapulmonar	0	0	0	3	0	1	4
Cartago	Pulmonar	1	1	0	0	0	0	2
	Extrapulmonar	0	0	0	0	0	0	0
Dagua	Pulmonar	0	1	0	0	0	0	1
	Extrapulmonar	0	0	0	0	0	0	0
Palmira	Pulmonar	1	0	0	0	0	0	1
	Extrapulmonar	0	0	0	0	0	0	0
Tuluá	Pulmonar	0	1	0	1	0	0	2
	Extrapulmonar	0	0	0	0	0	0	0
VALLE Total		11	6	0	8	1	1	27
%		41	22	0	30	4	4	100,0

Fuente: SIVIGILA, Secretaría Departamental de Salud, Valle del Cauca, 2020.

➤ Coinfección y mortalidad TB-VIH

Hasta la semana 40 hubo 158 casos, 154 TBTF y cuatro TBFR, el porcentaje de coinfección fue de 13,7%; de los 1.123 casos entre TB sensible y 27 resistente para 1.150 en total.

Por SIVIGILA y RUAF-ND se identificaron 35 decesos en < 49 años, 22 residían en Cali; en Tuluá y Palmira de a tres, mientras en El Cerrito, Caicedonia, Ginebra, Cartago, Darién, Buga y Dagua, de a uno.

➤ Lepra

En la semana 40 de 2020 hubo 27 casos y la tabla 3 muestra su distribución por municipio; a igual semana de 2019 hubo 41, para una reducción de 34%.

El ACIP indicó que, si bien hubo un decremento en los casos de Dagua, El Cerrito y Florida, este no fue estadísticamente significativo, mientras que en Cali si ocurrió un aumento con significado estadístico, con

relación a los cinco años anteriores, a igual SE. Los indicadores hasta esta semana son:

Porcentaje de casos multibacilares: 73,9%.

Porcentaje de discapacidad I y II: 26,1%.

Tasa de discapacidad general: 0,7 por cada 10⁵ habitantes.

Tasa de Incidencia de casos: 0,52 por cada 10⁵ habitantes

Tabla 3. Distribución de la lepra por municipios en Valle del Cauca, semanas epidemiológicas 1 a 40 de 2020.

Municipio de procedencia	Casos	%
Ansermanuevo	1	4,0
Cali	17	63,0
Tuluá	2	7,0
Palmira	2	7,0
Candelaria	2	7,0
Trujillo	1	4,0
Yotoco	1	4,0
San Pedro	1	4,0
Valle del Cauca	27	100,0

Fuente: SIVIGILA, Secretaría Departamental de Salud, Valle del Cauca, Colombia 2020

7. ENFERMEDADES DE TRANSMISIÓN SEXUAL

➤ Sífilis gestacional

Hasta la semana 40 hubo 547 casos de residentes en Valle del Cauca (Tabla 1).

Tabla 1. Notificación de sífilis gestacional por municipio de residencia, Valle del cauca, semanas epidemiológicas 1 a 40 de 2020.

Municipio de Residencia	No. Casos por municipio de residencia	Nacidos vivos + mortinatos	Razon de prevalencia *1000NV+Mortinatos	%
ALCALA	2	65	30,8	0
ANDALUCIA	1	144	6,9	0
ANSERMANUEVO	8	106	75,5	1
ARGELIA	1	30	33,3	0
BUGA	20	1032	19,4	4
BUGALAGRANDE	4	170	23,5	1
CAICEDONIA	4	107	37,4	1
CALI	308	21612	14,3	56
CANDELARIA	15	1011	14,8	3
CARTAGO	17	692	24,6	3
DAGUA	7	373	18,8	1
DARIEN	2	180	11,1	0
ELAGUILA	3	44	68,2	1
ELCERRITO	3	504	6,0	1
ELDOVIO	2	126	15,9	0
FLORIDA	10	623	16,1	2
GINEBRA	5	151	33,1	1
GUACARI	1	323	3,1	0
JAMUNDI	27	1611	16,8	5
LA CUMBRE	1	94	10,6	0
LA UNION	2	228	8,8	0
OBANDO	2	89	22,5	0
PALMIRA	29	2832	10,2	5
PRADERA	5	450	11,1	1
RESTREPO	2	144	13,9	0
ROLDANILLO	1	285	3,5	0
SAN PEDRO	3	128	23,4	1
SEVILLA	3	292	10,3	1
TORO	3	63	47,6	1
TULUA	23	1790	12,8	4
VERSALLES	2	56	35,7	0
VIJES	1	106	9,4	0
YUMBO	29	1067	27,2	5
ZARZAL	1	345	2,9	0
Valle del Cauca	547	37506	14,6	100

Fuente: SIVIGILA, Secretaria Departamental de Salud Pública, Valle del Cauca, Colombia 2020.

La razón de prevalencia fue de 14,6 casos por cada 10³ nacidos vivos + mortinatos.

Para esta semana un 33% de los casos no estaba asegurado, seguido por las EAPB EMSSANAR y COOSALUD (Tabla 2).

Tabla 2. Notificación de Casos de Sífilis Gestacional por EAPB, Valle del cauca, semana epidemiológica 40 de 2020.

EAPB	No. Casos	%
NO ASEGURADOS	180	33
EMSSANAR	122	22
COOSALUD	49	9
SOS EPS	41	7
ASMET SALUD	30	5
MEDIMAS EPS	29	5
NUEVA EPS	28	5
COOMEVA	20	4
SALUD TOTAL SA EPS	12	2
CONFENALCO VALLE	9	2
AMBUQ ESS	6	1
SURA EPS	6	1
FIDUPREVISORA SA RES	5	1
SANITAS EPS SA	5	1
POLICIA NACIONAL	2	0
AIC EPSI	1	0
FUERZAS MILITARES	1	0
SAVIA SALUD	1	0
Total Valle	547	100

Fuente: SIVIGILA, Secretaria Departamental de Salud Pública, Valle del Cauca, Colombia 2020.

De los casos no asegurados un 82,8% (n=149) fue en mujeres migrantes, un restante 17,6% (n=31) residía en Buga, Cali, Candelaria, Cartago, Palmira y Tuluá.

➤ Sífilis congénita

Hasta esta semana hubo 72 casos en residentes de 15 municipios vallecaucanos (Tabla 3).

Tabla 3. Notificación e incidencia de casos de sífilis congénita por municipio de residencia, Valle del cauca, semanas epidemiológicas 1 a 40 de 2020.

Municipio de Residencia	No. Casos por municipio de residencia	Nacidos vivos+ mortinatos	Incidencia	%
BUGA	12	1032	11,6	17
CAICEDONIA	1	107	9,3	1
CALI	29	21612	1,3	40
CANDELARIA	2	1011	2,0	3
CARTAGO	5	692	7,2	7
FLORIDA	1	623	1,6	1
GUACARI	3	323	9,3	4
JAMUNDI	3	1611	2	4
PALMIRA	7	2832	2,5	10
PRADERA	1	450	2,2	1
RESTREPO	2	144	13,9	3
ROLDANILLO	1	285	3,5	1
TULUA	1	1790	0,6	1
VIJES	2	106	18,9	3
ZARZAL	2	345	5,8	3
Valle del Cauca	72	37506	1,9	100

Fuente: SIVIGILA, Secretaría Departamental de Salud Pública, Valle del Cauca, Colombia, 2020.
*Nacidos vivos y muertos residentes del Valle del Cauca corte a semana 9 de 2020-RUAF.

En esta semana un 42% de las notificaciones era de no asegurados, un 35% era de la EAPB EMSSANAR y 4% ERA DE COOMEVA (Tabla 4).

De los casos no asegurados, un 60% (n=18) era de hijos de mujeres migrantes, 40% (n=12) restante de colombianas residentes en Cali, Cartago, Jamundí, Palmira, Tuluá y Vijes.

Tabla 4. Notificación de sífilis congénita por EAPB, Valle del cauca, semanas epidemiológicas 1 a 40 de 2020.

EAPB	No. Casos	%
NO ASEGURADO	30	42
EMSSANAR ESS	25	35
COOMEVA EPS SA	3	4
COOSALUD ESSC	3	4
MEDIMAS EPS	3	4
ASMET SALUD	2	3
AIC EPSI	1	1
AMBUQ ESS	1	1
COMFENALCO VALLI	1	1
NUEVA EPS	1	1
POLICIA NACIONAL	1	1
SANITAS EPS SA	1	1
Total Valle	72	100

Fuente: SIVIGILA, Secretaría Departamental de Salud Pública, Valle del Cauca, Colombia 2020.

➤ VIH/SIDA y muerte por SIDA

Hasta esta semana hubo 1.023 casos procedentes de Valle del Cauca; Un 92% fue notificado en estado VIH; 5% como SIDA y 3% falleció. La Tabla 33 relaciona los casos por municipio de procedencia (Tabla 5).

VIH/SIDA en situaciones especiales

Gestantes

Hasta esta semana hubo 32 gestantes convivientes con VIH, residentes en Alcalá, Buga, Cali, Cartago, Jamundí, Obando, Palmira, Tuluá, Ulloa y Yotoco, de estas 41% (n=13) cumplieron con la definición de caso, las otras fueron notificadas con carga viral inferior a 5.000 copias y/o pruebas rápidas o de análisis inmunológico-enzimático de adsorción (ELISA por sus iniciales en inglés).

Tabla 5. Notificación de casos de VIH/SIDA por municipio de procedencia en Valle del Cauca, semanas epidemiológicas 1 a 40 de 2020.

Municipio de Procedencia	No. Casos	%
CALI	692	68
PALMIRA	66	6
TULUA	57	6
BUGA	44	4
CARTAGO	31	3
JAMUNDI	27	3
YUMBO	21	2
FLORIDA	10	1
SEVILLA	9	1
CANDELARIA	7	1
CAICEDONIA	6	1
ZARZAL	6	1
ALCALA	4	0
BUGALAGRANDE	4	0
GINEBRA	4	0
EL CERRITO	3	0
GUACARI	3	0
LA VICTORIA	3	0
ROLDANILLO	3	0
ULLOA	3	0
DAGUA	2	0
DARIEN	2	0
LA UNION	2	0
PRADERA	2	0
RIOFRIO	2	0
SAN PEDRO	2	0
TRUJILLO	2	0
ANDALUCIA	1	0
BOLIVAR	1	0
LA CUMBRE	1	0
OBANDO	1	0
RESTREPO	1	0
TORO	1	0
Total Valle	1023	100

Fuente: SIVIGILA, Secretaria Departamental de Salud Pública, Valle del Cauca, Colombia 2020.

Coinfección TB/VIH

Se reportaron 25 decesos por VIH, en edades de entre 15 a 49 años, de ellos seis cumplieron con el criterio de análisis según el protocolo del INS por tener una coinfección TB/VIH.

➤ Hepatitis B.

Hasta la semana 40 se notificaron 120 casos procedentes de Valle del Cauca (Tabla 6).

Tabla 6. Notificación de casos de hepatitis B y C por municipio de procedencia, Valle del Cauca, semanas epidemiológicas 1 a 40 de 2020.

Municipio de Procedencia	No. Casos	%
CALI	95	79
PALMIRA	6	5
CARTAGO	4	3
BUGA	3	3
JAMUNDI	2	2
YUMBO	2	2
DAGUA	2	2
PRADERA	2	2
ALCALA	1	1
BUGALAGRANDE	1	1
EL CERRITO	1	1
LA CUMBRE	1	1
Total Valle	120	100

Fuente: SIVIGILA, Secretaria Departamental de Salud Pública, Valle del Cauca, Colombia 2020.

Hepatitis B en situaciones especiales

Gestantes

Hasta esta semana hubo dos casos de gestantes que conviven con el virus de la hepatitis B, residentes en Jamundí y Tuluá.

Coinfección VHB/VIH

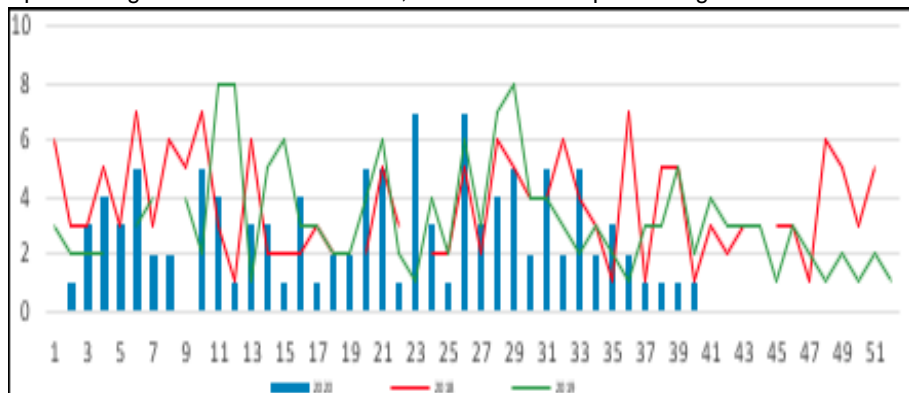
Hasta esta semana hubo 34 casos, 30 procedentes de Cali, dos de Yumbo y Buga, Cartago, Dagua y Palmira con uno cada uno.

8. ENFERMEDADES CRÓNICAS

➤ Cáncer en menores de 18 años

En esta semana hubo un caso; para un acumulado de 225 notificaciones este año, la incidencia fue de 9.8 por cada 10⁵ menores de 18 años, de esos 66 fueron descartados por duplicación o *lapsus calami* y 47 eran de otros departamentos, para un total de 112; un 95,5% fueron nuevos diagnósticos y hubo cinco recaídas (Gráfico 1).

Gráfico 1. Distribución del cáncer en menores de 18 años según semana Epidemiológica. Valle del Cauca, la semana epidemiológica 40 de 2020.



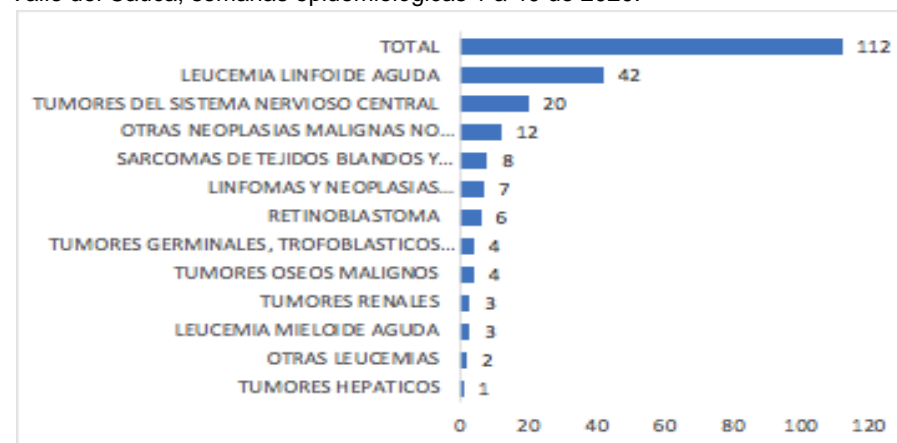
Fuente: SIVIGILA, Secretaría Departamental de Salud Pública, Valle del Cauca, Colombia 2020

Desde comienzos de año se vio un comportamiento homogéneo con valles prolongados, quizás por la baja en las consultas atípicas en las IPS y, por tanto, en el reporte como consecuencia de la pandemia COVID-19. También hubo algunos picos en las SE 20, 21 23 y 26. De todos los casos 23 cumplieron con el criterio de ajuste. Los tiempos del SIVIGILA son de cuatro semanas para los indicadores de oportunidad, necesarios para realizar el análisis semestralmente, como lo solicita el protocolo.

Con relación al diagnóstico, se encontró que la leucemia linfóide aguda, los tumores del sistema nervioso central, y otras neoplasias malignas no

especificadas representan la mayoría con un 33,03% de las categorías diagnósticas (Tabla 1).

Tabla 1. Distribución del cáncer en menores de 18 años por tipo de diagnóstico en Valle del Cauca, semanas epidemiológicas 1 a 40 de 2020.



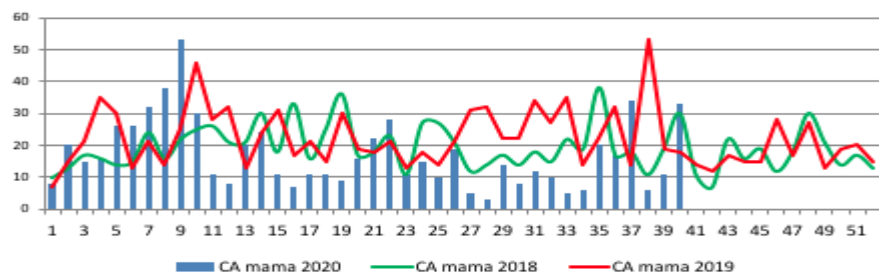
Fuente: SIVIGILA, Secretaría Departamental de Salud Pública, Valle del Cauca, Colombia 2020.

Un 94,6% estaba afiliado al sistema de seguridad social al momento del diagnóstico, el régimen contributivo fue el de más casos con 54,5% (n=61), seguido del subsidiado con 36.6% (n=41), y en la población no asegurada fue de 5,3% (n=6). Cali aportó un 68,7% (n=77) de los casos del Departamento; los demás municipios acumularon un 15,2% (n=17); en esta semana 17 municipios notificaron casos.

➤ Cáncer de mama

Hasta la semana 40 hubo 690 casos (Gráfica 1) para una incidencia de 37,2 por cada 10⁵ habitantes. Entre las notificaciones hubo 42 repetidos, 14 descartados por ajuste 6 y D, y 65 eran de otros departamentos y municipios; además hubo dos registros en la población masculina (Gráfica 2).

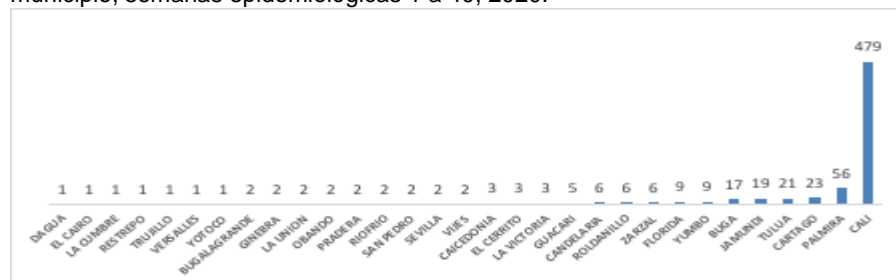
Gráfica 2. Notificación de cáncer de mama en Valle del Cauca de los años 2018, 2019 y las semanas epidemiológicas 1 a 40 de 2020.



Fuente: SIVIGILA, Secretaria Departamental de Salud, Valle del Cauca, Colombia 2018- 2020

En la semana 40 hubo 33 casos nuevos; a igual semana de 2018 y 2019 se notificaron 30 y 18 respectivamente y se ajustaron 49. Hubo una disminución desde la semana 9 hasta la 40 que puede explicarse por la baja en las consultas y, por tanto, en su notificación después de marzo por la pandemia de Covid 19, repuntando un aumento desde la semana 35, quizás por la reapertura. En la semana 40 hubo un aumento significativo: se reportó un 67,5% (n=466) de los casos en el régimen contributivo ocupando el primer lugar, seguido por el subsidiado con 28,1% (n=194); la población no asegurada fue de un 2,2% (n=15) lo que amerita intervención inmediata por aseguramiento con la Gestión del Programa. La población asegurada fue de 97,8% (Gráfica 2).

Gráfica 2. Comportamiento en la notificación de cáncer de mama, Valle del Cauca por municipio, semanas epidemiológicas 1 a 40, 2020.



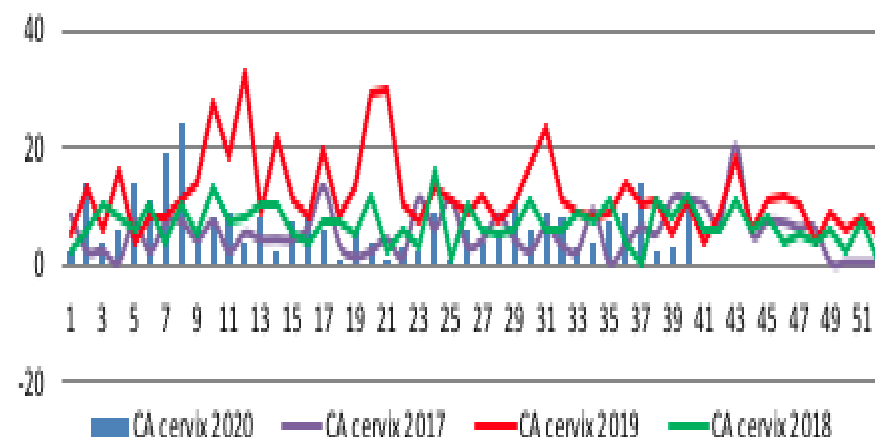
Fuente: SIVIGILA, Secretaria Departamental de Salud Pública, Valle del Cauca, Colombia 2020.

Se notificó en 75,6% de los municipios (n=31) y la más alta, por residencia, fue en Cali con 69,4% (Gráfica 2).

➤ Cáncer de cérvix

Hasta la SE 40 hubo 310 casos, de ellos se descartaron cinco por ajuste 6 y D, hubo 21 repetidos y 30 procedentes de otros Departamentos y municipios (Gráfica 3); la incidencia departamental fue de 16,7 casos por cada 10⁵ mujeres mayores de 18 años,

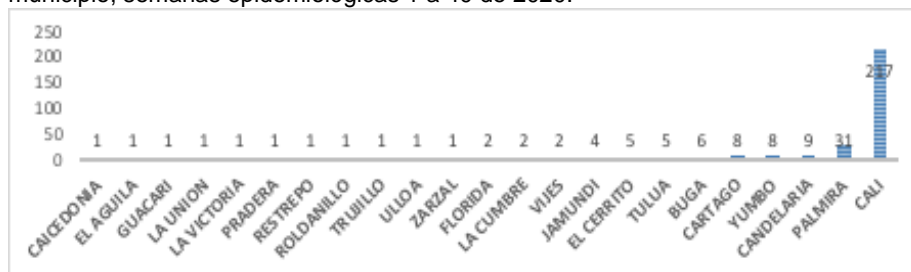
Gráfica 3. Notificación del cáncer de cérvix por año, Valle del Cauca, semanas epidemiológicas 1 a 40 de 2020.



Fuente: SIVIGILA, Secretaria Departamental de Salud Pública, Valle del Cauca, Colombia 2020.

En esta semana hubo 11 casos; de las notificaciones del año 21 cumplieron con el criterio de ajuste. A igual semana de 2018 y 2019 se notificaron 12 y 11 respectivamente. Se vio un aumento considerable en las semanas 7 y 8, y una disminución paulatina en la notificación en semanas posteriores, quizás por la baja de consultas, consecuencia de la pandemia de Covid 19 en las primeras semanas, y el repunte en las últimas, posiblemente por el fin del aislamiento (Gráfica 4).

Gráfica 4. Comportamiento en la notificación de cáncer de cérvix, Valle del Cauca por municipio, semanas epidemiológicas 1 a 40 de 2020.



Fuente: SIVIGILA, Secretaria Departamental de Salud Pública, Valle del Cauca, Colombia 2020.

Un 97,7% estaba afiliado al sistema de seguridad social al momento del diagnóstico, el régimen contributivo fue el de más casos con 55,2% (n=171) seguido del subsidiado con 41,3% (n=128). Se reportó un 2,3% (n=7) de casos no asegurados, lo que amerita una intervención inmediata por aseguramiento con la Gestión del Programa. Durante este periodo 56,0% (n=23) de los municipios notificó casos y los de mayor cantidad fueron Cali, Palmira y Candelaria que concentraron un 82,9% (n=257, gráfica 2).

➤ Lesiones por pólvora pirotécnica

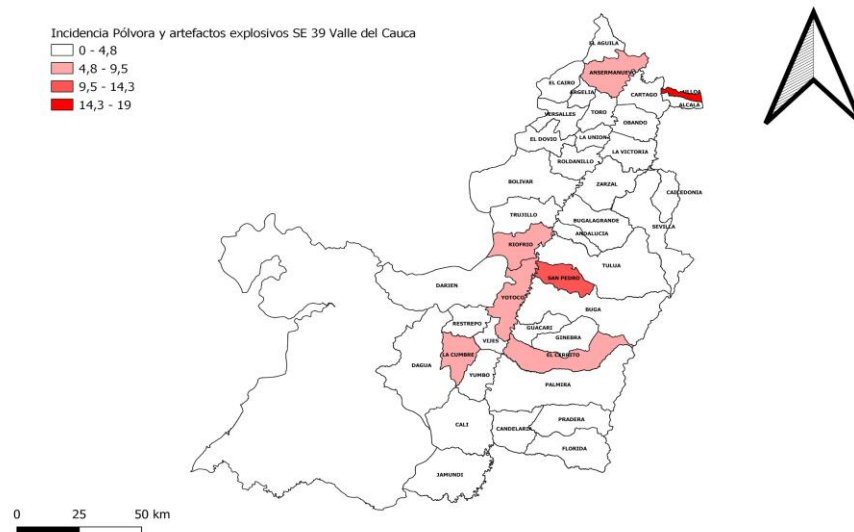
Hasta esta semana se mantiene el registro de 51 lesionados; entre sus características están que 29,4% fue en menores de edad; los artefactos pirotécnicos denominados “otros” (papeletas) provocaron 40% de los casos; la manipulación y la observación de estos elementos fueron las actividades más frecuentes entre los lesionados; finalmente las quemaduras y las laceraciones, fueron las lesiones más frecuentes en la población. El mapa 1 muestra la tasa de incidencia por municipio.

➤ Enfermedades huérfanas

Hasta esta semana hubo 1.254 casos en residentes del Departamento; de ellos un 65,9% (n=743) vivía en Cali y 5,8% (n=65) en Palmira; hubo

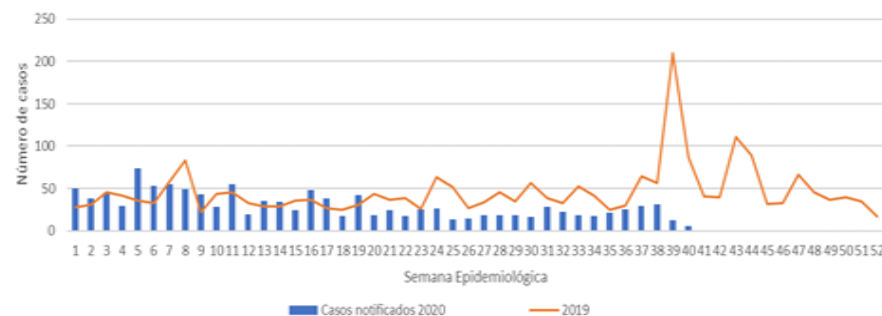
más en mujeres (53,0%, n=664) y en todos los grupos de edad (de 0 a 65 años y más), con mayor porcentaje en el grupo de 5 a 9 años (16,3% n=204) seguido del grupo de 65 años y más (12% n=151) (Gráfica 5).

Mapa 1. Incidencia de accidentes con pólvora por municipio en residentes de Valle del Cauca, semanas epidemiológicas 1 a 40 de 2020.



Fuente: SIVIGILA, Secretaria Departamental de Salud Pública, Valle del Cauca, Colombia 2020.

Gráfica 5. Notificación de casos de enfermedades huérfanas en Valle del Cauca, semanas epidemiológicas 1 a 40 de 2020.



Fuente: SIVIGILA, Secretaria Departamental de Salud Pública, Valle del Cauca, Colombia 2020.

En la tabla 2 están las 10 enfermedades huérfanas más frecuentemente notificadas, clasificadas en mayores y menores de 18 años, este último fue un 36,6% de la notificación.

Tabla 2. Proporción de las diez enfermedades huérfanas más notificadas en Valle del Cauca, por rango de edad, semanas epidemiológicas 1 a 40 de 2020.

Enfermedad huérfana	Mayor de 18 años	Menor de 18 años	Total	%total
Esclerosis Múltiple	102	0	102	8,5642
Drepanocitosis	62	1	63	5,2057
Enfermedad de Von Willebrand	59	0	59	4,9538
Displasia broncopulmonar	4	48	52	0,3359
Deficit congénito del factor VIII	50	0	50	4,1982
Mastenia grave	34	0	34	2,8547
Enfermedad de Crohn	28	0	28	2,3510
factor VIII	26	0	26	2,1830
Hepatitis crónica autoinmune	25	0	25	2,0991
Síndrome de Guillain-Barre	25	0	25	2,0991

Fuente: SIVIGILA, Secretaría Departamental de Salud, Valle del Cauca, Colombia 2020.

En lo que va del año hubo una alerta en la semana 12, un menor de un año con drepanocitosis, remitido a la EPS para su seguimiento.

9. VIGILANCIA NUTRICIONAL

➤ Bajo peso al nacer a término.

En la semana 40 se notificaron 11 casos en residentes en Valle del Cauca; hasta esta semana el porcentaje departamental fue de 2,11%; 37 municipios presentaron casos, de ellos 21 superaron el porcentaje departamental; los municipios con más casos fueron Cali, Palmira y Tuluá (Tabla 1).

Tabla 1. BPNT Por municipio de residencia de la madre en Valle del Cauca, semanas epidemiológicas 1 a 40 de 2020.

Municipio	BPNT	NV	%
Alcalá	4	65	6,15
Ansermanuevo	4	105	3,81
Bolívar	5	103	4,85
Buga	30	1.014	2,96
Bugalagrande	3	165	1,82
Caicedonia	4	105	3,81
Cali	501	20.103	2,49
Candelaria	24	956	2,51
Cartago	14	665	2,11
Dagua	8	354	2,26
Darién	3	176	1,70
El Águila	1	44	2,27
El Cerrito	8	484	1,65
El Dovio	3	123	2,44
Florida	13	595	2,18
Guacarí	9	315	2,86
Jamundí	34	1.531	2,22
La Cumbre	1	92	1,09
La Unión	3	224	1,34
La Victoria	1	77	1,30
Obando	2	83	2,41
Palmira	47	2.746	1,71
Pradera	12	435	2,76
Restrepo	3	143	2,10
Riofrío	2	132	1,52
Roldanillo	4	281	1,42
San Pedro	1	123	0,81
Sevilla	3	288	1,04
Toro	1	62	1,61
Trujillo	3	145	2,07
Tuluá	46	1.745	2,64
Ulloa	1	11	9,09

Versalles	1	53	1,89
Vijes	3	97	3,09
Yotoco	5	115	4,35
Yumbo	14	1.004	1,39
Zarzal	2	339	0,59
Total	823	39.058	2,11

Fuente: SIVIGILA, Secretaría Departamental de Salud, Valle del Cauca, Colombia 2020.

Sociodemográficamente un 90,5% de los casos ocurrió en niños residentes en las cabeceras municipales; 47,3% eran del régimen contributivo, un 95% fue en niños “otras etnias” y 54,1% en el género femenino (Tabla 2).

Tabla 2. Sociodemografía de la BPNT en Valle del Cauca, semanas epidemiológicas 1 a 40 de 2020.

Variable	Categoría	Total	%
Área de	Cabecera municipal	745	90,5
ocurrencia del	Centro poblado	36	4,4
Caso	Rural disperso	42	5,1
Seguridad	Contributivo	389	47,3
social	Especial	1	0,1
	Indeterminado	6	0,7
	No asegurado	99	12,0
	Excepción	44	0,5
	Subsidiado	316	38,4
Etnia	Indígena	7	0,9
	Rom, gitano	2	0,2
	Raizal	1	0,1
	Palenquero	2	0,2
	Negro	29	3,5
	Otro	782	95,0
Género	Femenino	445	54,1
	Masculino	374	45,4

Fuente: SIVIGILA, Secretaría Departamental de Salud Pública, Valle del Cauca, Colombia 2020.

➤ **Desnutrición aguda moderada y severa en menores de 5 años.**

En esta semana no hubo casos en Valle del Cauca, para un acumulado de 389, en lo que va del año; la mayoría fue de Cali, Yumbo y Palmira;

un 59,2% (n=25) de los municipios tuvo casos, y hubo un decremento en la notificación, con respecto a 2019 (Tabla 3).

Tabla 3. Desnutrición aguda en menores de 5 años, por municipio de residencia, para Valle del Cauca, semanas epidemiológicas 1 a 40 de 2020.

Municipio	Casos	%
Andalucía	4	1,03
Bolívar	2	0,51
Buga	8	2,06
Caicedonia	7	1,80
Cali	248	63,75
Candelaria	4	1,03
Cartago	1	0,26
Dagua	1	0,26
El Águila	3	0,77
El Cairo	2	0,51
El Dovio	4	1,03
Florida	16	4,11
Guacarí	1	0,26
Jamundí	9	2,31
La Unión	1	0,26
Obando	4	1,03
Palmira	23	5,91
Pradera	8	2,06
Roldanillo	2	0,51
Toro	4	1,03
Tuluá	3	0,77
Ulloa	1	0,26
Vijes	3	0,77
Yumbo	29	7,46
Zarzal	1	0,26
TOTAL	389	100,00

Fuente: SIVIGILA, Secretaría Departamental de Salud Pública, Valle del Cauca, Colombia 2020.

Sociodemográficamente un 91% de los casos ocurrió en residentes de las cabeceras municipales; 56% era del régimen subsidiado; 87,4% en niños pertenecientes a “otra etnia”; 59,4% tenía edades de entre 1 a 5 años; y 50,4% se presentó en niñas (Tabla 4).

Tabla 4. Sociodemografía de la desnutrición aguda en Valle del Cauca, semanas epidemiológicas 1 a 40 de 2020.

Variable	Categoría	Total	%
Área de ocurrencia	Cabecera municipal	354	91,0
del caso	Centro poblado	10	2,6

	Rural disperso	25	6,4
	Contributivo	130	33,4
	Indeterminado	1	0,3
Seguridad social	No asegurado	39	10,0
	Excepción	1	0,3
	Subsidiado	218	56,0
	Indígena	9	2,3
Etnia	Rom, gitano	2	0,5
	Negro	38	9,8
	Otro	340	87,4
	Femenino	196	50,4
Género	Masculino	193	49,6
Grupo de edad	Menor de 1 Año	158	40,6
	De 1 A 5 años	231	59,4

Fuente: SIVIGILA, Secretaría Departamental de Salud, Valle del Cauca, Colombia 2020.

En la semana 40 hubo una alerta inmediata (Casos con Perímetro Braquial < 11.5cm en niños de 6 a 59 meses). Municipios como Andalucía, Caicedonia, Buga, Toro, Ulloa y Yumbo presentaron aumento estadísticamente significativo.

10. MORTALIDAD INFANTIL INTEGRADA

Hasta la semana 40 van 31 muertes en menores de 5 años: 16 probablemente asociadas a IRA, cinco a EDA y 10 a desnutrición; nueve fueron de Buenaventura (IRA: 5 casos, EDA: 2, Desnutrición: 2) y 22 tenían residencia en Valle del Cauca (IRA: 10 casos, EDA: 3, Desnutrición: 9) (Tabla 1).

Tabla 1. Notificación de mortalidad en menores de 5 años, Valle del Cauca, semanas epidemiológicas 1 a 40, 2018-2020.

Evento priorizado	2017	2018	2019	2020
Mortalidad por DNT	7	11	3	9
Mortalidad por EDA	6	7	4	3
Mortalidad por IRA	20	22	25	10
Total	33	40	32	22

Fuente: SIVIGILA, Secretaría Departamental de Salud, Valle del Cauca, Colombia 2020.

Hasta esta semana la razón de mortalidad infantil en menores de 5 años por causa de IRA, EDA y desnutrición fue de 0,71 casos por cada 10³ nacidos vivos (Meta: 11,5) y su tasa fue de 7,24 casos por 10⁵.

➤ Mortalidad por desnutrición.

Hasta la SE 40 hubo nueve decesos atribuidos a la desnutrición en menores de 5 años y su tasa de mortalidad fue de tres por cada 10⁵ habitantes (la meta es de 1,32); los municipios que registraron casos fueron Cali y Yumbo con dos casos, Bolívar, Cartago, El Dovio, Jamundí y Palmira con un caso cada uno; la tasa de mortalidad más alta la tuvo El Dovio con 123,3 casos por cada 10⁵ habitantes, seguido de Bolívar con 72,4 casos por cada 10⁵ habitantes. Las muertes acumuladas hasta esta SE no tuvieron diferencias significativas en los casos con relación al histórico notificado en la misma SE de 2015 a 2019. A igual SE de 2019 hubo tres casos, para un incremento de 60% (Tabla 2).

Tabla 2. Notificación de mortalidad infantil por desnutrición, por municipio de residencia, en Valle del Cauca, semanas epidemiológicas 1 a 40 de 2020.

Municipio de residencia	Total	Proyección DANE*	Tasa de mortalidad**	%
Bolívar	1	1381	72	11,1
Cali	2	157.990	1	22,2
Cartago	1	8.991	11	11,1
El Dovio	1	811	123	11,1
Jamundí	1	12.481	8	11,1
Palmira	1	25.653	4	11,1
Yumbo	2	8.378	24	22,2
Total	9	30.3461	3	100,0

Fuente: SIVIGILA, Secretaría Departamental de Salud, Valle del Cauca, Colombia 2020, DANE-Proyección Censo 2018; *Menores de 5 años; ** Menores de 5 años muertos por cada 10⁵ habitantes.

➤ Mortalidad por enfermedad diarreica aguda

Hasta la semana 40 hubo tres decesos por EDA en menores de 5 años, a igual semana de 2019 hubo cuatro y su tasa de mortalidad fue de un caso por cada 10⁵ habitantes (Meta: 1,32); Cali tuvo dos casos y Buga uno, que a su vez tubo la tasa más alta (Tabla3). Esta semana no hubo diferencias significativas en los casos con relación al histórico del mismo periodo de 2015 a 2019 (Tabla 3).

Tabla 3. Notificación de la mortalidad infantil por EDA por municipio de residencia, Valle del Cauca, semanas epidemiológicas 1 a 40 de 2020.

Municipio de residencia	Total	Proyección DANE*	Tasa**	%
Buga	1	9.330	10,7	33,3
Cali	2	157.990	1,3	66,7
Total	3	303.461	1,0	100,0

Fuente: SIVIGILA, Secretaría Departamental de Salud, Valle del Cauca, Colombia 2020, DANE-Proyección Censo 2018; * Niños menores de 5 años; ** menores de cinco años muertos por cada 10⁵ habitantes.

➤ Mortalidad por infección respiratoria aguda

En esta semana hubo 10 decesos en menores de 5 años, la tasa de mortalidad fue de 3,3 casos por cada 10⁵ habitantes (Meta: 12,40), y la más alta fue la de Buga; los municipios con casos fueron Cali con 60% (n=6), Palmira con 2%, Buga y Tuluá con 10% cada uno (Tabla4).

Tabla 4. Notificación de mortalidad infantil por IRA por municipio de residencia en Valle del Cauca, semanas epidemiológicas 1 a 40 de 2020.

Municipio de residencia	Total	Proyección DANE*	Tasa de mortalidad**	%
Buga	1	9.330	10,7	10,0
Cali	6	157.990	3,8	60,0
Palmira	2	25.653	7,8	20,0
Tuluá	1	15.745	6,4	10,0
Total	10	303.461	3,3	100,0

Fuente: SIVIGILA, Secretaría Departamental de Salud, Valle del Cauca, Colombia 2020, DANE-Proyección Censo 2018; *Niños menores de 5 años; **menores de 5 años muertos por cada 10⁵ habitantes.

Las muertes acumuladas en esta semana disminuyeron en comparación con el histórico notificado a igual semana de 2015 a 2019.

11. MATERNIDAD SEGURA

➤ Mortalidad materna (MM)

Hasta la semana 40 se notificaron 35 muertes, seis eran de residentes de Cauca, tres de Nariño, una de Venezuela, cuatro de Buenaventura (3 tempranas y una tardía) y 21 de este Departamento; 13 eran tempranas (desde el embarazo, parto y hasta 42 días de terminada la gestación), seis tardías (desde el día 43 hasta un año de terminada la gestación) y dos casos fueron por lesión de causa externa.

Tabla 1. Notificación de mortalidad materna, Valle del Cauca, 2018, 2019 y semanas epidemiológicas 1 a 40 de 2020.

Año	2018	2019	2020	% incremento/decremento
Temprana	6	11	13	8,3
Tardía	9	8	6	-33
Coincidente	11	2	2	0

Fuente: SIVIGILA, Secretaría Departamental de Salud Pública, Valle del Cauca, Colombia 2020, RUAF-ND Estadísticas Vitales-2020 p.

Hasta esta semana la razón de MM fue de 37 casos por cada 10⁵ nacidos vivos (Meta: 32 casos por cada 10⁵ habitantes) y el municipio que presentó la razón de MM temprana más alta fue Andalucía con 725 casos por cada 10⁵ habitantes.

Tabla 2. Notificación de mortalidad materna por municipio de residencia en Valle del Cauca, semanas epidemiológicas 1 a 40 de 2020.

Municipio de residencia	Temprana	Tardía	Coincidente	Total	Nacidos vivos (a 8/10/2020)	Razón de MM*
Andalucía	1	0	0	1	138	725
Cali	8	1	2	11	20.103	40
Cartago	2	0	0	2	665	301
Dagua	1	0	0	1	354	282
Florida	0	1	0	1	595	0
Pradera	0	1	0	1	435	0
Sevilla	0	1	0	1	288	0
Tuluá	1	1	0	2	1.745	57
Yotoco	0	1	0	1	115	0
Total	13	6	2	21	35.428	37

Fuente: SIVIGILA, Secretaría Departamental de Salud Pública, Valle del Cauca, Colombia 2020. RUAF-ND Estadísticas Vitales-2020 p *Casos por cada 10⁵ nacidos vivos.

En esta semana no hubo diferencias significativas en la notificación, con relación a la media de las mismas semanas de los cinco años previos (Tablero de mando).

Las causas agrupadas de MM temprana hasta esta semana fueron: un 66,6% por directas y 33% por indirectas; la mayor proporción fue por complicaciones hemorrágicas (33%) y preeclampsia severa (25%), mientras que todas las de MM tardía fueron por indirectas.

Tabla 3. Mortalidad materna por tipo y causa principal agrupada, Valle del Cauca, semanas epidemiológicas 1 a 40 de 2020.

Tipo	Clasificación	Diagnostico	No	%
Temprana	Directa	Choque hemorrágico	4	21
		Preeclampsia severa	3	16
		Aborto séptico	1	5
		COVID 19	1	5
		Neoplasia intraabdominal	1	5
	Indirecta	Tromboembolismo pulmonar	2	11
		A estudio	1	5
		Epilepsia	1	5
		Lupus eritematoso sistémico	2	11
		A estudio	1	5
Tardía	Indirecta	Cáncer de cuello	1	5
		Dengue grave	1	5
		Enfermedad cerebrovascular	1	5

Fuente: SIVIGILA, Secretaría Departamental de Salud Pública, Valle del Cauca, 2020.

➤ Mortalidad perinatal y neonatal tardía (MPNT)

Hasta esta semana se notificaron 516 decesos, 407 fueron en residentes en Valle del Cauca; a igual semana de 2019 hubo 435 para un decremento de 6.8 % (n= -28); un 42% (n=178) fue fetal ante parto, 18% (n=75) fue fetal intraparto, 23% (n=92) neonatal temprana y 15% (n=62) neonatal tardía.

Las causas de muerte agrupadas mal definidas fueron la más frecuentes con un 45% (Meta: < 20%); seguidas del embarazo, parto y puerperio con 14,7%, y las causas de esta clasificación fueron parto prematuro y sufrimiento fetal.

Tabla 4. Proporción de causas de muertes perinatales y neonatales tardías agrupadas, Colombia, semana epidemiológica 40 de 2020.

No	Causa básica agrupada	Total	%
1	Causa mal definida	183	45,0
2	Embarazo, parto y puerperio	60	14,7
3	Retardo del crecimiento fetal, desnutrición fetal, gestación corta y bajo peso al nacer	40	9,8
4	Trastornos respiratorios específicos del período perinatal	36	8,8
5	Malformaciones congénitas	25	6,1
6	Infecciones específicas del período perinatal	12	2,9
7	Todas las demás afecciones originadas en el período perinatal	11	2,7
8	Feto y recién nacido afectados por complicaciones obstétricas y traumatismo del nacimiento	10	2,5
9	Enfermedades isquémicas del corazón	6	1,5
10	Trastornos de los órganos genitales	3	0,7

Fuente: SIVIGILA, Secretaría Departamental de Salud, Valle del Cauca, Colombia 2020.

El Dovio tuvo un incremento en la notificación con respecto al mismo periodo de tiempo (Tablero de mando); la razón de MPNT departamental hasta esta semana fue de 11,5 por cada 10³ nacidos vivos. En la tabla 5 se ve el indicador por municipio.

Tabla 5. Tasa de mortalidad perinatal y neonatal tardía, por entidad territorial de residencia, Valle del Cauca, semanas epidemiológicas 1 a 40 de 2020.

Municipios residencia	Total	Nacidos vivos (a 08/10/2020)	Razón de MPNT*	%
Alcalá	2	65	30,8	0,5
Andalucía	1	138	7,2	0,2
Argelia	1	29	34,5	0,2
Buga	8	1.014	7,9	2,0
Bugalagrande	4	165	24,2	1,0
Caicedonia	1	105	9,5	0,2
Cali	250	2.0103	12,4	61,4
Candelaria	12	956	12,6	2,9
Cartago	7	665	10,5	1,7

Dagua	4	354	11,3	1,0
El Cerrito	3	484	6,2	0,7
El Dovio	3	123	24,4	0,7
Florida	4	595	6,7	1,0
Ginebra	1	136	7,4	0,2
Guacarí	3	315	9,5	0,7
Jamundí	17	1.531	11,1	4,2
La Cumbre	1	92	10,9	0,2
La Unión	2	224	8,9	0,5
Palmira	30	2746	10,9	7,4
Pradera	3	435	6,9	0,7
Restrepo	1	143	7,0	0,2
Roldanillo	3	281	10,7	0,7
San Pedro	2	123	16,3	0,5
Sevilla	4	288	13,9	1,0
Toro	2	62	32,3	0,5
Trujillo	1	145	6,9	0,2
Tuluá	21	1.745	12,0	5,2
Ulloa	1	11	90,9	0,2
Vijes	3	97	30,9	0,7
Yotoco	2	115	17,4	0,5
Yumbo	7	1004	7,0	1,7
Zarzal	3	339	8,8	0,7
Total	407	35.428	11,5	100,0

Fuente: SIVIGILA, Secretaría Departamental de Salud, Valle del Cauca, Colombia 2020. Estadísticas Vitales, SSD Valle, 2020 p.

Las aseguradoras con más notificaciones de MPNT fueron: EMSSANAR con un 26%; la población no asegurada con 14%; SOS con 10%, NUEVA EPS y MEDIMAS con 8%.

➤ Morbilidad materna extrema (MME)

Hasta la esta semana hubo 1.378 fallecimientos, de ellos 1.055 fueron de residentes en Valle del Cauca; se vio un incremento de 17% en la notificación con respecto a la misma semana del 2019. Ginebra, Jamundí, La Cumbre, Obando, Riofrío, Trujillo, tuvieron incremento significativo en la notificación con respecto a igual semana de 2019 (Tablero de mando).

La razón de MME general en Valle del Cauca fue de 39,9 casos por cada 10³ nacimientos. En la tabla 6 se ve el indicador por municipio.

Tabla 6. Tasa de morbilidad materna extrema por municipio de residencia en Valle del Cauca, semanas epidemiológicas 1 a 40 de 2020.

Municipio de residencia	No.	Nacidos vivos (a 08/10/2020)	Razón de MME*	%
Alcalá	6	65	92,3	0,4
Andalucía	5	138	36,2	0,4
Ansermanuevo	6	105	57,1	0,4
Buga	21	1014	20,7	1,5
Bugalagrande	5	165	30,3	0,4
Caicedonia	6	105	57,1	0,4
Cali	964	20.103	48,0	68,1
Candelaria	27	956	28,2	1,9
Cartago	20	665	30,1	1,4
Dagua	11	354	31,1	0,8
Darién	1	176	5,7	0,1
El Cairo	2	27	74,1	0,1
El Cerrito	10	484	20,7	0,7
El Dovio	3	123	24,4	0,2
Florida	33	595	55,5	2,3
Ginebra	3	136	22,1	0,2
Guacarí	9	315	28,6	0,6
Jamundí	71	1.531	46,4	5,0
La Cumbre	11	92	119,6	0,8
La Unión	3	224	13,4	0,2
La Victoria	1	77	13,0	0,1
Obando	4	83	48,2	0,3
Palmira	58	2.746	21,1	4,1
Pradera	17	435	39,1	1,2
Restrepo	2	143	14,0	0,1
Riofrío	3	132	22,7	0,2
Roldanillo	5	281	17,8	0,4
San Pedro	2	123	16,3	0,1
Sevilla	14	288	48,6	1,0
Trujillo	3	145	20,7	0,2
Tuluá	40	1.745	22,9	2,8
Ulloa	1	11	90,9	0,1
Versalles	3	53	56,6	0,2
Yotoco	2	115	17,4	0,1
Yumbo	34	1.004	33,9	2,4
Zarzal	9	339	26,5	0,6
Total	1.415	35.428	39,9	100,0

Fuente: SIVIGILA, Secretaría Departamental de Salud Pública, Valle del Cauca, Colombia 2020. Estadísticas Vitales, SSD Valle del Cauca, Corte 2020 p. *Casos por cada 10³ nacidos vivos.

Hasta esta semana la mayor proporción de MME por causas agrupadas se debió a los trastornos hipertensivos con un 71% de los casos.

Tabla 7. Morbilidad materna extrema por causa principal agrupada en Valle del Cauca, semanas epidemiológicas 1 a 40 de 2020.

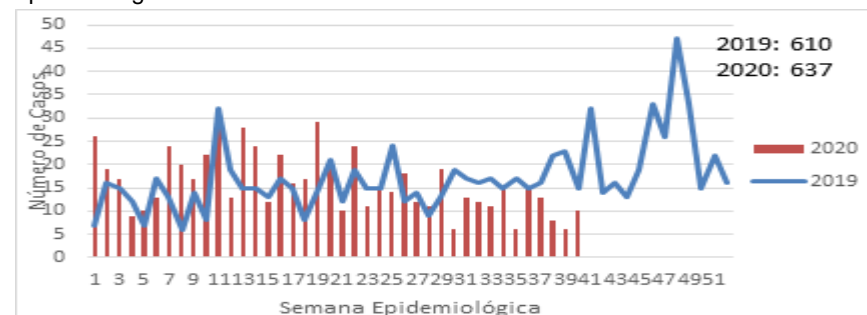
Causas agrupadas	Total	%
Complicaciones de aborto	8	0,6
Complicaciones hemorrágicas	178	12,6
Enfermedad preexistente que se complica	32	2,3
Otra causa	25	1,8
Sepsis de origen no obstétrico	5	0,4
Sepsis de origen obstétrico	149	10,5
Sepsis de origen pulmonar	7	0,5
Trastornos hipertensivos	1.011	71,4
Total	1.415	100,0

Fuente: SIVIGILA, Secretaría Departamental de Salud Pública, Valle del Cauca, 2020.

Las aseguradoras con más notificaciones en el departamento fueron: SOS (21 %), EMSSANAR con un 18%, NUEVA EPS con 11%, PPNA con 7% y SANITAS con un 5%.

Defectos congénitos (DC)

Gráfico 35. Defectos congénitos por en Valle del Cauca, 2019 y semanas epidemiológicas 1 a 40 de- 2020.



Fuente: SIVIGILA, Secretaría Departamental de Salud Pública, Valle del Cauca 2019 y 2020.

Hasta esta semana hubo 902 casos, de ellos 610 casos fueron de residentes en Valle del Cauca.

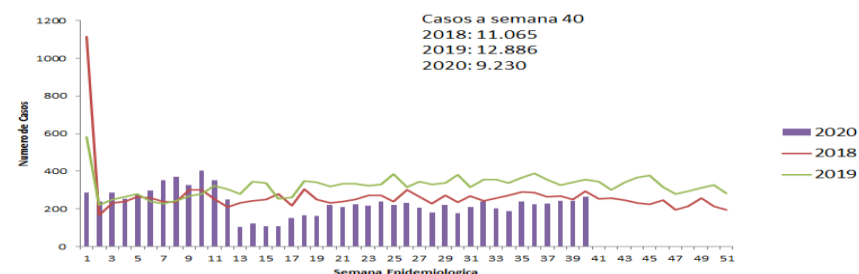
La prevalencia hasta esta semana es de 163.1 casos por cada 10⁵ nacidos vivos; la prevalencia más alta la tuvieron El Cairo con 740 casos por cada 10⁵ nacidos vivos; Cartago con 225,6 casos por cada 10⁵ nacidos vivos; Cali con 222,9 casos por cada 10⁵ nacidos vivos; La Cumbre con 217,4 casos por cada 10⁵ nacidos vivos y Restrepo con 209,8 casos por cada 10⁵ nacidos vivos.

12. SALUD MENTAL

➤ Violencia de género e intrafamiliar

Hasta la semana 40 hubo 9.230 casos de violencia de género procedentes de Valle del Cauca, para una media de 226 casos semanales (Gráfica 36).

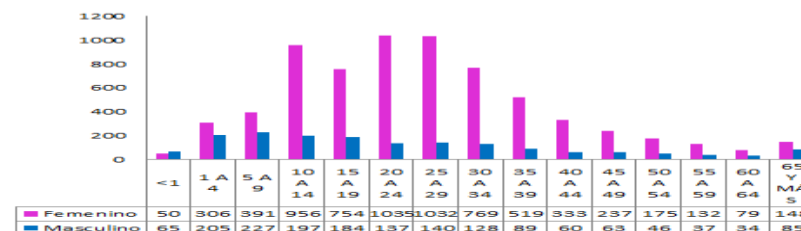
Gráfica 36. Violencia de género e intrafamiliar en Valle del Cauca, semanas epidemiológicas 1 a 40 de 2020.



Fuente: SIVIGILA, Secretaría Departamental de Salud Pública, Valle del Cauca, Colombia 2020.

Un 80,3% de las personas agredidas fueron mujeres; 54,7% de ellas tenía de 10 a 29 años. A excepción del grupo de menores de un año, en todos los grupos de edad fueron ellas las más afectadas (Gráfica 37).

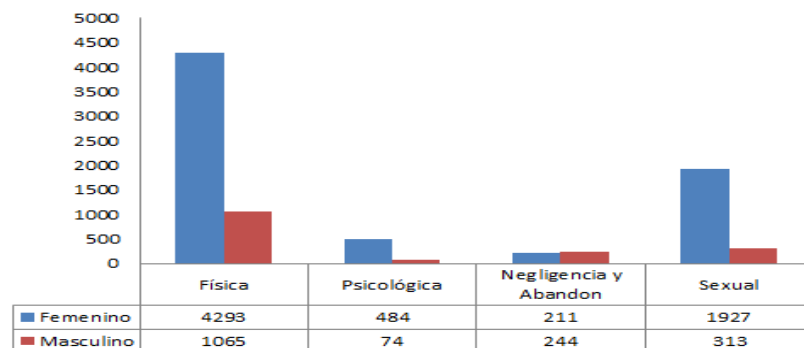
Gráfica 37. Violencia de género e intrafamiliar por sexo y edad en Valle del Cauca, semanas epidemiológicas 1 a 40 de 2020.



Fuente: SIVIGILA, Secretaría Departamental de Salud del Valle, Colombia 2019.

La violencia más frecuente fue la física, tanto en mujeres (62%) como en hombres (64%). La violencia sexual fue más frecuente en las mujeres (28% versus 19% en hombres) y la negligencia fue más frecuente en los hombres (13% versus 3% en mujeres) (Gráfica 38).

Gráfica 38. Violencia de género e intrafamiliar por tipo de violencia y sexo en Valle del Cauca, semanas epidemiológicas 1 a 40 de 2020.

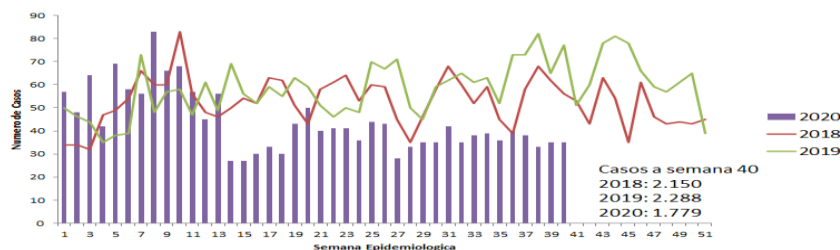


Fuente: SIVIGILA, Secretaría Departamental de Salud del Valle, Colombia 2020.

➤ Intentos de suicidio

Hasta esta semana hubo 1.735 casos en Valle del Cauca, para un promedio de 44,3 casos semanales y una disminución de 21,5% de los casos con relación al mismo periodo del 2019 (Gráfica 39).

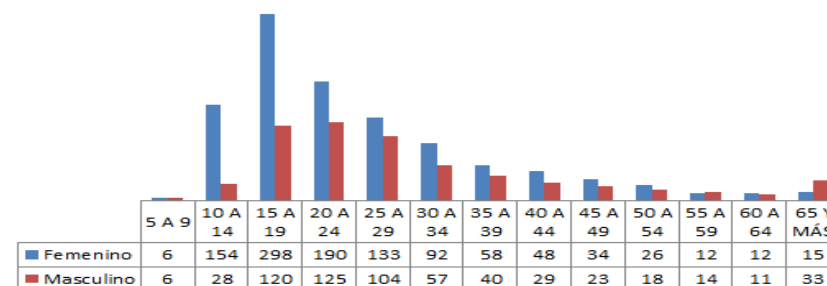
Gráfica 39. Intentos de suicidio en Valle del Cauca, semanas epidemiológicas 1 a 40 de 2020.



Fuente: SIVIGILA, Secretaría Departamental de Salud Pública, Valle del Cauca, Colombia, 2020.

Un 57,4% de los casos ocurrió en personas con edades de 15 a 29 años y un 64,0% de los casos en mujeres (Gráfica 40).

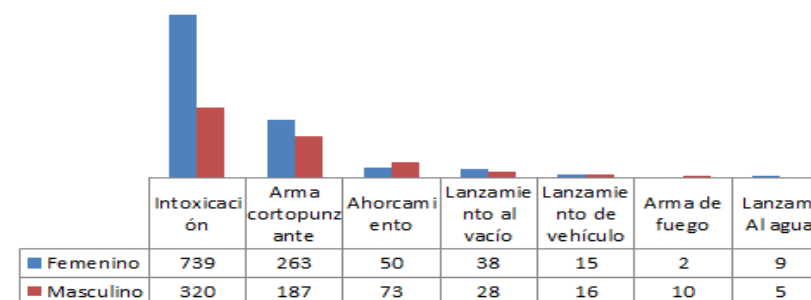
Gráfica 40. Intentos de suicidio por edad y sexo en Valle del Cauca, semanas epidemiológicas 1 a 40 de 2020.



Fuente: SIVIGILA, Secretaría Departamental de Salud Pública, Valle del Cauca, Colombia, 2020.

Un 63,3% de los casos fue por intoxicación; 70,0% de los casos fue en mujeres; 26,8% de los casos con arma cortopunzante; el ahorcamiento fue más frecuente en los hombres con 61,2%; el lanzamiento desde vehículo con 63,0% y también las armas de fuego con 90,9% (Gráfica 41).

Gráfica 41. Intentos de suicidio por mecanismo y sexo, Valle del Cauca, semanas epidemiológicas 1 a 40 de 2020.

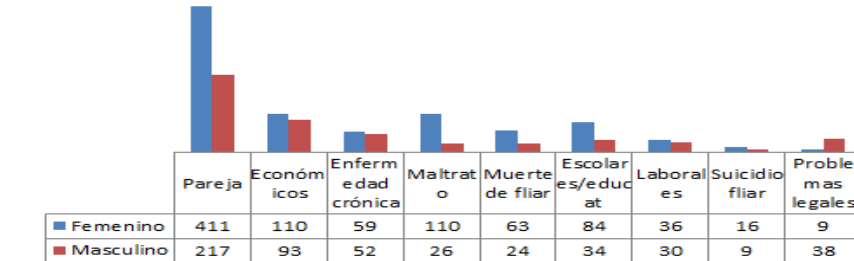


Fuente: SIVIGILA, Secretaría Departamental de Salud del Valle, Colombia 2020

Los factores desencadenantes más frecuentes fueron los problemas de pareja con 37,3% de los casos y afectó más a las mujeres con

66,2%; los problemas legales y laborales afectó más a los hombres con 79,5% y 55,8% de los casos, respectivamente (Gráfica 42).

Gráfica 42. Intentos de suicidio y el factor desencadenante y sexo, Valle del Cauca, semanas epidemiológicas 1 a 40 de 2020.



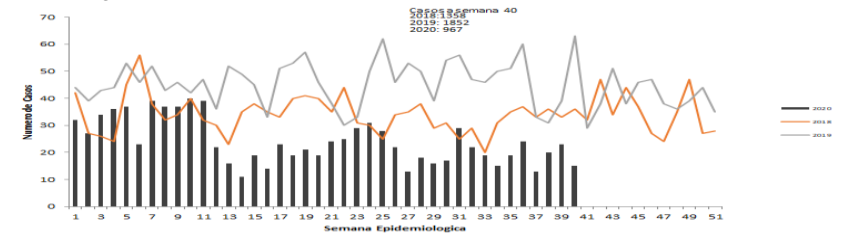
Fuente: SIVIGILA, Secretaría Departamental de Salud del Valle, Colombia 2020.

13. FACTORES DE RIESGO AMBIENTAL

➤ Intoxicaciones por sustancias químicas

Hasta esta semana se notificaron 967 casos en Valle del Cauca, para una media de 24 casos semanales y una disminución de 48% con relación al mismo periodo del 2019.

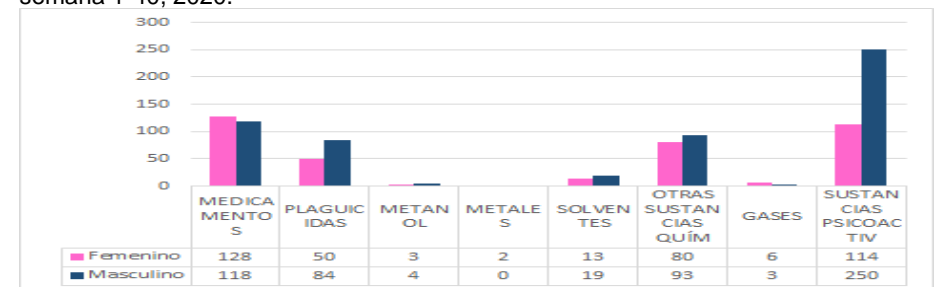
Gráfico 1. Intoxicación por sustancias químicas en Valle del Cauca, semanas epidemiológicas 1 a 40 de 2020.



Fuente: SIVIGILA, Secretaría Departamental de Salud del Valle, Colombia 2020.

Un 59% de las intoxicaciones ocurrió en hombres; un 38% fue con psicoactivos y la mayoría en hombres con un 68,7%; mientras que con los medicamentos lo hicieron las mujeres un 52% de los casos.

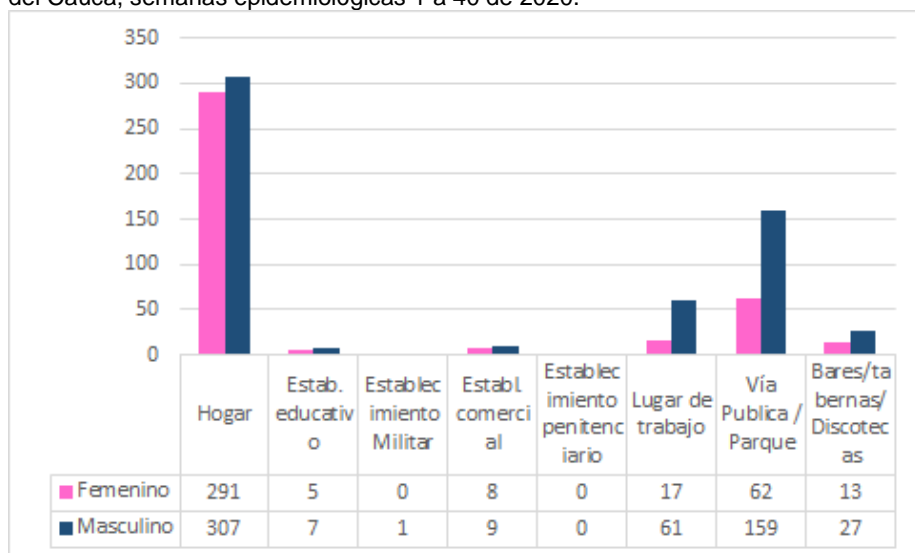
Gráfico 2. Intoxicación por sustancias químicas por sustancia y sexo, Valle del Cauca, semana 1-40, 2020.



Fuente: SIVIGILA, Secretaría Departamental de Salud del Valle, Colombia 2020.

Un 62% de ocurrió en el hogar y 22,9% en la vía pública, de estos últimos 71% fue de los hombres.

Gráfico 3. Intoxicación con sustancias químicas por lugar de exposición y sexo, Valle del Cauca, semanas epidemiológicas 1 a 40 de 2020.

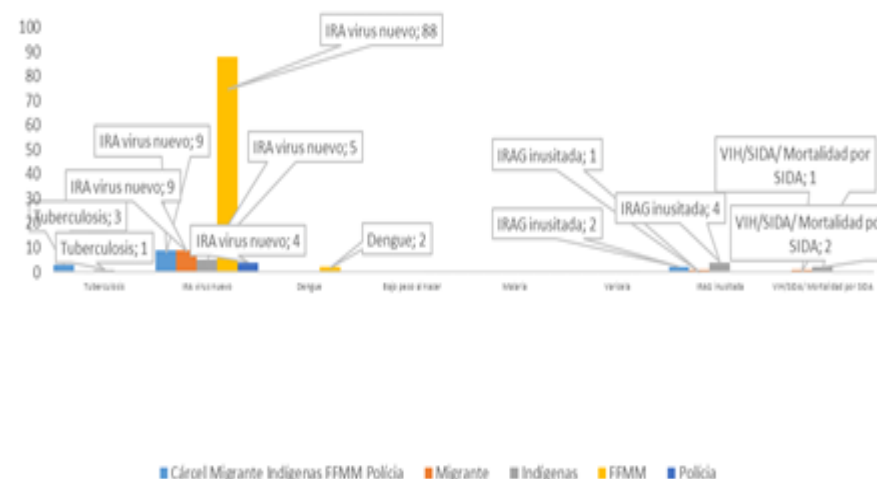


Fuente: SIVIGILA, Secretaria Departamental de Salud del Valle, Colombia 2020.

14. POBLACIONES ESPECIALES

Esta semana se analizaron los casos de los EISP más frecuentes frente a las poblaciones indígena, militar, policía, migrante y carcelaria (Gráfica 1).

Gráfica 1. Número de casos de eventos de interés en salud pública vs el número de casos en poblaciones especiales, Valle del Cauca, semanas 1 a 40 de 2020.



Fuente: SIVIGILA, Secretaria Departamental de Salud, Valle del Cauca, Colombia 2020.

Método análisis epidemiológico software Epidat 3.1 para observación de agrupaciones

En esta semana la población carcelaria y los casos de parotiditis, si bien su canal endémico reveló que estamos en zona de seguridad, el sistema de alarma (CUSUM) de la Organización Panamericana de la Salud, software Epidat 3.1 indicó que hay semanas en las que se puede estar presentando una mayor incidencia en los centros penitenciarios.

Los resultados indicaron un nivel de estabilidad en las semanas 30 a 40, la atención en situación de brotes de parotiditis se mantiene en grupo carcelario de Palmira.

En cuanto a la varicela hubo tres casos en las semanas 3, 5 y 25.

Método : Cusum

Tipo de período: Semanas

Cusum inicial : 0

No. esperado de casos por semana: 0,01

Semana	Observados	Cusum	
11-2020	2	1,00	
12-2020	6	6,00	Alarma
14-2020	1	0,00	
15-2020	1	0,00	
16-2020	8	7,00	Alarma
17-2020	4	3,00	Alarma
18-2020	3	2,00	Alarma
20-2020	17	16,00	Alarma
21-2020	2	1,00	
22-2020	9	9,00	Alarma
23-2020	16	15,00	Alarma
24-2020	10	9,00	Alarma
25-2020	11	10,00	Alarma
26-2020	15	14,00	Alarma
27-2020	6	5,00	Alarma
28-2020	8	7,00	Alarma
29-2020	5	4,00	Alarma

Fuente: SIVIGILA, Secretaria Departamental de Salud Pública, Valle del Cauca, Colombia, 2020.

TABLERO DE MANDO

De click en la imagen para acceder al tablero de mando.



BOLETÍN EPIDEMIOLÓGICO VALLE DEL CAUCA

2020



DEPARTAMENTO DEL VALLE DEL CAUCA
GOBERNACIÓN

Secretaría de Salud

María Cristina Lesmes Duque

Secretaria Departamental de Salud del Valle del Cauca

Luisa Fernanda Reina González

Subsecretaria Técnica Salud Pública

Héctor Andrés Betancur Cano

Coordinador Vigilancia en Salud Pública Departamental

Luz Natalia Espinosa Moya

Coordinadora Laboratorio de Salud Pública Departamental

Helmer de Jesús Zapata Ossa

Coordinador Comité Departamental de Estadísticas Vitales

RESPONSABLES DE INFORME

Alba Lucía Rodríguez Niampira, Enfermera Magíster en Epidemiología.

Diana Carolina Pineda, Enfermera- Especialista en Epidemiología.

Diana Marcela Hoyos Ocampo, Ingeniería Informática Magister Epidemiología

Lilian Beltrán, Fisioterapeuta Mg. Epidemiología

Freddy Córdoba, Biólogo Entomólogo especialista en Epidemiología.

Giovanna Andrea Torres. Ingeniera de Sistemas.

Jobany Castro, Químico Farmacéutico, Mg. Epidemiología

Juan Carlos Gutiérrez Millán. Estadístico.

Julián Andrés Peláez Freire, Fisioterapeuta Magister en Epidemiología.

Leidy Johanna Hurtado Bermúdez, Estadística, Mg. Epidemiología

Sara Marmolejo, Nutricionista Dietista.

Viviana Alejandra Ortiz Ortega, Psicóloga, Magister en Epidemiología.

Víctor Hugo Muñoz Villa, Psicólogo, Magíster en Epidemiología.

Yanira Mosquera, Enfermera, Especialista en Gerencia Servicios.

Angela María Hoyos. Fisioterapeuta, Magíster en Epidemiología

EQUIPO DE APOYO

Guillermo Llanos Ramos. Técnico

Mario Suárez Toledo. Biólogo Entomólogo, Magister en Microbiología.

Rafael Antonio Restrepo. Ingeniero de Sistemas, Esp. Gerencia Est. Informática

SECRETARÍA DEPARTAMENTAL DE SALUD



INSTITUTO
NACIONAL DE
SALUD

DANE
INFORMACIÓN ESTRATÉGICA



@SECSALUDVALLE



/SECSALUDVALLE



@SECSALUDVALLE